



ENQUETE DE CONJONCTURE

MAI 2024

Table des matières

I. RESUME.....	1
II. RESULTATS PAR SECTEUR.....	2
<i>1. Secteur Primaire.....</i>	<i>2</i>
<i>2. Secteur de l'Industrie Manufacturière.....</i>	<i>3</i>
<i>3. Secteur de la Construction.....</i>	<i>4</i>
<i>4. Secteur du Commerce.....</i>	<i>5</i>
<i>5. Secteur des services.....</i>	<i>6</i>
III. COURBE SYNTHETIQUE GLOBAL.....	8
IV. CONCLUSION.....	9
V. SYNTHESE DES RESULTATS.....	10
VI. GUIDE METHODOLOGIQUE.....	12

I. RESUME

L'indice synthétique global s'est davantage détérioré en mai 2024. Il est demeuré négatif à -23,1 contre -10,9 en avril 2024. Cette détérioration a concerné les secteurs de la construction, du commerce et de celui des services.

Dans le secteur primaire, la confiance recule mais l'indice reste positif en mai 2024 (38,7 contre 56,0 au mois précédent). La confiance dans les activités du secteur de la manufacture s'est renforcée, passant de 9,6 en avril 2024 à 35,4 en mai 2024.

Les opinions provenant du secteur des services sont restées négatives, l'indice de confiance s'étant établi à -40,9 contre 27,1 en avril 2024. Il en est de même dans le secteur du commerce (-29,2 contre -0,3) et de la construction (-89,6 contre -90,0) où les opinions recueillies au mois de mai 2024 traduisent une évaluation défavorable de l'activité de ces secteurs.

II. RESULTATS PAR SECTEUR

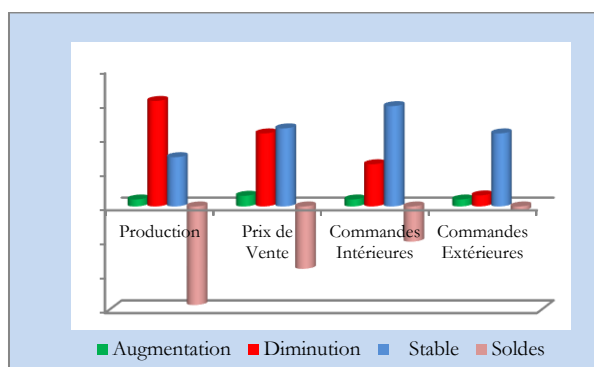
1. Secteur Primaire

Dans le secteur primaire, le taux de participation à l'enquête de conjoncture, pondéré par les chiffres d'affaires des entreprises de ce secteur, s'est établi à 98,6% au mois de mai 2024.

1.1. Evolution du mois d'avril 2024

Par rapport au mois d'avant, les soldes d'opinion sont négatifs en avril 2023 sur l'évolution des commandes tant intérieures (-20,6%) qu'extérieures (-2,4%), sur l'évolution de la production (-57,5%) ainsi que sur l'évolution des prix de vente (-36,4%).

Graphique 1 : Evolution du mois d'avril 2024



1.2. Tendances du secteur au mois de mai 2024

a. Situation actuelle des stocks

Au mois de mai 2024, les entreprises enquêtées ont globalement une bonne appréciation de la situation des stocks. Les soldes d'opinion sont positifs sur les carnets de commandes tant intérieures (34,7%) qu'extérieures (21,0%) ainsi que sur les stocks de produits finis (47,0%). Toutefois, les soldes d'opinion sont négatifs sur la situation des stocks de matières premières (-23,7%).

b. Indice de confiance

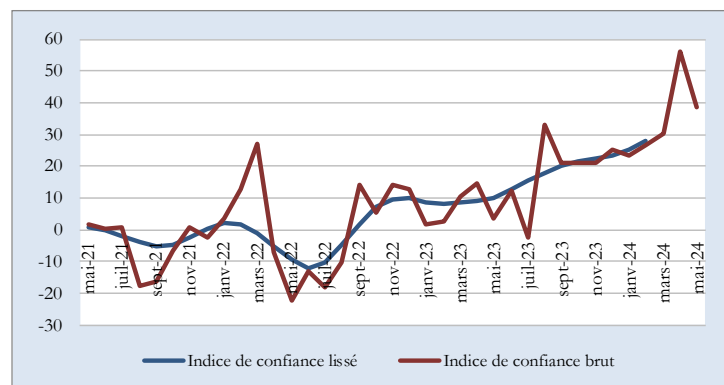
La conjoncture dans le secteur primaire s'est dégradée au cours du mois de mai 2024 par rapport au mois précédent.

Tableau 1 : Indice de confiance du secteur primaire (ICP)

Soldes d'opinions	avr-24	mai-24
Questions		
Tendance future de la production (1)	57,8	48,2
Total des carnets de commandes (2)	51,7	21,0
Stocks de produits finis (3)	58,5	47,0
(ICP) = ((1) + (2) + (3))/3	56,0	38,7

L'indice de confiance dans le secteur primaire s'est établi à 38,7 contre 56,0 observé le mois précédent, ce qui traduit une baisse de l'activité dans ce secteur.

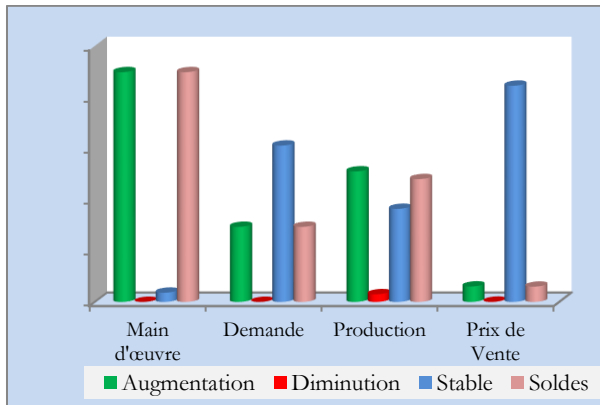
Graphique 2 : Evolution de l'indice de Confiance



1.3. Perspectives du secteur sur les trois prochains mois

Les perspectives sur les trois prochains mois sont optimistes. Les soldes d'opinion sont positifs sur l'évolution future de la demande (29,5%), de la main d'œuvre (89,9%), de la production (48,2%) ainsi que sur l'évolution des prix de vente (6,0%).

Graphique 3 : Evolution du secteur sur les trois prochains mois



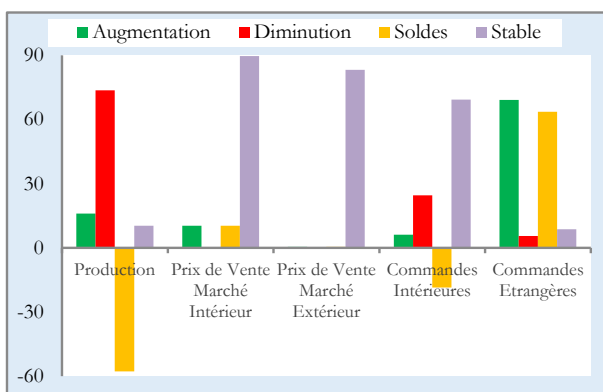
2. Secteur de l'Industrie Manufacturière

Dans le secteur de l'industrie manufacturière, le taux de participation à l'enquête de conjoncture, pondéré par les chiffres d'affaires des entreprises de ce secteur s'est établi à 89,6% au mois de mai 2024.

2.1. Evolution du mois d'avril 2024

Par rapport au mois précédent, le niveau des commandes intérieures (69,3% des opinions) et des prix du marché tant intérieur (89,7%) qu'extérieur (83,3%) est resté stable. Cependant, la production (73,7% des opinions) a diminué tandis que les commandes étrangères ont augmenté d'après 69,2% des opinions.

Graphique 4 : Evolution du secteur au mois d'avril 2024



2.2. Tendence du secteur au mois de mai 2024

a. Niveau de stocks

Au cours du mois de mai 2024, les soldes d'opinions sont globalement négatifs et se sont établis à -81,0% au niveau des stocks de produits finis, à -92,1% pour les stocks de matières premières et à -14,3% sur l'évolution des commandes extérieures. Cependant, le solde d'opinions est positif au niveau des commandes intérieures (67,7%).

b. Indice de confiance

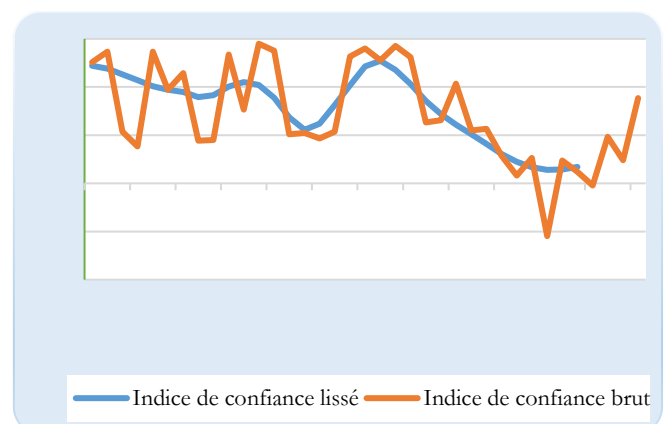
Selon les chefs d'entreprises enquêtées, l'activité s'est améliorée au mois de mai 2024.

Tableau 2 : Indice de confiance

Questions	avr.-24	mai-24
Tendance future de la production (1)	8,0	83,9
Total des carnets de commandes intérieures (2)	53,0	67,7
Prévision de la demande locale (3)	64,5	70,7
Stocks de produits finis (4)	-87,0	-81,0
(ICM) = ((1)+(2)+(3)+(4))/4	9,6	35,4

L'indice de confiance du secteur manufacturier s'est établi à 35,4 au mois de mai 2024 contre 9,6 enregistré le mois précédent, ce qui traduit une amélioration du niveau d'activité dans ce secteur.

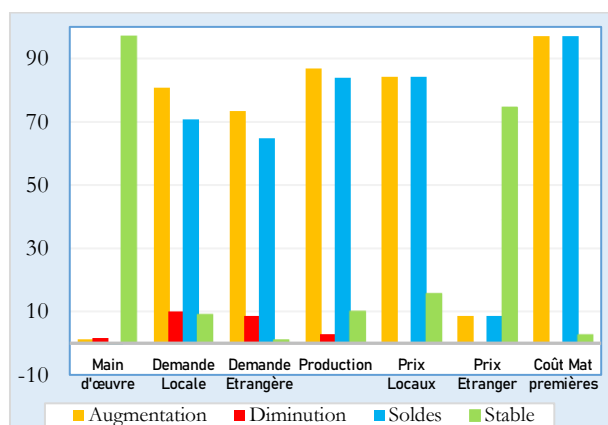
Graphique 5 : Evolution de l'indice de confiance



2.3. Les perspectives du secteur sur les trois prochains mois

Les perspectives des trois mois prochains sont globalement optimistes dans le secteur de l'industrie manufacturière. Les chefs d'entreprises enquêtées anticipent une augmentation de la production (86,8%), de la demande tant locale (86,8%) qu'étrangère (66,4%). Par contre, le coût des matières premières continuerait à augmenter d'après 97,1% des entreprises ayant répondu au questionnaire. L'évolution future de la main œuvre et des prix étrangers vont rester stable selon 97,1% et 74,7% des entreprises, respectivement.

Graphique 6 : Les perspectives sur les trois prochains mois



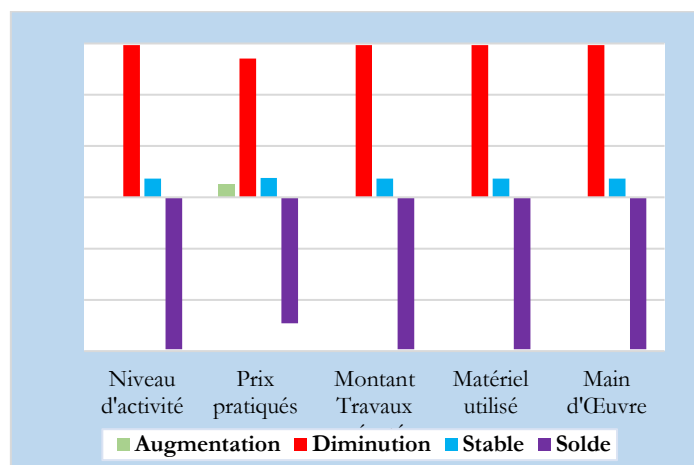
3. Secteur de la Construction

Dans le secteur de construction, le taux de participation à l'enquête de conjoncture du mois de mai 2024, pondéré par les chiffres d'affaires des entreprises de ce secteur, est de 92,4%.

3.1. Evolution du mois d'avril 2024

Les soldes d'opinions sont négatifs au cours du mois d'avril 2024. Ils se sont établis à -89,0% sur le niveau d'activité, sur le montant des travaux exécutés, sur le matériel utilisé et sur la main d'œuvre. Quant aux prix pratiqués, le solde est de -73,7%.

Graphique 7 : Evolution d'avril 2024

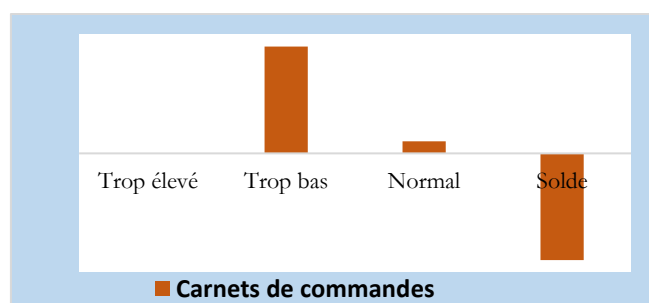


3.2. Tendence du secteur en mai 2024

a. Carnets de commandes

D'après 89,9% des chefs d'entreprises ayant répondu au questionnaire, le niveau des carnets de commande au mois de mai 2024 est jugé trop bas tandis que 10,1% d'autres le jugent normal.

Graphique 8 : Evolution des carnets de commandes



b. Indice de confiance

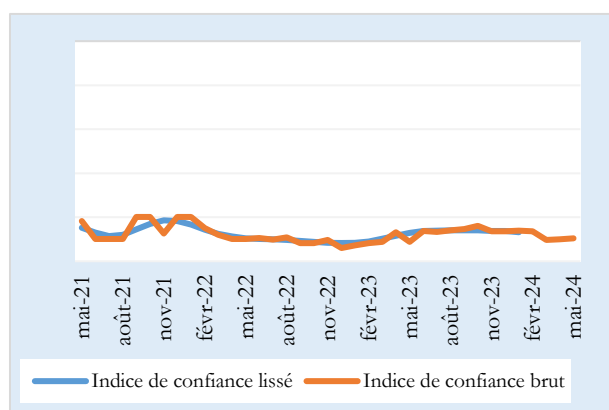
L'activité a continué à se détériorer dans le secteur de construction au cours du mois de mai 2024.

Tableau 3 : Indice de confiance du secteur de la construction

Questions	Soldes d'opinions	
	avr-24	mai-24
Matériel utilisé(1)	-89,0	-89,0
Carnets de commandes(2)	-91,9	-89,9
Prévision de demande(3)	-89,0	-89,9
(ICC)=(1+2+3)/3	-90,0	-89,6

L'indice de confiance du secteur de construction (ICC) s'est établi à -89,6% au mois de mai 2024 contre -90,0% enregistré le mois précédent, ce qui montre que l'activité demeure détériorée dans ce secteur.

Graphique 9: Evolution de l'indice de confiance

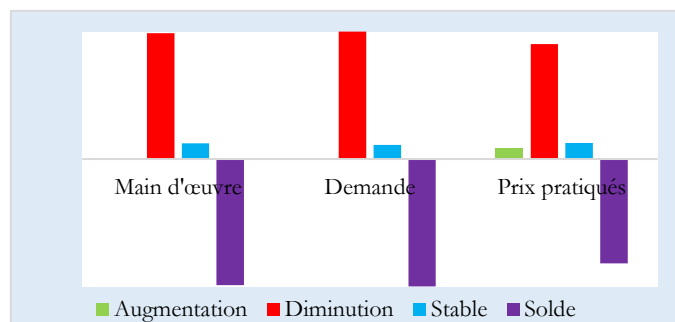


3.3. Les perspectives du secteur sur les trois prochains mois

Les perspectives sur les trois prochains mois sont pessimistes pour la majorité des enquêtés. Selon 89,0% des chefs d'entreprises qui ont répondu au questionnaire, le niveau de la main d'œuvre diminuerait tandis que 11,0% affirment qu'il resterait stable. De même, le niveau de la demande diminuerait selon 89,9% des opinions alors que 10,1% estiment qu'il resterait inchangé.

Pour les prix pratiqués, 7,5% des chefs d'entreprises affirment qu'ils pourraient augmenter ; 81,2% affirment qu'ils pourraient diminuer tandis qu'ils demeureraient inchangés pour 11,3% d'autres.

Graphique 10 : Evolution du secteur sur les trois prochains mois



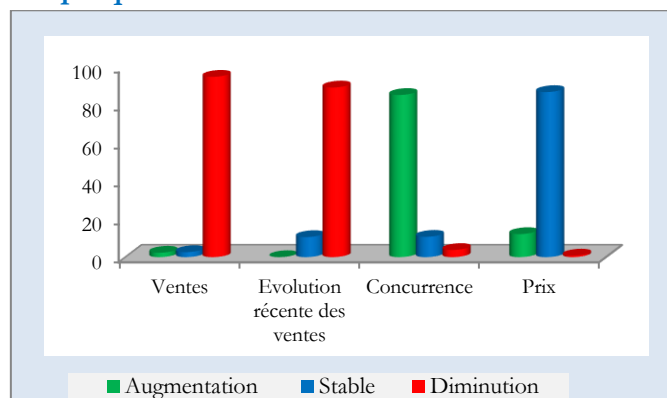
4. Secteur du Commerce

Dans le secteur du commerce, le taux de participation à l'enquête de conjoncture, pondéré par les chiffres d'affaires des entreprises de ce secteur est de 91,2% au mois de mai 2024.

4.1. Evolution du mois d'avril 2024

Par rapport au mois précédent, les soldes d'opinion sont négatifs sur les ventes si on exclut les changements saisonniers normaux (-92,7%) et sur l'évolution récente des ventes (-89,4%) tandis qu'ils sont positifs sur la concurrence (+81,7%) et les prix pratiqués (+11,4%).

Graphique 11 : Evolution d'avril 2024



4.2. Tendence du secteur au mois de mai 2024

a. Situation actuelle de stocks

Selon les opinions exprimées par les chefs d'entreprises enquêtées, le niveau de stocks au début du mois de mai 2024 est jugé trop bas par 85,4%.

b. Indice de confiance

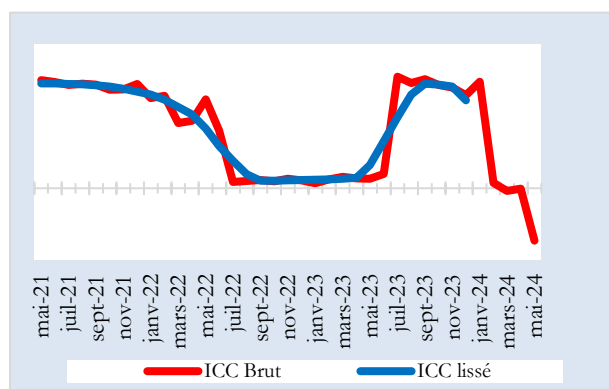
L'activité dans le secteur du commerce s'est détériorée au mois de mai 2024.

Tableau 4 : Indice de confiance

ICC au cours des deux derniers mois		
Mois	avr-24	mai-24
Stocks (3)	-82,8	-82,5
Ventes (2)	-1,4	-84,5
Commandes (1)	-82,2	-85,5
ICC = [(1)+(2)-(3)]/3	-0,3	-29,2

L'indice de confiance du secteur commerce (ICC) est négatif et s'est fixé à -29,2 contre -0,3 le mois précédent, ce qui traduit que l'activité dans ce secteur s'est détériorée.

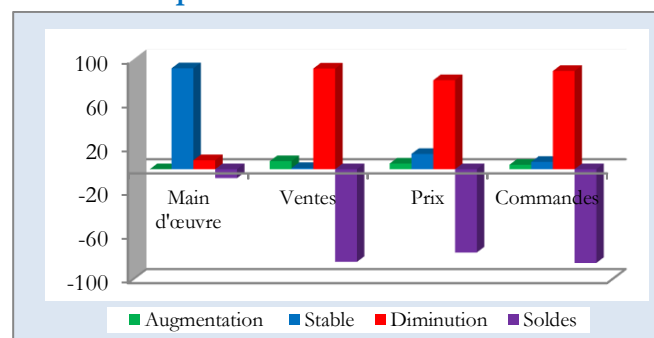
Graphique 12 : Evolution de l'ICC



4.3. Perspectives du secteur commerce sur les trois prochains mois

Les perspectives sur les trois prochains mois sont pessimistes. Les opinions exprimées par la majorité des chefs d'entreprises enquêtées montrent que le niveau du personnel (91,9%) resterait inchangé au moment où les ventes (91,7%), les prix pratiqués (81,0%) et les commandes (89,4%) seraient en baisse.

Graphique 13 : Perspectives du secteur sur les trois prochains mois



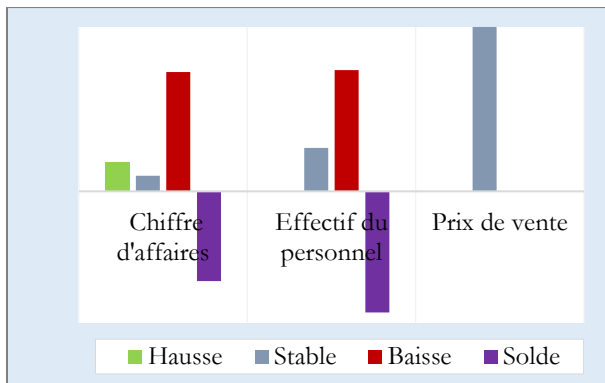
5. Secteur des services

Dans le secteur des services, le taux de participation à l'enquête de conjoncture, pondéré par les chiffres d'affaires des entreprises de ce secteur s'est fixé à 74,8% au mois de mai 2024.

5.1. Evolution du mois d'avril 2024

Par rapport au mois précédent, les soldes d'opinion sont négatifs pour le chiffre d'affaires (-54,6%) et pour l'effectif du personnel (-73,0%). Par contre, le solde est nul pour les prix de vente appliqués du fait que pour toutes les entreprises enquêtées les prix sont demeurés stables.

Graphique 14 : Evolution d'avril 2024



5.2. Tendence du secteur en mai 2024

a. Situation actuelle de la demande des services

Le niveau de la demande des services est jugé inférieur à la normal par 72,3% des entreprises enquêtées au mois de mai 2024 tandis qu'il est jugé normal par 25,2% des entreprises. Seules 2,5% des entreprises du secteur ont jugé que le niveau de la demande des services est supérieur à la normal au mois de mai 2024.

c. Indice de confiance

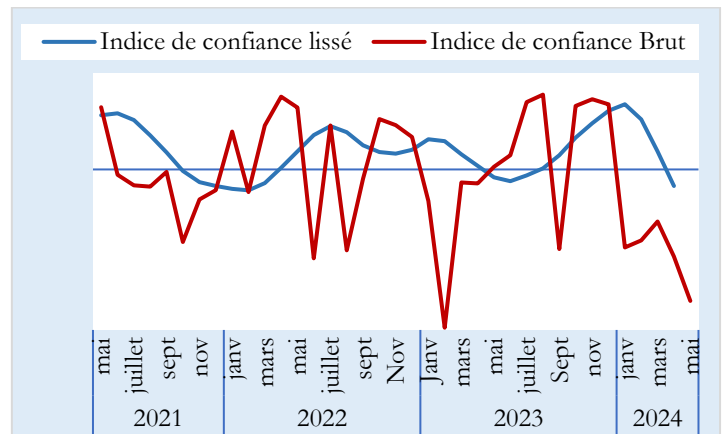
Détérioration de la confiance dans le secteur des services au mois de mai 2024.

Tableau 5 : Indice de confiance

Questions	Soldes d'opinions	
	avr-24	mai-24
Tendance future de l'emploi (1)	-18,6	-67,3
Niveau actuel de l'activité (2)	-75,1	-69,8
Tendance future de l'activité (3)	12,3	14,3
$(ICS) = ((1) + (2) + (3))/3$	-27,1	-40,9

Au mois de mai 2024, l'indice de confiance dans le secteur des services s'est établi à -40,9 contre -27,1 enregistré le mois précédent, ce qui traduit que l'activité dans ce secteur a continué de se détériorer.

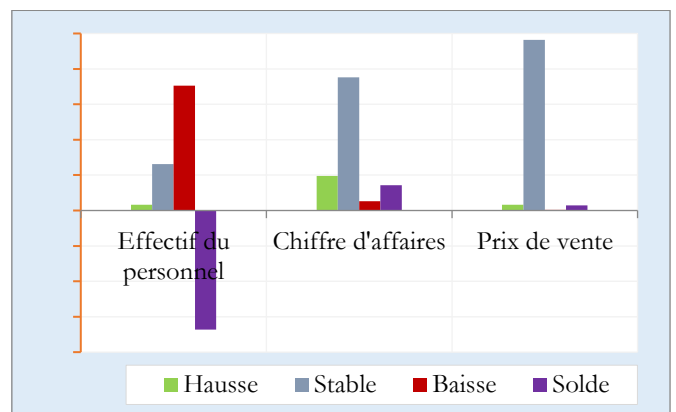
Graphique 15 : Evolution de l'indice de Confiance



5.3. Les perspectives sur les trois prochains mois

Les perspectives sur les trois prochains mois sont mitigées. Le solde d'opinion est positif sur l'évolution future du chiffre d'affaires (14,3%) tandis qu'il est négatif pour le personnel employé (-67,3%). Les tarifs pratiqués aux services offerts resteraient stables d'après 96,4% des opinions.

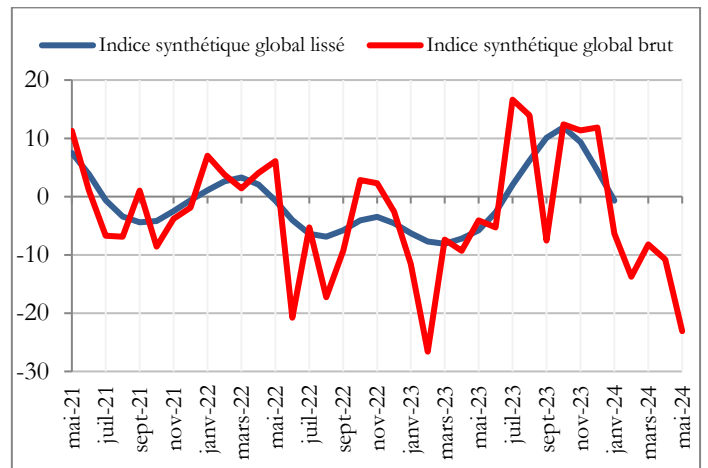
Graphique 16 : Perspectives sur les trois prochains mois



III. COURBE SYNTHETIQUE GLOBAL

L'indice synthétique global brut s'est davantage détérioré en mai 2024, se situant à -23,1 contre -10,8 au mois précédent. Les soldes d'opinions des secteurs de la construction, des services et du commerce se sont fortement détériorés, demeurant largement négatifs. L'indice du secteur primaire a baissé mais est demeuré positif (38,7 contre 56,0) et l'indice du secteur de la manufacture s'est amélioré (35,4 contre 9,6).

Graphique17 : Courbe synthétique globale



IV. CONCLUSION

Les taux de participation à l'enquête de conjoncture pondérés par les chiffres d'affaires des entreprises sont globalement satisfaisants dans tous les secteurs, avec une moyenne de 89,3% en mai 2024, un niveau presque stable par rapport à celui (89,9%) du mois précédent.

La courbe synthétique global indique une détérioration de l'appréciation du climat des affaires par les chefs d'entreprises. L'indice est resté négatif en mai 2024 comme au mois précédent. Cependant, les opinions des chefs d'entreprises sur l'évolution future de l'activité au cours des trois prochains mois sont optimistes dans le secteur primaire, de la manufacture. En revanche, elles sont pessimistes dans le secteur de la construction, du commerce et des services.

L'équipe chargée du suivi de l'enquête de conjoncture

Secteur primaire	: NDUWIMANA Désiré
Secteur de la Manufacture	: NIYONKURU Abraham
Secteur de la Construction	: NDAYIZEYE Honoré
Secteur du Commerce	: NAHIMANA Egide
Secteur des Services	: GIRUKWAYO Goreth

V. SYNTHÈSE DES RESULTATS

1. Primaire

PRIMAIRE							
Question N°	Tendance	Augmentation	Stable	Diminution	Non Applicable	Non Réponse	Soldes
1	Production	4,1	28,8	61,6	6,5	0,0	-57,5
2	Prix de Vente	6,2	45,6	42,6	6,5	0,0	-36,4
3	Commandes Intérieures	4,1	58,6	24,6	13,7	0,0	-20,6
4	Commandes Extérieures	4,1	42,6	6,4	46,9	0,0	-2,4
Appréciation		Trop élevé	Normal	Trop bas	Non Applicable	Non Réponse	Soldes
5	Stocks Produits finis	49,1	33,5	2,2	15,3	0,0	47,0
6	Stocks Matières 1ères	22,6	15,6	46,4	15,3	0,0	-23,7
7	Commandes Intérieures	40,6	31,8	5,9	21,8	0,0	34,7
8	Commandes Extérieures	43,4	0,0	22,3	34,3	0,0	21,0
Prévisions		Augmentation	Stable	Diminution	Non Applicable	Non Réponse	Soldes
9	Main d'œuvre	89,9	3,6	0,0	6,5	0,0	89,9
10	Demande	29,5	61,3	0,0	9,3	0,0	29,5
11	Production	51,2	36,5	3,0	9,3	0,0	48,2
12	Prix de Vente	6,1	84,6	0,1	9,3	0,0	6,0

2. Manufacture

MANUFACTURE							
Question N°	Tendance	Augmentation	Stable	Diminution	Non Applicable	Non Réponse	Soldes
1	Production	16,0	10,3	73,7	-	-	57,7
2	Prix de Vente Marché Intérieur	10,3	89,7	-	-	-	10,3
3	Prix de Vente Marché Extérieur	0,5	83,3	-	16,3	-	0,5
4	Commandes Intérieures	6,1	69,3	24,6	-	-	18,5
5	Commandes Etrangères	69,2	8,6	5,5	16,7	-	63,7
Appréciation		Trop élevé	Normal	Trop bas	Non Applicable	Non Réponse	Soldes
6	Stocks Produits finis	-	19,0	81,0	-	-	81,0
7	Stocks Matières 1ères	0,1	7,6	92,2	-	-	92,1
8	Commandes intérieures	79,6	8,4	11,9	-	-	67,7
9	Commandes extérieures	0,5	69,2	14,7	15,7	-	14,3
Prévisions		Augmentation	Stable	Diminution	Non Applicable	Non Réponse	Soldes
10	Main d'œuvre	1,2	97,1	1,7	-	-	0,4
11	Demande Locale	80,7	9,2	10,0	-	-	70,7
12	Demande Etrangère	73,4	1,2	8,6	16,7	-	64,8
13	Production	86,8	10,3	2,9	-	-	83,9
14	Prix Locaux	84,2	15,8	-	-	-	84,2
15	Prix Etranger	8,6	74,7	-	16,7	-	8,6
16	Coût Mat premières	97,1	2,9	-	-	-	97,1

3. Construction

Question n°	Tendance	Augmentation	Stable	Diminution	Solde
1	Niveau d'activité	0,0	11,0	89,0	-89,0
2	Prix pratiqués	7,5	11,3	81,2	-73,7
3	Montant Travaux exécutés	0,0	11,0	89,0	-89,0
4	Matériel utilisé	0,0	11,0	89,0	-89,0
5	Main d'Œuvre	0,0	11,0	89,0	-89,0
	Appréciation	Trop élevé	Normal	Trop bas	Solde
6	Carnets de Commandes	0,0	10,1	89,9	-89,9
	Prévisions	Augmentation	Stable	Diminution	Solde
7	Main d'œuvre	0,0	11,0	89,0	-89,0
8	Demande	0,0	10,1	89,9	-89,9
9	Prix pratiqués	7,5	11,3	81,2	-73,7

4. Commerce

Question N°	Tendance	Augmentation	Stable	Diminution	Soldes
1	Ventes	2,3	2,6	95,0	-92,7
2	Evolution récente des ventes	0,0	10,6	89,4	-89,4
3	Concurrence	85,5	10,7	3,8	81,7
4	Prix	12,2	87,0	0,8	11,4
	Appréciation	Augmentation	Stable	Diminution	Soldes
5	Stocks	3,0	11,6	85,4	-82,5
	Prévisions	Augmentation	Stable	Diminution	Soldes
6	Main d'œuvre	0,0	91,9	8,1	-8,1
7	Ventes	7,3	1,0	91,7	-84,5
8	Prix	5,1	13,9	81,0	-76,0
9	Commandes	4,0	6,6	89,4	-85,5

5. Services

	Tendance du mois d'avant	Augmentation	Stable	Diminution	Solde
1	Chiffre d'affaires	18,0	9,4	72,6	-54,6
2	Effectif du Personnel	0,0	26,3	73,7	-73,7
3	Prix de vente	0,0	100,0	0,0	0,0
	Appréciation actuelle	Supérieur à la normale	Normale	Inférieur à la normale	Solde
4	Niveau actuel de la demande	2,5	25,2	72,3	-69,8
	Prévision des 3 prochains mois	Augmentation	Stable	Diminution	Solde
5	Effectif du personnel	3,2	26,2	70,5	-67,3
6	Chiffre d'affaires	19,5	75,2	5,2	14,3
7	Prix de vente	3,2	96,4	0,4	2,8

VI. GUIDE METHODOLOGIQUE

0. INTRODUCTION

La prise de décision en matière de politique économique dépend très souvent de la disponibilité de l'information conjoncturelle dans un délai court. Les informations disponibles avec un certain délai, notamment celles de la comptabilité nationale, restent importantes pour l'analyse mais sont davantage adaptées aux besoins des études rétrospectives des évolutions conjoncturelles et de leurs déterminants. Le suivi mensuel et/ou trimestriel de la conjoncture sectorielle est donc d'une importance capitale.

C'est dans ce souci que les enquêtes de conjoncture d'opinion sont menées auprès des entreprises. Les anticipations des chefs d'entreprise sont souvent utilisées pour déceler les tendances de la conjoncture économique. La disponibilité d'informations fiables et rapides de prévisions à court terme est particulièrement importante pour une Banque Centrale pour la prise de décision basée sur une évaluation correcte de la conjoncture économique. De même, l'entreprise peut se situer dans son secteur ou connaître l'évolution globale de l'économie.

1. Périodicité

L'enquête de conjoncture est produite avec une périodicité mensuelle, ce qui présente un grand intérêt dans la mesure où elle permet de déceler plus rapidement les retournements de l'activité économique. Toutefois, il existe un volet trimestriel pour les secteurs de la manufacture et du primaire.

2. Le champ de l'enquête

- Base de sondage

La base de sondage est constituée de la liste exhaustive des grandes et moyennes entreprises recensées par l'OBR.

Le choix de la population cible a été fait en tenant compte de la structure de l'économie burundaise. Les entreprises sont réparties en cinq (5) principaux secteurs ci-après :

- Le secteur primaire ;
- Le secteur de l'industrie manufacturière ;
- Le secteur de construction (Bâtiments) ;
- Le secteur de commerce ;
- Le secteur des services ;

La répartition des entreprises par secteur a été effectuée suivant la nomenclature générale des activités économiques NAEMA (Nomenclature d'Activités pour les Etats Membres de l'AFRISAT).

- *Echantillonnage*

Le choix de l'échantillon a été déterminé par le poids du chiffre d'affaire dans les secteurs. Les entreprises de chaque secteur totalisent plus ou moins 80% du chiffre d'affaire du secteur.

3. *Etapes de l'enquête*

- *Collecte*

La collecte se fait mensuellement, les questionnaires ont été envoyés aux entreprises faisant partie de l'échantillon. Ils sont retournés par voie électronique ou par courrier. Le questionnaire est rempli par une personne exerçant une fonction dirigeante ou disposant d'une vue d'ensemble sur les activités exercées par son entreprise.

- *Saisie et Contrôle* : Les réponses sont saisies après contrôle dans un tableau en Excel et les calculs sont effectués par étapes.

- *calcul et analyse des résultats*

**Pondération des résultats bruts*

Etant donné que les entreprises et secteurs n'ont pas la même influence sur l'activité économique, à cause d'une différence de taille ou d'importance, on ne peut pas dégager la tendance conjoncturelle dans un secteur ou ensemble de secteurs par une simple addition des réponses individuelles. A cet effet, la réponse de l'entreprise est pondérée par une valeur (chiffre d'affaires) qui reflète l'importance de l'entreprise à l'intérieur d'un secteur.

**Pondération des secteurs et des branches d'activité*

Pour rassembler les résultats agrégés par secteur dans l'ensemble d'une branche d'activité ou pour regrouper les branches d'activités pour obtenir l'activité économique globale, il est recommandé d'utiliser la valeur ajoutée comme variable pour la pondération. De cette façon, les résultats conjoncturels reflèteront au plus près les mouvements du PIB. Les informations relatives à la valeur ajoutée pour les différents secteurs proviennent en général des statistiques des comptes nationaux.

• *Les soldes de réponse*

Chaque question peut avoir une des trois réponses suivantes : augmentation, inchangé ou diminution. Le solde est la différence entre le pourcentage de réponses positives ("augmentation" ou "supérieur à la normale") et le pourcentage de réponses négatives ("diminution" ou "inférieur à la normale"). Il est calculé comme suit : $S = (+) - (-)$.

La variation de la conjoncture s'explique par la comparaison des opinions optimistes (augmentation) et des opinions pessimistes (diminution). La tendance de la conjoncture est expliquée par les soldes (positifs ou négatifs). Le solde positif doit être interprété comme la dominance des opinions optimistes.

**calcul de l'indice de confiance*

Une fois les soldes de réponses établis, un indicateur synthétique est ensuite calculé pour chaque secteur en effectuant la moyenne arithmétique des soldes de certaines questions jugées pertinentes qui résument les appréciations et les attentes des chefs d'entreprises à l'égard de la situation générale des chiffres affaires. De ce fait, le calcul de l'indice de confiance diffère d'un secteur à l'autre car les questions à prendre en considération ne sont pas les mêmes pour tous les secteurs.

- ***Représentation graphique***

Les résultats sont représentés par des graphiques qui montrent les pourcentages des réponses (augmentation, stable ou diminution).