



BANQUE DE LA REPUBLIQUE DU BURUNDI



ENQUETE DE CONJONCTURE

JUIN 2024

Table des matières

I. RESUME.....	1
II. RESULTATS PAR SECTEUR.....	2
1. <i>Secteur Primaire.....</i>	2
2. <i>Secteur de l'Industrie Manufacturière.....</i>	3
3. <i>Secteur de la Construction.....</i>	4
4. <i>Secteur du Commerce.....</i>	5
5. <i>Secteur des services.....</i>	6
III. COURBE SYNTHETIQUE GLOBAL.....	8
IV. CONCLUSION.....	9
V. SYNTHESE DES RESULTATS.....	10
VI. GUIDE METHODOLOGIQUE.....	12

I. RESUME

L'indice synthétique global est resté détérioré en juin 2024. Il est demeuré négatif à -17,8 contre -23,1 au mois précédent. Cette détérioration a concerné les secteurs de la construction, du commerce et de celui des services.

Les opinions provenant du secteur des services sont restées négatives, l'indice de confiance s'étant établi à -24,3 contre -40,9 en mai 2024. Il en est de même dans le secteur du commerce (-26,8 contre -29,2) et de la construction (-89,6 contre -89,6) où les opinions recueillies au mois de juin 2024 traduisent une évaluation défavorable de l'activité de ces secteurs.

Dans le secteur primaire et de la manufacture, la confiance a légèrement reculé en juin 2024 mais l'indice reste positif, se situant respectivement à 32,7 contre 38,7 et à 18,4 contre 35,4 au mois de mai 2024.

II. RESULTATS PAR SECTEUR

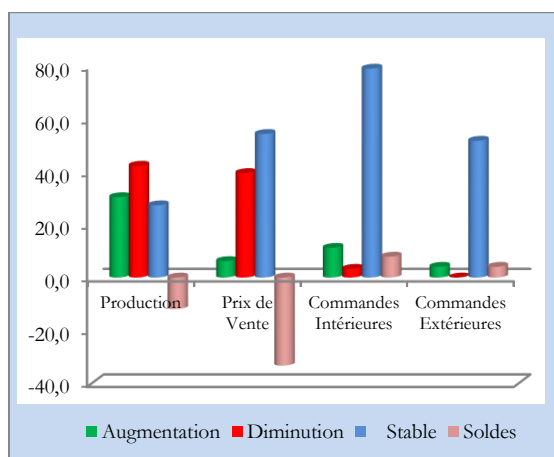
1. Secteur Primaire

Dans le secteur primaire, le taux de participation à l'enquête de conjoncture, pondéré par les chiffres d'affaires des entreprises de ce secteur, s'est établi à 98,6% au mois de juin 2024.

1.1. Evolution du mois de mai 2024

Par rapport au mois d'avant, les soldes d'opinion sont positifs en mai 2024 sur l'évolution des commandes tant intérieures (7,9%) qu'extérieures (4,1%) tandis qu'ils sont négatifs sur l'évolution de la production (-11,9%) et des prix de vente (-33,4%).

Graphique 1 : Evolution du mois de mai 2024



1.2. Tendence du secteur au mois de juin 2024

a. Situation actuelle des stocks

En juin 2024, les entreprises enquêtées ont globalement une bonne appréciation de la situation des stocks. Les soldes d'opinion sont positifs sur les carnets de commandes tant intérieures (35,0%) qu'extérieures (30,5%) ainsi que sur les stocks de produits finis (17,2%). Toutefois, le solde d'opinion est

négatif sur la situation des stocks de matières premières (-35,2%).

b. Indice de confiance

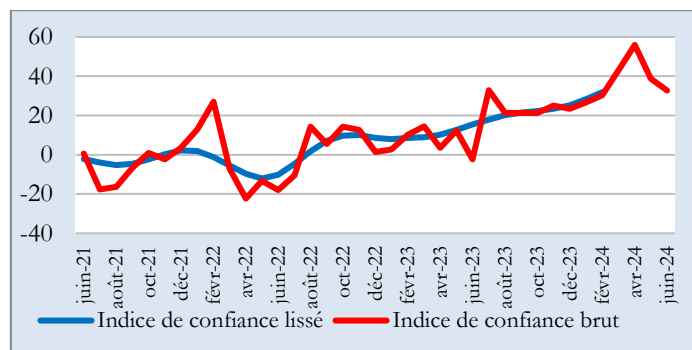
La conjoncture dans le secteur primaire est demeuré presque stable au cours du mois de juin 2024 par rapport au mois précédent.

Tableau 1 : Indice de confiance du secteur primaire (ICP)

Soldes d'opinions	mai-24	juin-24
Questions		
Tendance future de la production (1)	48,2	50,3
Total des carnets de commandes (2)	21,0	30,5
Stocks de produits finis (3)	47,0	17,2
(ICP) = ((1) + (2) + (3))/3	38,7	32,7

L'indice de confiance du secteur primaire s'est globalement stabilisé en juin 2024, s'établissant à 32,7 contre 38,7 observé le mois précédent.

Graphique 2 : Evolution de l'indice de Confiance



1.3. Capacité et obstacles à la production

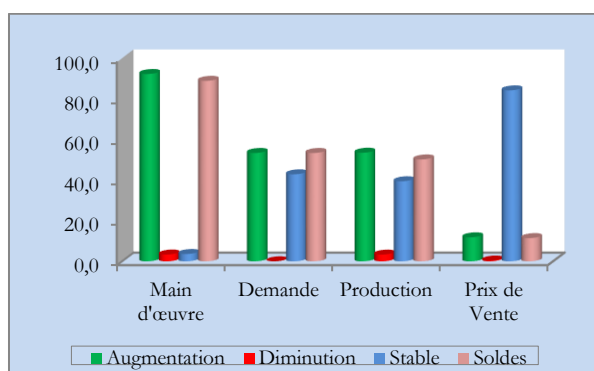
Selon les chefs d'entreprises qui ont répondu au questionnaire, les principaux obstacles de production sont généralement liés à l'insuffisance d'approvisionnements, insuffisance de la demande intérieure et extérieure, au manque de devises, à la saisonnalité et la cyclicité de certaines cultures, à l'insuffisance d'équipements techniques, au

manque d'énergie et aux contraintes financières. De ce fait, la capacité de production utilisée est de 56,0%

1.4. Perspectives du secteur sur les trois prochains mois

Les perspectives sur les trois prochains mois sont optimistes. Les soldes d'opinion sont positifs sur l'évolution future de la demande (53,5%), de la main d'œuvre (89,0%), de la production (50,3%) ainsi que sur l'évolution du prix de vente (11,5%).

Graphique 3 : Evolution du secteur sur les trois prochains mois



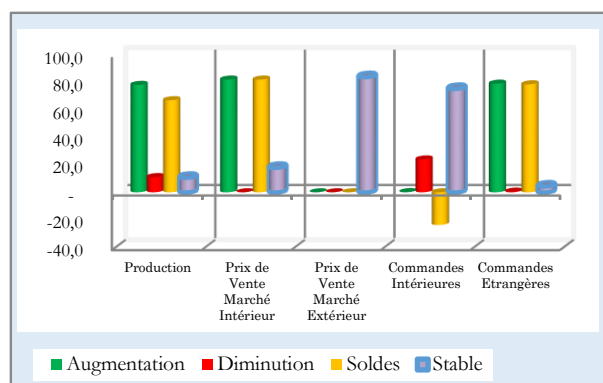
2. Secteur de l'Industrie Manufacturière

Dans l'industrie manufacturière, le taux de participation à l'enquête de conjoncture, pondéré par les chiffres d'affaires des entreprises de ce secteur s'est établi à 88,2% au mois de juin 2024.

2.1. Evolution du mois de mai 2024

Par rapport au mois précédent, les prix de vente du marché extérieur (et les commandes intérieures sont restés inchangés selon 83,9% et 75,3%, respectivement. Toutefois, les soldes d'opinions sont positifs pour le niveau de la production (67,1%), les prix de vente appliqués sur le marché intérieur (82,0%) et pour l'évolution des commandes étrangères (78,6%).

Graphique 4 : Evolution du secteur au mois de mai 2024



2.2. Tendence du secteur au mois de juin 2024

a. Niveau de stocks

Au cours du mois de juin 2024, les soldes d'opinions sont négatifs au niveau des stocks de produits finis (-83,6%), des matières premières (-91,9%) et au niveau des commandes extérieures (-12,6%). Par contre, le solde est positif sur les commandes intérieures (49,3%).

b. Indice de confiance

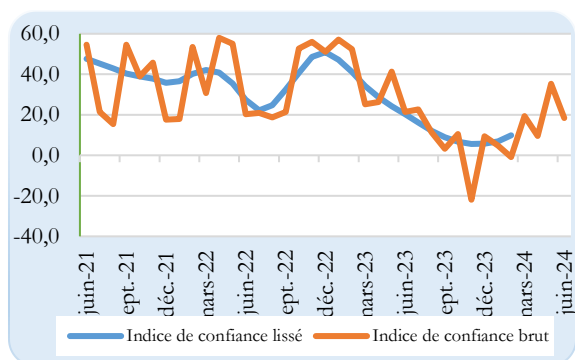
L'indice de confiance, bien qu'il soit positif, a ralenti au mois de juin 2024 par rapport au mois précédent.

Tableau 2 : Indice de confiance

Questions	mai-24	juin-24
Tendance future de la production (1)	83,9	57,1
Total des carnets de commandes intérieures (2)	67,7	49,3
Prévision de la demande locale (3)	70,7	50,8
Stocks de produits finis (4)	-81,0	-83,6
$(ICM)=((1)+(2)+(3)+(4))/4$	35,4	18,4

L'indice de confiance du secteur manufacturier s'est établi à 18,4 au mois de juin 2024 contre 35,4 enregistré le mois précédent, ce qui traduit une baisse de la confiance dans les activités du secteur.

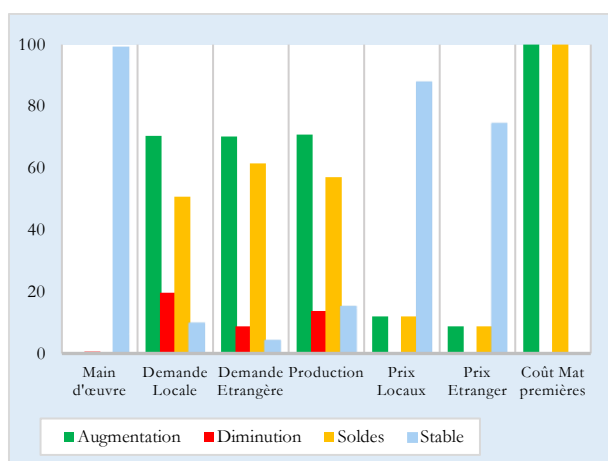
Graphique 5 : Evolution de l'indice de confiance



2.3. Les perspectives du secteur sur les trois prochains mois

Les perspectives des trois mois prochains sont optimistes. Les chefs d'entreprises anticipent à la fois une augmentation de la production (70,9%), de l'évolution future de la demande tant locale (70,4%) qu'étrangère (70,3%), et une stabilité à la fois de la main œuvre (99,2%) et des prix tant locaux (88,0%) qu'étranger (74,7%). De même, le coût des matières premières continuerait à augmenter d'après 100% des entreprises ayant répondu au questionnaire.

Graphique 6 : Les perspectives sur les trois prochains mois



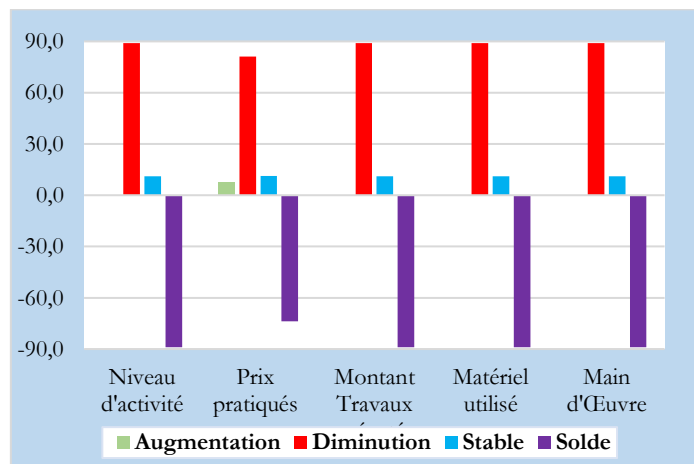
3. Secteur de la Construction

Dans le secteur de construction, le taux de participation à l'enquête de conjoncture du mois de juin 2024, pondéré par les chiffres d'affaires des entreprises de ce secteur, est de 92,4%.

3.1. Evolution du mois de mai 2024

Les soldes d'opinions sont négatifs au cours du mois de mai 2024. Ils se sont établis à -89,0% sur le niveau d'activité, sur le montant des travaux exécutés, sur le matériel utilisé et sur la main d'œuvre. Quant aux prix pratiqués, le solde est de -73,7%.

Graphique 7 : Evolution de mai 2024

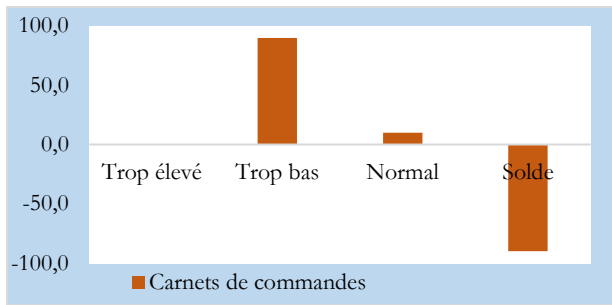


3.2. Tendance du secteur au mois de juin 2024

a. Carnets de commandes

D'après 89,9% des chefs d'entreprises ayant répondu au questionnaire, le niveau des carnets de commande au mois de juin 2024 est jugé trop bas tandis que 10,1% d'autres le jugent normal.

Graphique 8 : Evolution des carnets de commandes



b. Indice de confiance

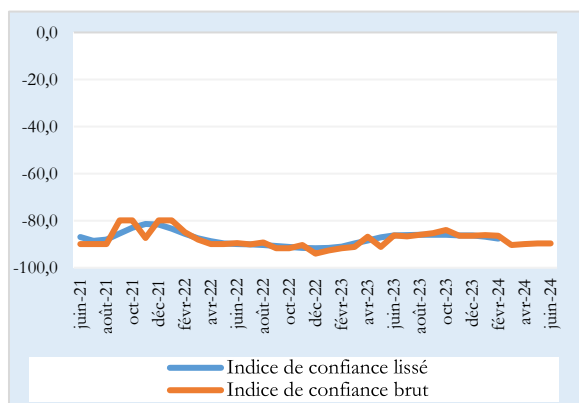
L'activité a continué à se détériorer dans le secteur de construction au cours du mois de juin 2024.

Tableau 3 : Indice de confiance du secteur de la construction

Questions	Soldes d'opinions	
	mai-24	juin-24
Matériel utilisé(1)	-89,0	-89,0
Carnets de commandes(2)	-89,9	-89,9
Prévision de demande(3)	-89,9	-89,9
(ICC)=(1+2+3)/3	-89,6	-89,6

L'indice de confiance du secteur de construction (ICC) est resté largement négatif et s'est établi à -89,6% au mois de juin 2024 comme au mois précédent ; ce qui traduit une détérioration de l'activité dans ce secteur.

Graphique 9: Evolution de l'indice de confiance



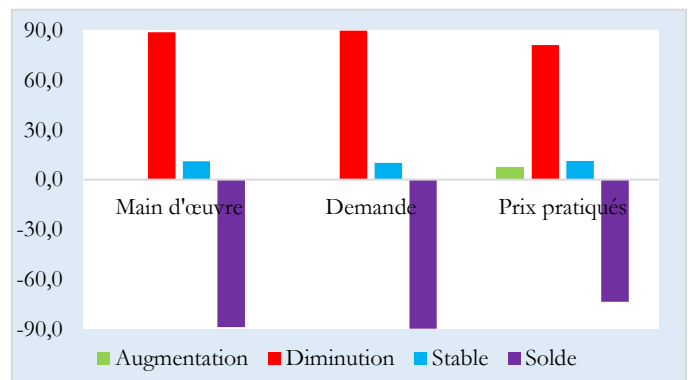
3.3. Les perspectives du secteur sur les trois prochains mois

Les perspectives sur les trois prochains mois sont pessimistes. Selon 89,0% des chefs d'entreprises qui ont répondu au questionnaire, le niveau de la main d'œuvre diminuerait tandis que 11,0% d'autres affirment qu'il resterait stable.

Le niveau de la demande diminuerait selon 89,9% des chefs d'entreprises tandis que 10,1% d'autres estiment qu'il resterait inchangé.

Pour les prix pratiqués, 7,5% des chefs d'entreprises affirment qu'ils pourraient augmenter ; 81,2% affirment qu'ils pourraient diminuer tandis qu'ils demeuraient inchangés pour 11,3% d'autres.

Graphique 10 : Evolution du secteur sur les trois prochains mois



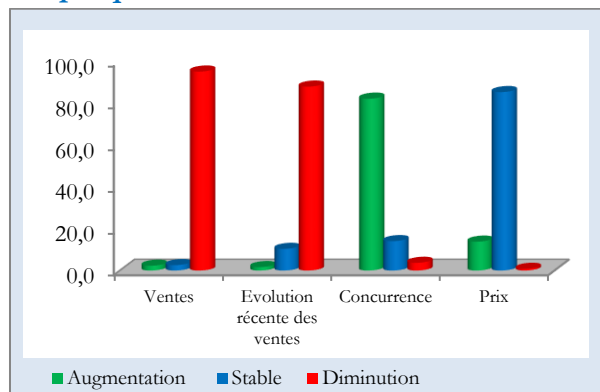
4. Secteur du Commerce

Dans le secteur du commerce, le taux de participation à l'enquête de conjoncture, pondéré par les chiffres d'affaires des entreprises de ce secteur est de 89,9% au mois de juin 2024.

4.1. Evolution du mois de mai 2024

Par rapport au mois précédent, les soldes d'opinion sont négatifs sur les ventes si on exclut les changements saisonniers normaux (-92,8%) et sur l'évolution récente des ventes (-86,3%) tandis qu'ils sont positifs sur la concurrence (+78,5%) et les prix pratiqués (+13,0%).

Graphique 11 : Evolution de mai 2024



4.2. Tendence du secteur au mois de juin 2024

a. Situation actuelle de stocks

Selon les opinions exprimées par les chefs d'entreprises enquêtées, le niveau de stocks au début du mois de juin 2024 est jugé trop bas par 85,7%.

b. Indice de confiance

L'activité dans le secteur du commerce reste détériorée au mois de juin 2024.

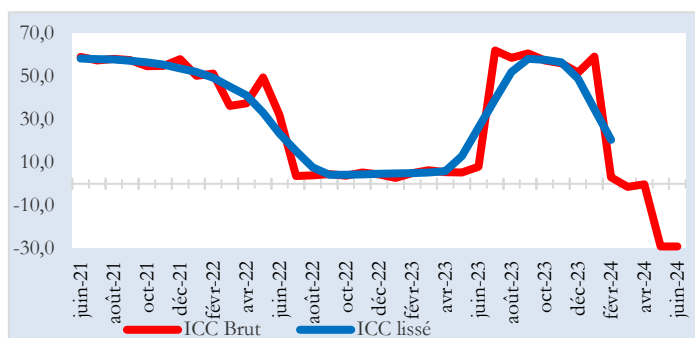
Tableau 4 : Indice de confiance

ICC au cours des deux derniers mois		
Mois	mai-24	juin-24
Stocks (3)	-82,5	-82,8
Ventes (2)	-84,5	-80,9
Commandes (1)	-85,5	-82,2
ICC = [(1)+(2)-(3)]/3	-29,2	-26,8

L'indice de confiance du secteur commerce (ICC) reste négatif et s'est fixé à -26,8 contre

-29,2 le mois précédent, ce qui traduit que l'activité dans ce secteur reste détériorée.

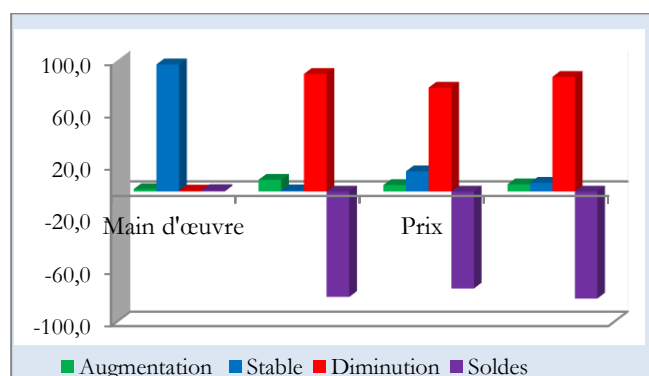
Graphique 12 : Evolution de l'ICC



4.3. Perspectives du secteur commerce sur les trois prochains mois

Les perspectives sur les trois prochains mois sont pessimistes. Les opinions exprimées par la majorité des chefs d'entreprises enquêtées montrent que le niveau du personnel (97,3%) resterait inchangé au moment où les ventes (90,0%), les prix pratiqués (79,5%) et les commandes (87,7%) seraient réduites.

Graphique 13 : Perspectives du secteur sur les trois prochains mois



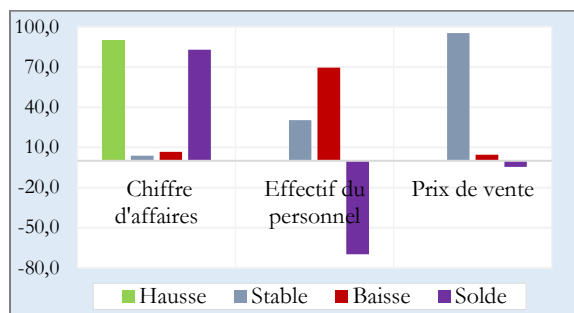
5. Secteur des services

Dans le secteur des services, le taux de participation à l'enquête de conjoncture, pondéré par les chiffres d'affaires des entreprises de ce secteur s'est fixé à 76,0% au mois de juin 2024.

5.1. Evolution du mois de mai 2024

Par rapport au mois précédent, le solde d'opinion est négatif pour les prix de vente appliqués (-4,6%) et pour l'effectif du personnel (-69,7%). Par contre, le solde est positif pour le chiffre d'affaires des entreprises du secteur (+83,0%)

Graphique 14 : Evolution de mai 2024



5.2. Tendances du secteur en juin 2024

a. Situation actuelle de la demande des services

Le niveau de la demande des services est jugé inférieur à la normale par 77,8% des entreprises enquêtées au mois de juin 2024 tandis qu'il est jugé normal par 22,2% des entreprises. Aucune entreprise du secteur n'a jugé que le niveau de la demande des services est supérieure à la normale.

c. Indice de confiance

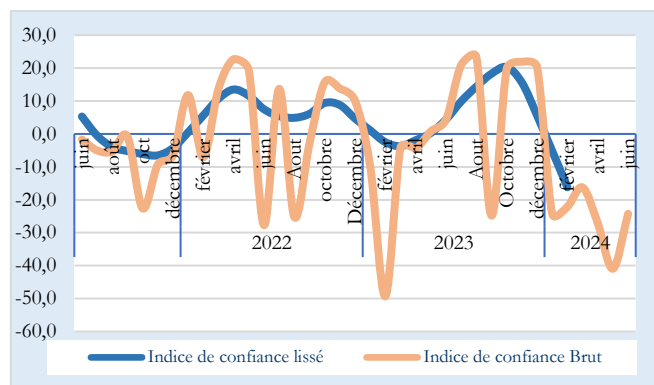
Détérioration de la confiance dans le secteur des services au mois de juin 2024.

Tableau 5 : Indice de confiance

Questions	Soldes d'opinions	
	mai-24	juin-24
Tendance future de l'emploi (1)	-67,3	-20,9
Niveau actuel de l'activité (2)	-69,8	-77,8
Tendance future de l'activité (3)	14,3	25,9
(ICS) = ((1) + (2) + (3))/3	-40,9	-24,3

Au mois de juin 2024, l'indice de confiance dans le secteur des services est demeuré négatif, bien qu'il soit redressé, s'établissant à -24,3 contre -40,9 au mois précédent.

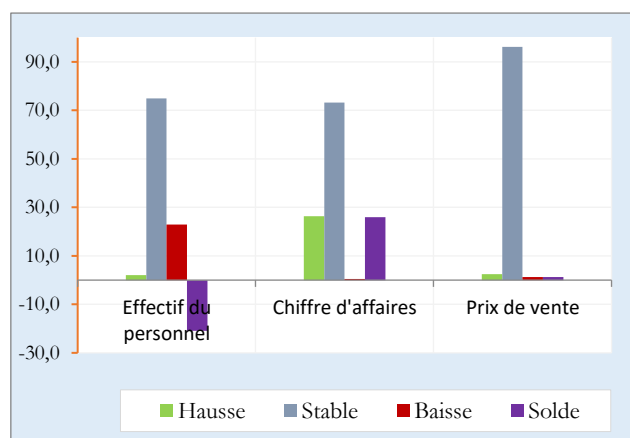
Graphique 15 : Evolution de l'indice de Confiance



5.3. Les perspectives sur les trois prochains mois

Les perspectives sur les trois prochains mois sont mitigées. Les soldes d'opinion sont positifs sur l'évolution future du chiffre d'affaires (25,9%) tandis qu'il est négatif pour l'effectif du personnel employé (-20,9%). Quant aux tarifs pratiqués aux services qu'elles offrent, ils resteraient stables selon 96,2% des opinions.

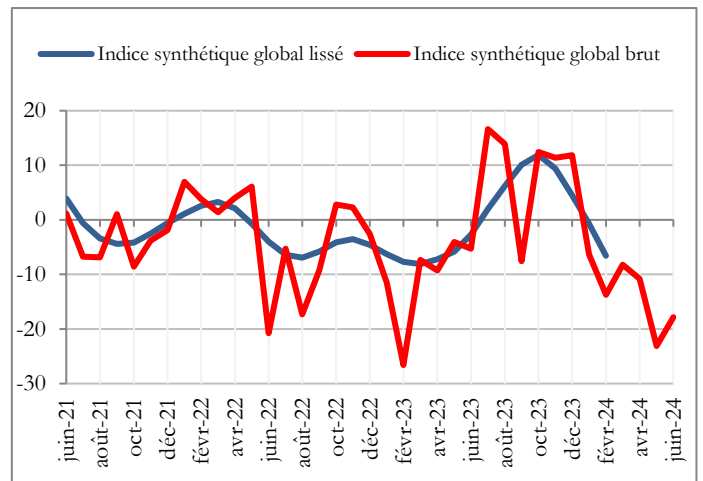
Graphique 16 : Perspectives sur les trois prochains mois



III. COURBE SYNTHETIQUE GLOBAL

L'indice synthétique global brut s'est détérioré, demeurant négatif en juin 2024, à -17,8 contre -23,1 en mai 2024. Les soldes d'opinions des secteurs de la construction, des services et du commerce sont restés largement négatifs pendant que celui du secteur primaire (32,7) et de la manufacture (18,4) sont restés positifs bien qu'ils aient reculé par rapport au mois précédent.

Graphique17 : Courbe synthétique globale



IV. CONCLUSION

Les taux de participation à l'enquête de conjoncture pondérés par les chiffres d'affaires des entreprises sont globalement satisfaisants dans tous les secteurs, avec une moyenne de 89,0% en juin 2024, un niveau presque stable par rapport à celui (89,3%) du mois précédent.

La courbe synthétique global indique une détérioration de l'appréciation du climat des affaires par les chefs d'entreprises. L'indice est resté négatif en juin 2024 comme au mois précédent. Cependant, les opinions des chefs d'entreprises sur l'évolution future de l'activité au cours des trois prochains mois sont optimistes dans le secteur primaire, de la manufacture. En revanche, elles sont pessimistes dans le secteur de la construction, du commerce et des services.

L'équipe chargée du suivi de l'enquête de conjoncture

Secteur primaire : NDUWIMANA Désiré

Secteur de la Manufacture : NIYONKURU Abraham

Secteur de la Construction : NDAYIZEYE Honoré

Secteur du Commerce : NAHIMANA Egide

Secteur des Services : GIRUKWAYO Goreth

V. SYNTHÈSE DES RESULTATS

1. Primaire

Question N°	Tendance	Augmentation	Stable	Diminution	Non Applicable	Non Réponse	Soldes
1	Production	30,5	27,4	42,4	0,7	0,0	-11,9
2	Prix de Vente	6,2	54,4	39,6	0,7	0,0	-33,4
3	Commandes Intérieures	11,2	79,2	3,3	7,2	0,0	7,9
4	Commandes Extérieures	4,1	51,8	0,0	44,1	0,0	4,1
	Appréciation	Trop élevé	Normal	Trop bas	Non Applic	Non Réponse	Soldes
5	Stocks Produits finis	41,3	22,1	24,1	12,5	0,0	17,2
6	Stocks Matières 1ères	7,8	39,7	43,0	9,5	0,0	-35,2
7	Commandes Intérieures	40,6	41,3	5,6	12,6	0,0	35,0
8	Commandes Extérieures	49,1	3,4	18,6	28,8	0,0	30,5
	Prévisions	Augmentation	Stable	Diminution	Non Applic	Non Réponse	Soldes
9	Main d'œuvre	92,3	3,6	3,4	0,7	0,0	89,0
10	Demande	53,5	43,0	0,0	3,5	0,0	53,5
11	Production	53,6	39,6	3,3	3,5	0,0	50,3
12	Prix de Vente	11,8	84,3	0,4	3,5	0,0	11,5

2. Manufacture

Question N°	Tendance	Augmentation	Stable	Diminution	Non Applicable	Soldes
1	Production	78,2	10,7	11,1	0,0	67,1
2	Prix de Vente Marché Intérieur	82,0	18,0	0,0	0,0	82,0
3	Prix de Vente Marché Extérieur	0,0	83,9	0,0	16,1	0,0
4	Commandes Intérieures	0,1	75,3	24,1	0,5	-23,9
5	Commandes Etrangères	79,1	4,3	0,5	16,1	78,6
	Appréciation	Trop élevé	Normal	Trop bas	Non Applicable	Soldes
6	Stocks Produits finis	0,0	16,4	83,6	0,0	-83,6
7	Stocks Matières 1ères	0,0	8,1	91,9	0,0	-91,9
8	Commandes intérieures	70,9	7,5	21,6	0,0	49,3
9	Commandes extérieures	0,5	70,3	13,1	16,1	-12,6
	Prévisions	Augmentation	Stable	Diminution	Non Applicable	Soldes
10	Main d'œuvre	0,1	99,2	0,6	0,0	-0,5
11	Demande Locale	70,4	10,0	19,6	0,0	50,8
12	Demande Etrangère	70,3	4,3	8,8	16,6	61,5
13	Production	70,9	15,3	13,8	0,0	57,1
14	Prix Locaux	12,0	88,0	0,0	0,0	12,0
15	Prix Etranger	8,8	74,6	0,0	16,6	8,8
16	Coût Mat premières	100,0	0,0	0,0	0,0	100,0

3. Construction

Question n°	Tendance	Augmentation	Stable	Diminution	Solde
1	Niveau d'activité	0,0	11,0	89,0	-89,0
2	Prix pratiqués	7,5	11,3	81,2	-73,7
3	Montant Travaux exécutés	0,0	11,0	89,0	-89,0
4	Matériel utilisé	0,0	11,0	89,0	-89,0
5	Main d'Œuvre	0,0	11,0	89,0	-89,0
	Appréciation	Trop élevé	Normal	Trop bas	Solde
6	Carnets de Commandes	0,0	10,1	89,9	-89,9
	Prévisions	Augmentation	Stable	Diminution	Solde
7	Main d'œuvre	0,0	11,0	89,0	-89,0
8	Demande	0,0	10,1	89,9	-89,9
9	Prix pratiqués	7,5	11,3	81,2	-73,7

4. Commerce

Question N°	Tendance	Augmentation	Stable	Diminution	Soldes
1	Ventes	2,3	2,6	95,1	-92,8
2	Evolution récente des ventes	1,6	10,4	88,0	-86,3
3	Concurrence	82,2	14,1	3,7	78,5
4	Prix	13,8	85,3	0,8	13,0
	Appréciation	Augmentation	Stable	Diminution	Soldes
5	Stocks	2,9	11,4	85,7	-82,8
	Prévisions	Augmentation	Stable	Diminution	Soldes
6	Main d'œuvre	1,9	97,3	0,8	1,1
7	Ventes	9,0	1,0	90,0	-80,9
8	Prix	5,0	15,5	79,5	-74,5
9	Commandes	5,5	6,7	87,7	-82,2

5. Services

	Tendance du mois d'avant	Augmentation	Stable	Diminution	Solde
1	Chiffre d'affaires	89,6	3,8	6,6	83,0
2	Effectif du Personnel	0,0	30,3	69,7	-69,7
3	Prix de vente	0,0	95,4	4,6	-4,6
	Appréciation actuelle	Supérieur à la normale	Normale	Inférieur à la normale	Solde
4	Niveau actuel de la demande	0,0	22,2	77,8	-77,8
	Prévision des 3 prochains mois	Augmentation	Stable	Diminution	Solde
5	Effectif du personnel	2,1	75,0	23,0	-20,9
6	Chiffre d'affaires	26,3	73,2	0,4	25,9
7	Prix de vente	2,5	96,2	1,3	1,2

VI. GUIDE METHODOLOGIQUE

0. INTRODUCTION

La prise de décision en matière de politique économique dépend très souvent de la disponibilité de l'information conjoncturelle dans un délai court. Les informations disponibles avec un certain délai, notamment celles de la comptabilité nationale, restent importantes pour l'analyse mais sont davantage adaptées aux besoins des études rétrospectives des évolutions conjoncturelles et de leurs déterminants. Le suivi mensuel et/ou trimestriel de la conjoncture sectorielle est donc d'une importance capitale.

C'est dans ce souci que les enquêtes de conjoncture d'opinion sont menées auprès des entreprises. Les anticipations des chefs d'entreprise sont souvent utilisées pour déceler les tendances de la conjoncture économique. La disponibilité d'informations fiables et rapides de prévisions à court terme est particulièrement importante pour une Banque Centrale pour la prise de décision basée sur une évaluation correcte de la conjoncture économique. De même, l'entreprise peut se situer dans son secteur ou connaître l'évolution globale de l'économie.

1. Périodicité

L'enquête de conjoncture est produite avec une périodicité mensuelle, ce qui présente un grand intérêt dans la mesure où elle permet de déceler plus rapidement les retournements de l'activité économique. Toutefois, il existe un volet trimestriel pour les secteurs de la manufacture et du primaire.

2. Le champ de l'enquête

- Base de sondage

La base de sondage est constituée de la liste exhaustive des grandes et moyennes entreprises recensées par l'OBR.

Le choix de la population cible a été fait en tenant compte de la structure de l'économie burundaise. Les entreprises sont réparties en cinq (5) principaux secteurs ci-après :

- Le secteur primaire ;
- Le secteur de l'industrie manufacturière ;
- Le secteur de construction (Bâtiments) ;
- Le secteur de commerce ;
- Le secteur des services ;

La répartition des entreprises par secteur a été effectuée suivant la nomenclature générale des activités économiques NAEMA (Nomenclature d'Activités pour les Etats Membres de l'AFRISAT).

- *Echantillonnage*

Le choix de l'échantillon a été déterminé par le poids du chiffre d'affaire dans les secteurs. Les entreprises de chaque secteur totalisent plus ou moins 80% du chiffre d'affaire du secteur.

3. *Etapas de l'enquête*

- *Collecte*

La collecte se fait mensuellement, les questionnaires ont été envoyés aux entreprises faisant partie de l'échantillon. Ils sont retournés par voie électronique ou par courrier. Le questionnaire est rempli par une personne exerçant une fonction dirigeante ou disposant d'une vue d'ensemble sur les activités exercées par son entreprise.

- *Saisie et Contrôle* : Les réponses sont saisies après contrôle dans un tableau en Excel et les calculs sont effectués par étapes.

- *calcul et analyse des résultats*

**Pondération des résultats bruts*

Etant donné que les entreprises et secteurs n'ont pas la même influence sur l'activité économique, à cause d'une différence de taille ou d'importance, on ne peut pas dégager la tendance conjoncturelle dans un secteur ou ensemble de secteurs par une simple addition des réponses individuelles. A cet effet, la réponse de l'entreprise est pondérée par une valeur (chiffre d'affaires) qui reflète l'importance de l'entreprise à l'intérieur d'un secteur.

**Pondération des secteurs et des branches d'activité*

Pour rassembler les résultats agrégés par secteur dans l'ensemble d'une branche d'activité ou pour regrouper les branches d'activités pour obtenir l'activité économique globale, il est recommandé d'utiliser la valeur ajoutée comme variable pour la pondération. De cette façon, les résultats conjoncturels reflèteront au plus près les mouvements du PIB. Les informations relatives à la valeur ajoutée pour les différents secteurs proviennent en général des statistiques des comptes nationaux.

• *Les soldes de réponse*

Chaque question peut avoir une des trois réponses suivantes : augmentation, inchangé ou diminution. Le solde est la différence entre le pourcentage de réponses positives ("augmentation" ou "supérieur à la normale") et le pourcentage de réponses négatives ("diminution" ou "inférieur à la normale"). Il est calculé comme suit : $S = (+) - (-)$.

La variation de la conjoncture s'explique par la comparaison des opinions optimistes (augmentation) et des opinions pessimistes (diminution). La tendance de la conjoncture est expliquée par les soldes (positifs ou négatifs). Le solde positif doit être interprété comme la dominance des opinions optimistes.

**calcul de l'indice de confiance*

Une fois les soldes de réponses établis, un indicateur synthétique est ensuite calculé pour chaque secteur en effectuant la moyenne arithmétique des soldes de certaines questions jugées pertinentes qui résument les appréciations et les attentes des chefs d'entreprises à l'égard de la situation générale des chiffres affaires. De ce fait, le calcul de l'indice de confiance diffère d'un secteur à l'autre car les questions à prendre en considération ne sont pas les mêmes pour tous les secteurs.

- ***Représentation graphique***

Les résultats sont représentés par des graphiques qui montrent les pourcentages des réponses (augmentation, stable ou diminution).