



# ENQUETE DE CONJONCTURE

Janvier 2024

## Table des matières

<b>I. RESUME.....</b>	<b>1</b>
<b>II. RESULTATS PAR SECTEUR.....</b>	<b>2</b>
1. <i>Secteur Primaire.....</i>	2
2. <i>Secteur de l'Industrie Manufacturière.....</i>	3
3. <i>Secteur de la Construction.....</i>	4
4. <i>Secteur du Commerce.....</i>	5
5. <i>Secteur des services.....</i>	7
<b>III. INDICE SYNTHETIQUE GLOBAL.....</b>	<b>8</b>
<b>IV. CONCLUSION.....</b>	<b>9</b>
<b>V. GUIDE METHODOLOGIQUE .....</b>	<b>10</b>
<b>VI. ANNEXE : SYNTHESE DES RESULTAT .....</b>	<b>13</b>

## I. RESUME

*L'indice synthétique global a reculé au mois de janvier 2024 par rapport au mois précédent, redevenant négatif, à -6,3 contre 11,8 le mois précédent. Cette perte de confiance a concerné principalement le secteur des services et de la construction.*

*Dans le secteur primaire, la confiance des entreprises est demeurée stable, bien qu'en légère hausse (26,7 contre 23,4). Il en est de même dans le secteur du commerce où les opinions du mois de janvier 2024 sont optimistes et n'ont pas beaucoup varié par rapport à ceux du mois précédent (59,2 contre 51,5). Dans le secteur de la manufacture, la confiance est très faible (4,8 contre 4,9).*

*Par contre, l'activité demeure détériorée dans le secteur de la construction, l'indice de confiance est largement négatif et se situe à -86,1 contre -86,4 enregistré au mois précédent. Les opinions provenant du secteur des services sont pessimistes, l'indice de confiance s'étant détérioré, passant de 20,3 le mois précédent à -24,2 au mois de janvier 2024.*

*Les opinions des chefs d'entreprises sur l'évolution future de l'activité au cours des trois prochains mois sont globalement optimistes dans les secteurs primaire, manufacture, commerce et services. En revanche, elles sont pessimistes dans le secteur de la construction.*

## II. RESULTATS PAR SECTEUR

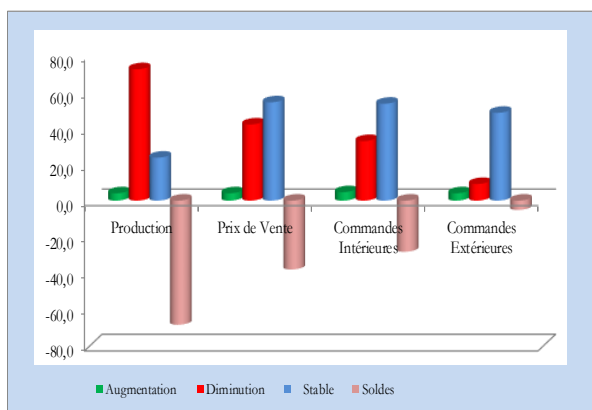
### 1. Secteur Primaire

Dans le secteur primaire, le taux de participation à l'enquête de conjoncture, pondéré par les chiffres d'affaires des entreprises de ce secteur, s'est établi à 98,6% au mois de janvier 2024.

#### 1.1. Evolution du mois de décembre 2023

Par rapport au mois d'avant, les soldes d'opinion sont négatifs sur l'évolution des commandes tant intérieures (-28,2%) qu'extérieures (-5,1%), ainsi que sur l'évolution de la production (-68,4%) et des prix de vente (-37,9%).

#### 1.2. Graphique 1 : Evolution du mois de décembre 2023



#### 1.3. Tendances générales du secteur au mois de janvier 2024

##### a. Situation actuelle des stocks

L'appréciation de la situation des stocks au mois de janvier 2024 est globalement bonne. Les soldes d'opinion sont positifs sur les carnets de commandes tant intérieures (31,8%) qu'extérieures (37,2%), sur les stocks de produits finis (21,5%). Toutefois, les soldes d'opinion sur les stocks de matières premières sont négatifs (-1,0%).

#### b. Indice de confiance

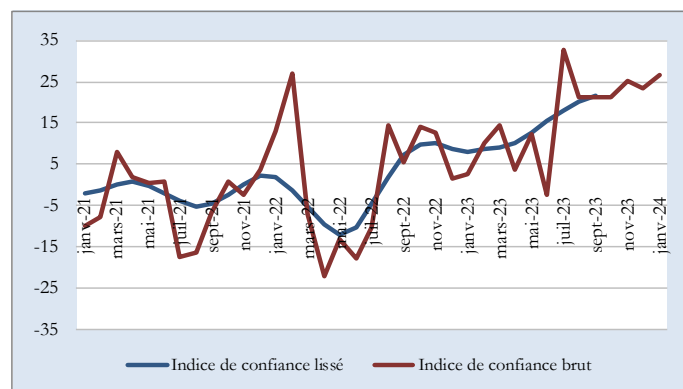
*La conjoncture dans le secteur primaire s'est améliorée au cours du mois de janvier 2024*

**Tableau 1 : Indice de confiance du secteur primaire (ICP)**

Soldes d'Opinion	déc-23	janv-24
<b>Questions</b>		
Tendance future de la production (1)	9,9	21,4
Total des carnets de commandes (2)	40,5	37,2
Stocks de produits finis (3)	19,9	21,5
<b>(ICP) = ((1) + (2) + (3))/3</b>	<b>23,4</b>	<b>26,7</b>

L'indice de confiance dans le secteur primaire a été de 26,7 contre 23,4 observé le mois précédent, ce qui traduit une hausse de l'activité dans ce secteur.

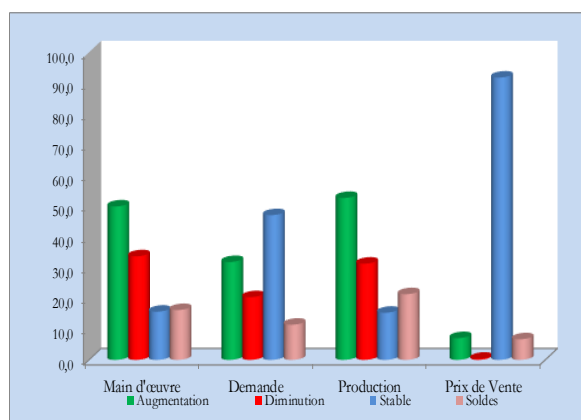
**Graphique 2 : Evolution de l'indice de Confiance**



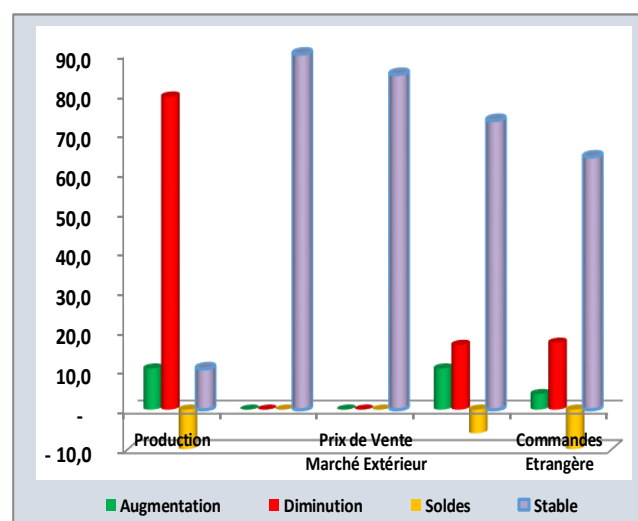
#### 1.4. Perspectives du secteur sur les trois prochains mois

Les perspectives sur les trois prochains mois sont optimistes. Les soldes d'opinion sont positifs sur l'évolution future de la demande (11,4%), de la main d'œuvre (16,2%), de la production (21,4%) et l'évolution des prix de vente (6,7%).

**Graphique 3 : Evolution du secteur sur les trois prochains mois**



**Graphique 4 : Evolution du secteur au mois de décembre 2023**



## 2. Secteur de l'Industrie Manufacturière

Le taux de participation à l'enquête de conjoncture dans le secteur de la manufacture, pondéré par les chiffres d'affaires des entreprises de ce secteur s'est établi à 96,9% au mois de janvier 2024.

### 2.1. Evolution du mois de décembre 2023

Par rapport au mois précédent, les soldes d'opinions sont négatifs sur le niveau de la production (-68,8%) et sur l'évolution des commandes tant intérieures (-6,0%) qu'étrangères (-13,0%). Par contre, l'évolution est restée stable sur les prix de vente du marché tant intérieure (100,0%) qu'extérieure (84,9%).

### 2.2. Tendence du secteur au mois de janvier 2024

#### a. Niveau de stocks

Au cours du mois de janvier, les soldes d'opinions sont positifs, s'établissant à 3,2% et 5,2%, respectivement pour le niveau des stocks de produits finis et de celui des commandes intérieures. Ces soldes sont négatifs au niveau des stocks de matières premières (-6,4%) et sur l'évolution des commandes extérieures (-8,5%).

#### b. Indice de confiance

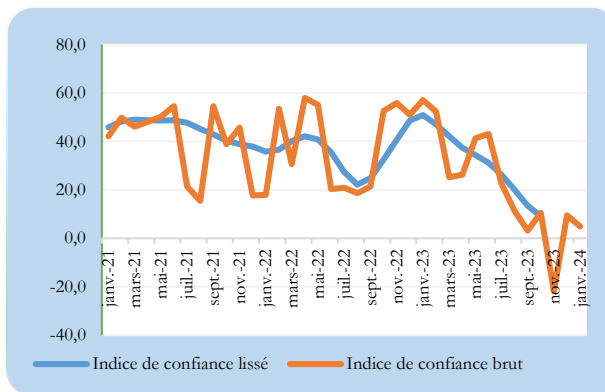
*Selon les chefs d'entreprises enquêtées, l'activité a ralenti au mois de janvier 2024.*

**Tableau 2: Indice de confiance**

Questions	déc.-23	janv.-24
Tendance future de la production (1)	62,6	7,8
Total des carnets de commandes intérieures (2)	-20,9	5,2
Prévision de la demande locale (3)	7,8	3,2
Stocks de produits finis (4)	-11,7	3,2
(ICM)=((1)+(2)+(3)+(4))/4	9,5	4,8

L'indice de confiance du secteur manufacturier s'est établi à 4,8 au mois de janvier 2024 contre 9,5 enregistré le mois précédent, ce qui traduit par une perte de confiance dans les activités du secteur.

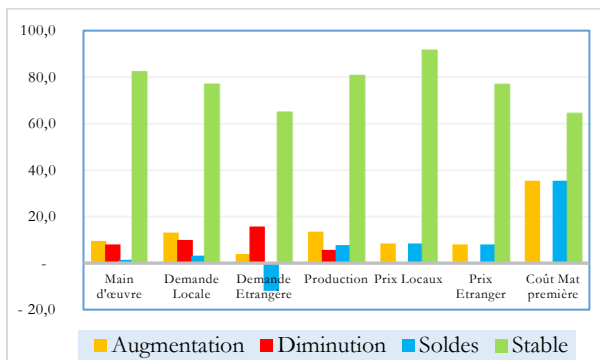
**Graphique 5 : Evolution de l'indice de Confiance**



### 2.3. Les perspectives du secteur sur les trois prochains mois

Les perspectives des trois mois prochains sont optimistes. Les opinions exprimées par la majorité des chefs d'entreprises enquêtés montrent que la main d'œuvre (82,4%), production (80,7%), demande locale (87,0%) et étrangère (65,1%) resteraient inchangés. Il en est de même que l'évolution future des prix tant locaux (91,6%) qu'étranger (76,9%) en plus du coût des matières premières qui resterait aussi stable selon 64,5% des opinions des chefs d'entreprises ayant répondu le questionnaire.

**Graphique 6 : Les perspectives sur les trois prochains mois**



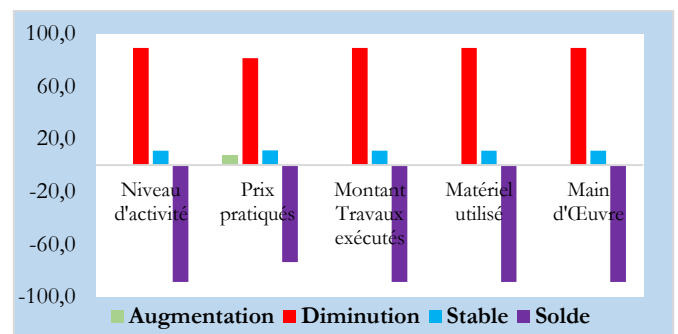
## 3. Secteur de la Construction

Dans le secteur de construction, le taux de participation à l'enquête de conjoncture du mois de janvier 2024 pondéré par les chiffres d'affaires des entreprises de ce secteur est de 92,4%.

### 3.1. Evolution du mois de décembre 2023

Les soldes d'opinions sont négatifs au cours du mois de décembre 2023. Ils se sont établis à -89,0% sur le niveau d'activité, le montant des travaux exécutés, la main d'œuvre et sur le matériel utilisé. Quant aux prix pratiqués, le solde est de -73,7%.

**Graphique 7 : Evolution du mois de décembre 2023**

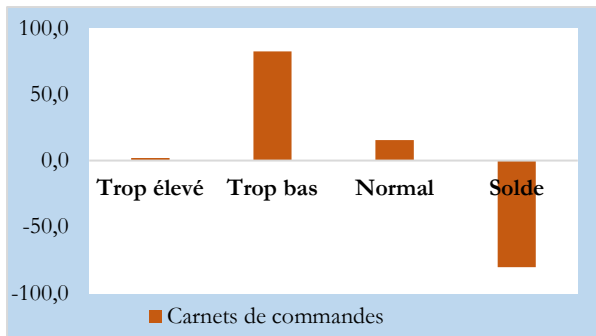


### 3.2. Tendence du secteur au mois de janvier 2023

#### a. Carnets de commandes

D'après 82,4% des chefs d'entreprises ayant répondu au questionnaire, le niveau des carnets de commande au mois de janvier 2024 est trop bas, 2,0% des chefs d'entreprises estiment qu'il est trop élevé tandis que 15,6% d'autres le jugent normal.

**Graphique 8: Evolution des carnets de commandes**



**b. Indice de confiance**

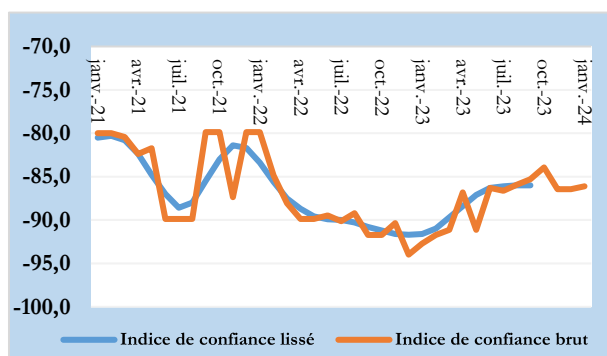
L'activité a continué à se détériorer dans le secteur de la construction au cours du mois de janvier 2024.

**Tableau 3 : Indice de confiance du secteur de la construction**

Questions	Soldes d'opinions	
	déc-23	janv-24
Matériel utilisé(1)	-89,0	-89,0
Carnets de commandes(2)	-80,4	-80,4
Prévision de demande(3)	-89,9	-89,0
<b>(ICC)=(1+2+3)/3</b>	<b>-86,4</b>	<b>-86,1</b>

L'indice de confiance du secteur de la construction (ICC) s'est établi à -86,1% au mois de janvier 2024 contre -86,4% enregistré le mois précédent ; ce qui montre que l'activité a continué à se détériorer dans ce secteur.

**Graphique 9: Evolution de l'indice de confiance**



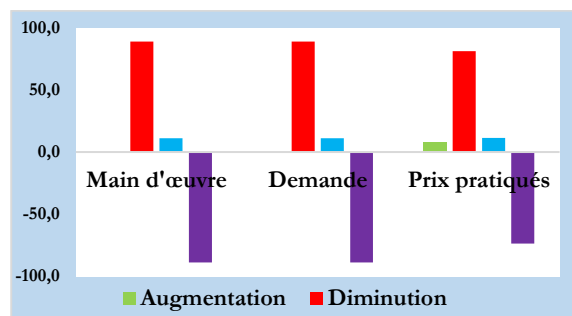
**3.3. Les perspectives du secteur sur les trois prochains mois**

Les perspectives sur les trois prochains mois sont pessimistes. Selon 89,0% des chefs d'entreprises qui ont répondu au questionnaire, le niveau de la main d'œuvre diminuerait tandis que 11,0% d'autres affirment qu'il resterait stable.

Le niveau de la demande diminuerait selon 89,0% des chefs d'entreprises tandis que 11,0% d'autres estiment qu'il resterait inchangé.

Pour les prix pratiqués, 7,5% des chefs d'entreprises affirment qu'ils pourraient augmenter ; 81,2% affirment qu'ils pourraient diminuer tandis qu'ils demeuraient inchangés pour 11,3% d'autres.

**Graphique 10 : Evolution du secteur sur les trois prochains mois**



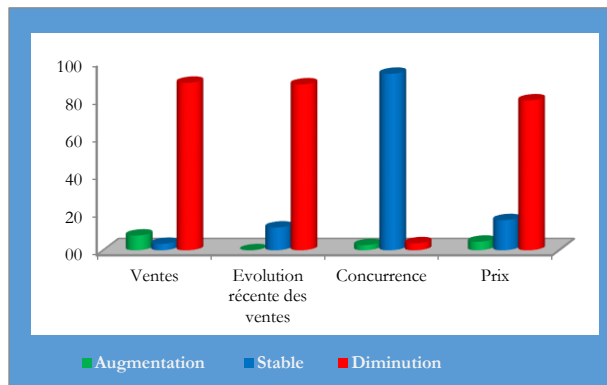
**4. Secteur du Commerce**

Dans le secteur du commerce, le taux de participation à l'enquête de conjoncture, pondéré par les chiffres d'affaires des entreprises de ce secteur est de 90,6% au mois de janvier 2024.

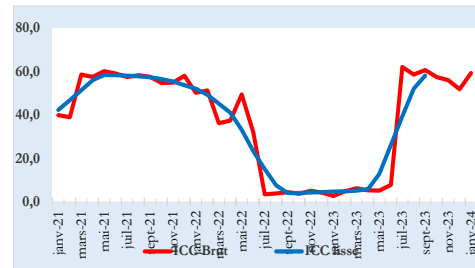
**4.1. Evolution du mois de décembre 2023**

Par rapport au mois précédent, les soldes d'opinion sont négatifs sur les ventes si on exclut les changements saisonniers normaux (-81,0%), l'évolution récente des ventes (-88,0%), la concurrence (-1,0%) et les prix pratiqués (-74,9%).

**Graphique 11 : Evolution du mois de décembre 2023**



**Graphique 12 : Evolution de l'ICC**



#### 4.2. Tendance générale du secteur au mois de janvier 2024

##### a. Situation actuelle de stocks

Selon les opinions exprimées par les chefs d'entreprises enquêtées, le niveau de stocks au début du mois de janvier 2024 est jugé trop bas par 85,7%.

##### b. Indice de confiance

*L'activité s'est amélioré dans le secteur du commerce au mois de janvier 2024.*

**Tableau 4 : Indice de confiance**

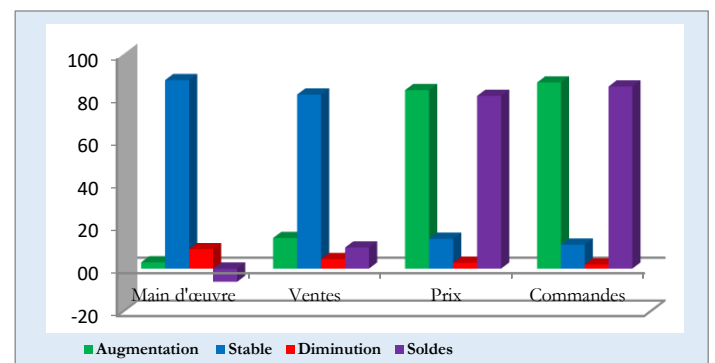
ICC au cours des deux derniers mois		
Mois	déc-23	janv-24
Stocks (3)	-82,0	-82,8
Ventes (2)	-4,5	9,8
Commandes (1)	77,9	85,0
ICC = $[(1)+(2)-(3)]/3$	51,8	59,2

L'indice de confiance du secteur commerce (ICC) a progressé, s'établissant à 59,2 contre 51,8 le mois précédent, ce qui traduit une amélioration d'activité dans ce secteur.

#### 4.3. Perspectives du secteur de commerce sur les trois prochains mois

Les perspectives sur les trois prochains mois sont globalement optimistes. Les opinions exprimées par la majorité des chefs d'entreprises enquêtées montrent que les niveaux du personnel (88,0%) et les ventes (81,3%) resteraient inchangés au moment où les prix pratiqués (83,4%) et les commandes (86,9%) seraient en augmentation.

**Graphique 13 : Perspectives du secteur sur les trois prochains mois**





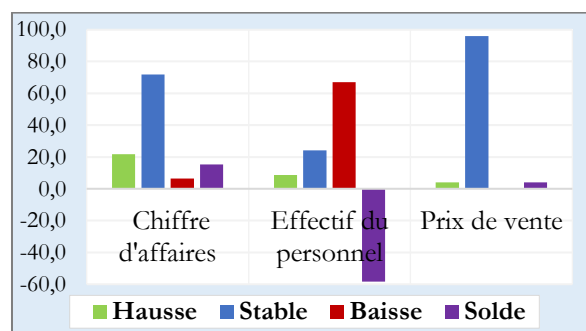
## 5. Secteur des services

Le taux de participation à l'enquête de conjoncture dans le secteur des services pondéré par les chiffres d'affaires des entreprises de ce secteur a été de 76,0% au mois de janvier 2024.

### 5.1. Evolution du mois de décembre 2023

Par rapport au mois précédent, les entreprises enquêtées dans le secteur des services ont présenté des opinions variées quant à l'évolution de leurs activités en décembre 2023. Les soldes des opinions sont positifs pour le chiffre d'affaires (+15,4%) et le prix de vente (+4,1%), tandis qu'ils sont négatifs pour l'effectif du personnel (-58,4%).

#### Graphique 14 : Evolution de décembre 2023



### 5.2. Tendances générales du secteur au mois de janvier 2023

#### a. Situation actuelle de la demande des services

Le niveau de la demande des services a été jugé normal par la majorité des entreprises enquêtées (93,6%) pour le mois de janvier 2024.

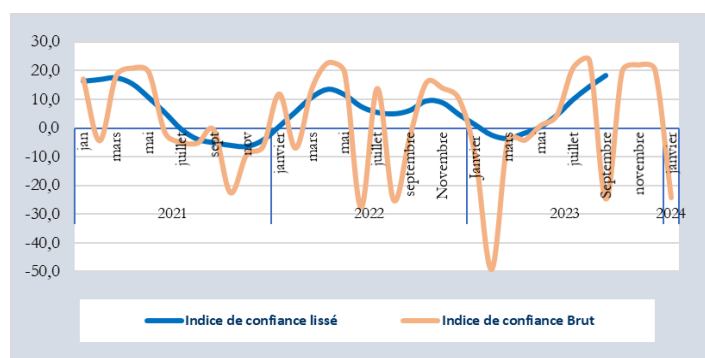
#### c. Indice de confiance

Au mois de janvier 2024, l'indice de confiance dans le secteur des services a fortement baissé par rapport au mois précédent, se fixant à -24,2 contre 20,3%.

Tableau 5 : Indice de confiance

Questions	Soldes d'opinions	
	déc-23	janv-24
Tendance future de l'emploi (1)	-11,4	-80,0
Niveau actuel de l'activité (2)	-16,4	-3,1
Tendance future de l'activité (3)	88,8	10,6
<b>(ICS) = ((1) + (2) + (3))/3</b>	<b>20,3</b>	<b>-24,2</b>

Graphique 15 : Evolution de l'indice de Confiance



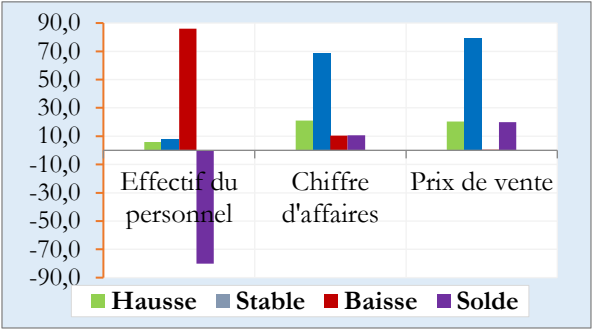
### 5.3. Les perspectives sur les trois prochains mois

Dans les trois prochains mois, les perspectives d'activités du secteur des services sont mitigées comme le montrent les résultats de l'enquête. En effet, pour l'effectif du personnel employé, 8,2% des entreprises de ce secteur anticipent une stabilité ; 5,9% une augmentation et 85,9% une baisse.

Pour les tarifs appliqués aux services qu'elles offrent, la plupart des entreprises enquêtées anticipent une stabilité (68,4%) ; 21,1% une hausse et 10,5 % prévoient une diminution.

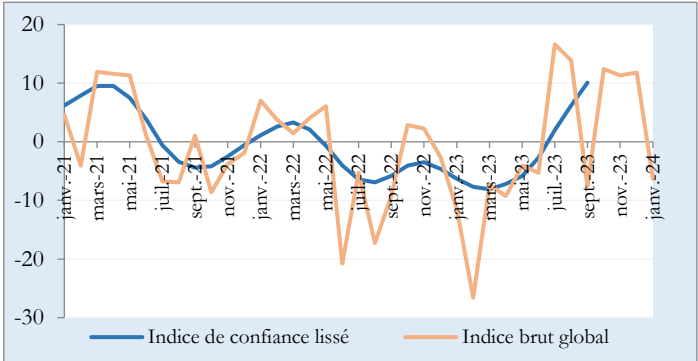
S'agissant du chiffre d'affaires, 79,2% des entreprises enquêtées pourraient enregistrer une stabilité, 20,4% une augmentation et 0,4% une diminution.

**Graphique 16 : Perspectives sur les trois prochains mois**



principalement observable dans le secteur des services et de la construction.

**17 : Courbe synthétique globale**



**III. INDICE SYNTHETIQUE GLOBAL**

Par rapport au mois précédent, l'indice synthétique global a reculé, redevenant négatif au mois de janvier 2023, à -6,3 contre 11,8 le mois précédent. Cette perte de confiance est

#### IV. CONCLUSION

*Les taux de participation à l'enquête de conjoncture pondérés par les chiffres d'affaires des entreprises sont globalement satisfaisants dans tous les secteurs, avec une moyenne de 90,9% au mois de janvier 2024.*

*Même si l'indice synthétique global a fortement reculé en janvier 2024 redevenant négatif, après 3 mois consécutifs où il était positif, les évolutions restent mitigées entre les secteurs.*

*Concernant les perspectives dans les trois mois à venir, les chefs d'entreprises de la plupart des secteurs d'activité ont exprimé des opinions optimistes quant à l'évolution future de l'activité, excepté le secteur de la construction dont les opinions demeurent pessimistes.*

#### ***L'équipe chargée du suivi de l'enquête de conjoncture***

*Secteur primaire : NDUWIMANA Désiré*

*Secteur de la Manufacture : NIYONKURU Abraham*

*Secteur de la Construction : NDAYIZEYE Honoré*

*Secteur du Commerce : NAHIMANA Egide*

*Secteur des Services : MANIRAMBONA Thacien*

## V. GUIDE METHODOLOGIQUE

### 0. INTRODUCTION

*La prise de décision en matière de politique économique dépend très souvent de la disponibilité de l'information conjoncturelle dans un délai court. Les informations disponibles avec un certain délai, notamment celles de la comptabilité nationale, restent importantes pour l'analyse mais sont davantage adaptées aux besoins des études rétrospectives des évolutions conjoncturelles et de leurs déterminants. Le suivi mensuel et/ou trimestriel de la conjoncture sectorielle est donc d'une importance capitale.*

*C'est dans ce souci que les enquêtes de conjoncture d'opinion sont menées auprès des entreprises. Les anticipations des chefs d'entreprise sont souvent utilisées pour déceler les tendances de la conjoncture économique. La disponibilité d'informations fiables et rapides de prévisions à court terme est particulièrement importante pour une Banque Centrale pour la prise de décision basée sur une évaluation correcte de la conjoncture économique. De même, l'entreprise peut se situer dans son secteur ou connaître l'évolution globale de l'économie.*

#### 1. Périodicité

*L'enquête de conjoncture est produite avec une périodicité mensuelle, ce qui présente un grand intérêt dans la mesure où elle permet de déceler plus rapidement les retournements de l'activité économique. Toutefois, il existe un volet trimestriel pour les secteurs de l'industrie de la manufacture et primaire.*

#### 2. Le champ de l'enquête

*- Base de sondage*

*La base de sondage est constituée de la liste exhaustive des grandes et moyennes entreprises recensées par l'OBR.*

*Le choix de la population cible a été fait en tenant compte de la structure de l'économie burundaise. Les entreprises sont réparties en cinq (5) principaux secteurs ci-après :*

- Le secteur primaire ;*
- Le secteur de l'industrie manufacturière ;*
- Le secteur de construction (Bâtiments) ;*
- Le secteur de commerce ;*
- Le secteur des services ;*

*La répartition des entreprises par secteur a été effectuée suivant la nomenclature générale des activités économiques NAEMA (Nomenclature d'Activités pour les Etats Membres de l'AFRISAT).*

- *Echantillonnage*

*Le choix de l'échantillon a été déterminé par le poids du chiffre d'affaire dans les secteurs. Les entreprises de chaque secteur totalisent plus ou moins 80% du chiffre d'affaire du secteur.*

### **3. Etapes de l'enquête**

- *Collecte*

*La collecte se fait mensuellement, les questionnaires ont été envoyés aux entreprises faisant partie de l'échantillon. Ils sont retournés par voie électronique ou par courrier.*

*Le questionnaire est rempli par une personne exerçant une fonction dirigeante ou disposant d'une vue d'ensemble sur les activités exercées par son entreprise.*

- *Saisie et Contrôle*

*Les réponses sont saisies après contrôle dans un tableau en Excel et les calculs sont effectués par étapes.*

- *calcul et analyse des résultats*

*\*Pondération des résultats bruts*

*Etant donné que les entreprises et secteurs n'ont pas la même influence sur l'activité économique, à cause d'une différence de taille ou d'importance, on ne peut pas dégager la tendance conjoncturelle dans un secteur ou ensemble de secteurs par une simple addition des réponses individuelles. A cet effet, la réponse de l'entreprise est pondérée par une valeur (chiffre d'affaires) qui reflète l'importance de l'entreprise à l'intérieur d'un secteur.*

*\*Pondération des secteurs et des branches d'activité*

*Pour rassembler les résultats agrégés par secteur dans l'ensemble d'une branche d'activité ou pour regrouper les branches d'activités pour obtenir l'activité économique globale, il est recommandé d'utiliser la valeur ajoutée comme variable pour la pondération. De cette façon, les résultats conjoncturels reflèteront au plus près les mouvements du PIB. Les informations relatives à la valeur ajoutée pour les différents secteurs proviennent en général des statistiques des comptes nationaux.*

• *Les soldes de réponse*

*Chaque question peut avoir une des trois réponses suivantes : augmentation, inchangé ou diminution. Le solde est la différence entre le pourcentage de réponses positives ("augmentation" ou "supérieur à la normale") et le pourcentage de réponses négatives ("diminution" ou "inférieur à la normale"). Il est calculé comme suit :  $S = ("+" ) - ("-")$ .*

*La variation de la conjoncture s'explique par la comparaison des opinions optimistes (augmentation) et des opinions pessimistes (diminution).*

*La tendance de la conjoncture est expliquée par les soldes (positifs ou négatifs). Le solde positif doit être interprété comme la dominance des opinions optimistes.*

*\*calcul de l'indice de confiance*

*Une fois les soldes de réponses établis, un indicateur synthétique est ensuite calculé pour chaque secteur en effectuant la moyenne arithmétique des soldes de certaines questions jugées pertinentes qui résument les appréciations et les attentes des chefs d'entreprises à l'égard de la situation générale des chiffres affaires. De ce fait, le calcul de l'indice de confiance diffère d'un secteur à l'autre car les questions à prendre en considération ne sont pas les mêmes pour tous les secteurs.*

- ***Représentation graphique***

*Les résultats sont représentés par des graphiques qui montrent les pourcentages des réponses (augmentation, stable ou diminution).*

## VI. ANNEXE : SYNTHÈSE DES RESULTAT

### 1. Primaire

Question N°	Tendance	Augmentation	Stable	Diminution	Non Applicable	Non Réponse	Soldes
1	Production	4,1	23,7	72,4	0,7	0,0	-68,4
2	Prix de Vente	4,1	54,2	42,0	0,7	0,0	-37,9
3	Commandes Intérieures	4,7	53,4	32,8	10,0	0,0	-28,2
4	Commandes Extérieures	4,1	48,4	9,2	38,4	0,0	-5,1
	<b>Appréciation</b>	<b>Trop élevé</b>	<b>Normal</b>	<b>Trop bas</b>	<b>Non Applic</b>	<b>Non Réponse</b>	<b>Soldes</b>
5	Stocks Produits finis	26,7	58,6	5,2	9,6	0,0	21,5
6	Stocks Matières 1ères	4,4	59,0	5,4	31,2	0,0	-1,0
7	Commandes Intérieures	41,2	36,5	9,4	13,0	0,0	31,8
8	Commandes Extérieures	46,4	0,0	9,2	44,4	0,0	37,2
	<b>Prévisions</b>	<b>Augmentation</b>	<b>Stable</b>	<b>Diminution</b>	<b>Non Applic</b>	<b>Non Réponse</b>	<b>Soldes</b>
9	Main d'œuvre	49,9	15,7	33,7	0,7	0,0	16,2
10	Demande	31,8	47,1	20,4	0,7	0,0	11,4
11	Production	52,7	15,3	31,3	0,7	0,0	21,4
12	Prix de Vente	7,1	91,8	0,4	0,7	0,0	6,7

### 2. Manufacture

MANUFACTURE							
Question N°	Tendance	Augmentation	Stable	Diminution	Non Applicable	Soldes	
1	Production	10,4	10,3	79,2	-	-	68,8
2	Prix de Vente Marché Intérieur	-	100,0	-	-	-	-
3	Prix de Vente Marché Extérieur	-	84,9	-	15,1	-	-
4	Commandes Intérieures	10,4	73,2	16,4	-	-	6,0
5	Commandes Etrangère	3,9	64,0	16,9	15,1	-	13,0
	<b>Appréciation</b>	<b>Trop élevé</b>	<b>Normal</b>	<b>Trop bas</b>	<b>Non Applicable</b>	<b>Soldes</b>	
6	Stocks Produits finis	8,0	87,0	4,8	0,2	3,2	
7	Stocks Matières 1ères	-	93,6	6,4	-	6,4	
8	Commandes intérieures	17,6	70,0	12,4	-	5,2	
9	Commandes extérieures	0,4	75,9	9,0	14,7	8,5	
	<b>Prévisions</b>	<b>Augmentation</b>	<b>Stable</b>	<b>Diminution</b>	<b>Non Applicable</b>	<b>Soldes</b>	
10	Main d'œuvre	9,6	82,4	8,1	-	1,5	
11	Demande Locale	13,1	77,0	9,9	-	3,2	
12	Demande Etrangère	3,9	65,1	15,8	15,1	11,9	
13	Production	13,5	80,7	5,8	-	7,8	
14	Prix Locaux	8,4	91,6	-	-	8,4	
15	Prix Etranger	8,0	76,9	-	15,1	8,0	
16	Coût Mat première	35,5	64,5	-	-	35,5	

### 3. Construction

Question n°	Tendance	Augmentation	Stable	Diminution	Solde
1	Niveau d'activité	0,0	11,0	89,0	-89,0
2	Prix pratiqués	7,5	11,3	81,2	-73,7
3	Montant Travaux exécutés	0,0	11,0	89,0	-89,0
4	Matériel utilisé	0,0	11,0	89,0	-89,0
5	Main d'Œuvre	0,0	11,0	89,0	-89,0
	<b>Appréciation</b>	<b>Trop élevé</b>	<b>Normal</b>	<b>Trop bas</b>	<b>Solde</b>
6	Carnets de Commandes	2,0	15,6	82,4	-80,4
	<b>Prévisions</b>	<b>Augmentation</b>	<b>Stable</b>	<b>Diminution</b>	<b>Solde</b>
7	Main d'œuvre	0,0	11,0	89,0	-89,0
8	Demande	0,0	11,0	89,0	-89,0
9	Prix pratiqués	7,5	11,3	81,2	-73,7

### 4. Commerce

Question N°	Tendance	Augmentation	Stable	Diminution	Soldes
1	Ventes	7,8	3,4	88,8	-81,0
2	Evolution récente des ventes	0,0	12,0	88,0	-88,0
3	Concurrence	2,7	93,6	3,7	-1,0
4	Prix	4,5	16,0	79,5	-74,9
	<b>Appréciation</b>	<b>Augmentation</b>	<b>Stable</b>	<b>Diminution</b>	<b>Soldes</b>
5	Stocks	2,9	11,4	85,7	-82,8
	<b>Prévisions</b>	<b>Augmentation</b>	<b>Stable</b>	<b>Diminution</b>	<b>Soldes</b>
6	Main d'œuvre	2,9	88,0	9,1	-6,2
7	Ventes	14,3	81,3	4,4	9,8
8	Prix	83,4	13,9	2,7	80,7
9	Commandes	86,9	11,2	1,9	85,0

### 5. Services

	Tendance du mois d'avant	Augmentation	Stable	Diminution	Solde
1	Chiffre d'affaires	21,7	71,9	6,4	15,4
2	Effectif du Personnel	8,7	24,2	67,1	-58,4
3	Prix de vente	4,1	95,9	0,0	4,1
	<b>Appréciation actuelle</b>	<b>Supérieur à la normale</b>	<b>Normale</b>	<b>Inférieur à la normale</b>	<b>Solde</b>
4	Niveau actuel de la demande	1,6	93,6	4,7	-3,1
	<b>Prévision des 3 prochains mois</b>	<b>Augmentation</b>	<b>Stable</b>	<b>Diminution</b>	<b>Solde</b>
5	Effectif du personnel	5,9	8,2	85,9	-80,0
6	Chiffre d'affaires	21,1	68,4	10,5	10,6
7	Prix de vente	20,4	79,2	0,4	20,0