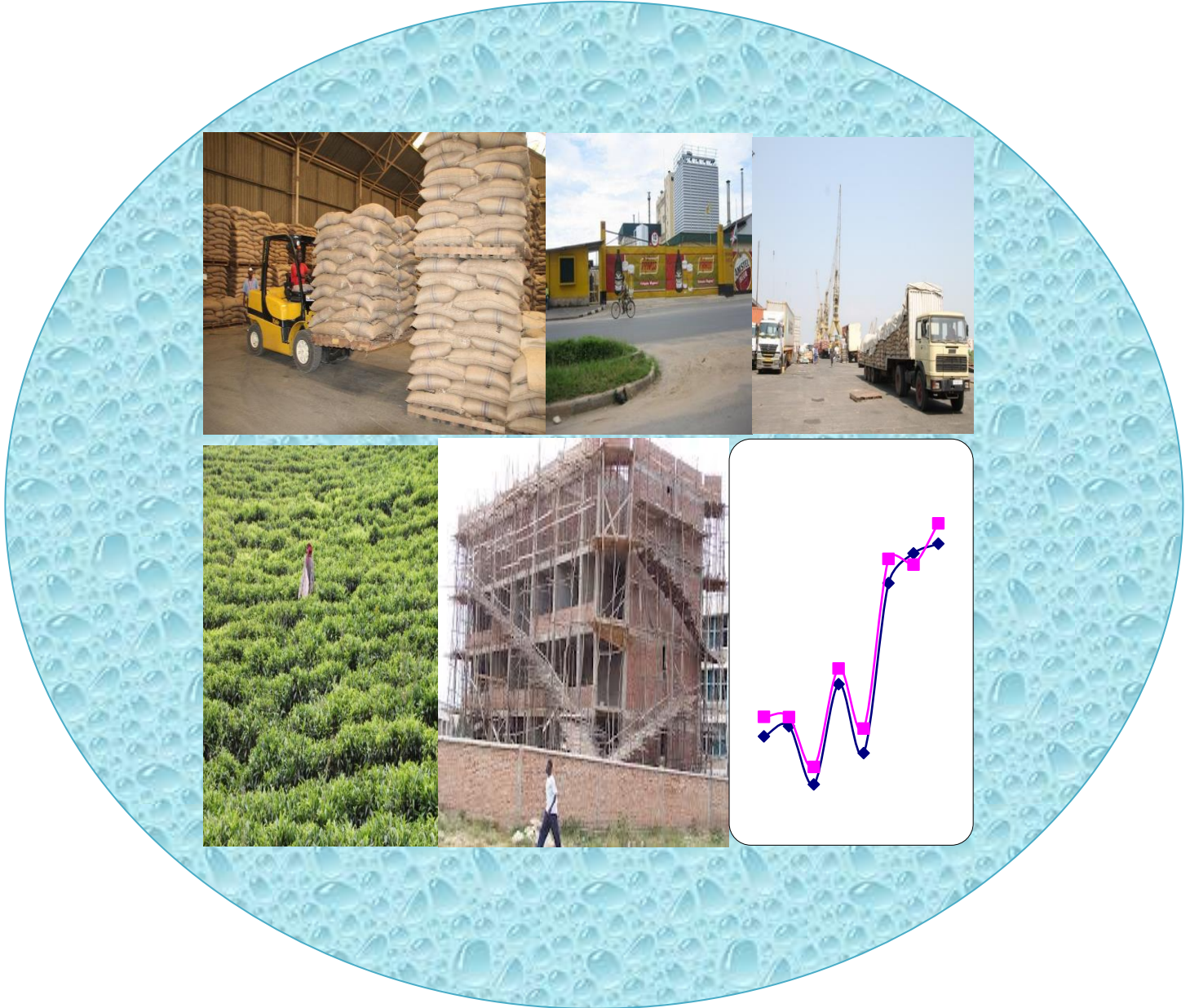




# BANQUE DE LA REPUBLIQUE DU BURUNDI



## ENQUETE DE CONJONCTURE

SEPTEMBRE 2024

## Table des matières

|  |           |
|--|-----------|
| <b>I. RESUME.....</b>                                | <b>1</b>  |
| <b>II. RESULTATS PAR SECTEUR.....</b>                | <b>2</b>  |
| 1. <i>Secteur Primaire.....</i>                      | 2         |
| 2. <i>Secteur de l'Industrie Manufacturière.....</i> | 3         |
| 3. <i>Secteur de la Construction.....</i>            | 4         |
| 4. <i>Secteur du Commerce.....</i>                   | 6         |
| 5. <i>Secteur des services.....</i>                  | 7         |
| <b>III. INDICE SYNTHETIQUE GLOBAL.....</b>           | <b>8</b>  |
| <b>IV. CONCLUSION .....</b>                          | <b>9</b>  |
| <b>V. ANNEXE : SYNTHESE DES RESULTATS.....</b>       | <b>10</b> |
| <b>VI. GUIDE METHODOLOGIQUE .....</b>                | <b>13</b> |

## I. RESUME

Par rapport au mois précédent, la conjoncture est demeurée détériorée au mois de septembre 2024, l'indice de confiance synthétique globale s'étant fixé à -13,1 contre -19,5 ; en rapport principalement avec la régression de l'activité dans les secteurs de la construction, du commerce et des services.

Dans le secteur de la construction, l'indice de confiance reste largement négatif, et se situe au même niveau que le trimestre précédent (-84,6). Il en est de même pour le secteur du commerce où l'indice de confiance est resté presque stable, à -26,4 contre -26,7 du mois précédent. Dans le secteur des services, bien que l'indice de confiance s'est redressé, il est resté négatif à -3,9 contre -23,5 le mois précédent.

Malgré le recul des opinions observé dans le secteur manufacturier (10,6 contre 44,2), ce secteur ainsi que le secteur primaire (11,7 contre 11,6) sont les seuls qui ont enregistré des opinions globalement positives, ce qui traduit le maintien de la confiance des entreprises dans les activités de ces secteurs.

Les opinions des chefs d'entreprises quant à l'évolution future de l'activité au cours des trois prochains mois sont optimistes dans les secteurs de la manufacture et des services tandis qu'elles sont pessimistes dans les secteurs de la construction, du commerce et du primaire.

## II. RESULTATS PAR SECTEUR

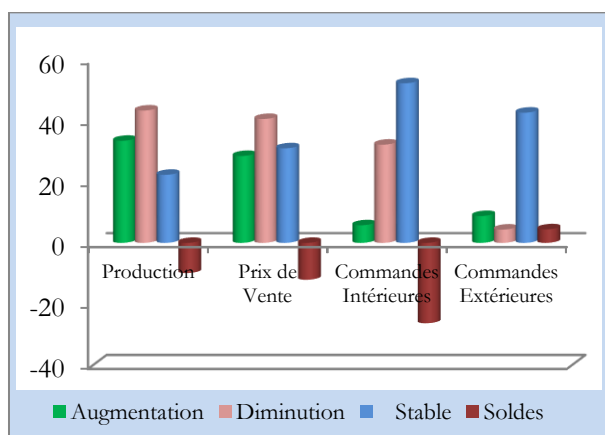
### 1. Secteur Primaire

Dans le secteur primaire, le taux de participation à l'enquête de conjoncture, pondéré par les chiffres d'affaires des entreprises de ce secteur, s'est établi à 98,8% au mois de septembre 2024.

#### 1.1. Evolution du mois d'août 2024

Par rapport au mois d'avant, les soldes d'opinion sont négatifs sur l'évolution des commandes intérieures (-26,4%), sur l'évolution de la production (-9,9%) ainsi que sur l'évolution prix de vente (-12,1%). Par contre, ils sont positifs sur l'évolution de commandes extérieures (4,5%).

**Graphique 1 : Evolution du mois d'août 2024**



#### 1.2. Tendence du secteur au mois de septembre 2024

##### a. Niveau actuel de stocks et des commandes

Au mois de septembre 2024, les entreprises enquêtées ont globalement exprimé une bonne appréciation de la situation des stocks et des commandes. Les soldes d'opinion sont positifs sur la situation des stocks de produits fini (8,4%) et sur les carnets de commandes

tant intérieures (1,5%) qu'extérieures (35,1%). Cependant, le solde est négatif sur la situation des stocks de matières premières (-26,0%).

##### b. Indice de confiance

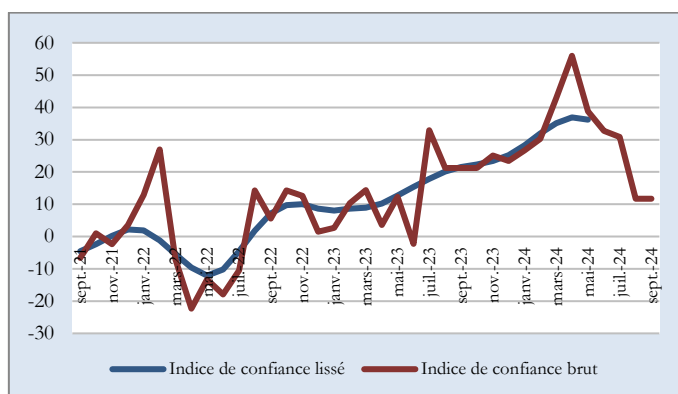
*La conjoncture dans le secteur primaire est resté stable au mois de septembre 2024.*

**Tableau 1 : Indice de confiance du secteur Primaire (ICP)**

| Soldes d'opinions                    | Aug-24      | Sep-24      |
|--------------------------------------|-------------|-------------|
| <b>Questions</b>                     |             |             |
| Tendance future de la production (1) | -9,9        | -8,3        |
| Total des carnets de commandes (2)   | 35,1        | 35,1        |
| Stocks de produits finis (3)         | 9,8         | 8,4         |
| <b>(ICP) = ((1) + (2) + (3))/3</b>   | <b>11,6</b> | <b>11,7</b> |

La conjoncture dans le secteur primaire au cours du mois de septembre 2024 est presque restée comme celle du mois précédent, l'indice de confiance s'étant établi à 11,7 contre 11,6.

**Graphique 2 : Evolution de l'indice de Confiance**



#### 1.3. Capacité et obstacles à la production

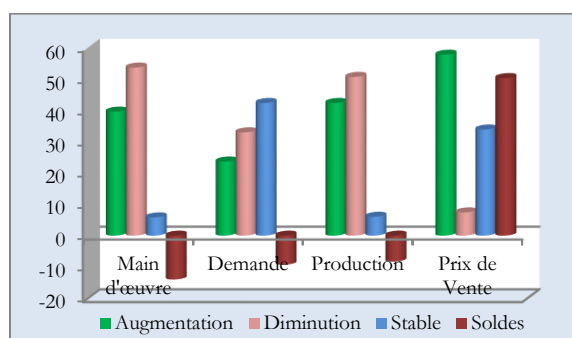
Selon les chefs d'entreprises qui ont répondu au questionnaire, les principaux obstacles de production au mois de septembre 2024 sont généralement liés à l'insuffisance d'approvisionnements, insuffisance de la demande extérieure, au manque de devises, à

la saisonnalité et la cyclicité de certaines cultures, à l'insuffisance d'équipements techniques, au manque d'énergie et aux contraintes financières. De ce fait, la capacité de production utilisée est de 56,8%

#### 1.4. Perspectives du secteur sur les trois prochains mois

Les prévisions sur les trois prochains mois sont pessimistes sur l'évolution de la demande (-9,3%), l'évolution de la production (-8,3%) et de la main d'œuvre (-14,0%). Egalement, elles anticipent une hausse des prix de vente (50,3%).

**Graphique 3 : Evolution du secteur sur les trois prochains mois**



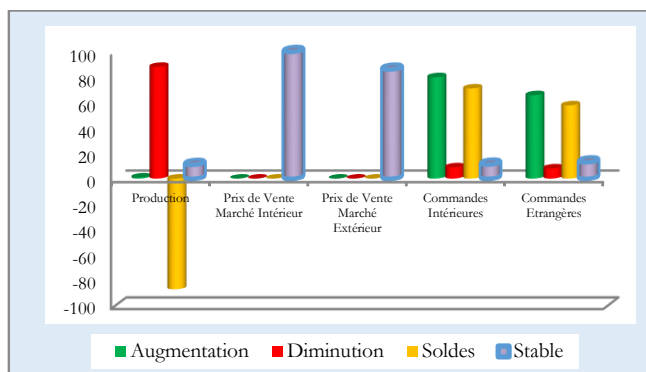
## 2. Secteur de l'Industrie Manufacturière

Dans le secteur de l'industrie manufacturière, le taux de participation à l'enquête de conjoncture, pondéré par les chiffres d'affaires des entreprises de ce secteur, s'est établi à 94,2% au mois de septembre 2024.

#### 2.1. Evolution du mois d'août 2024

Au mois d'août, d'après les entreprises enquêtées, le niveau de la production (88,1%) a diminué tandis les prix de vente du marché tant intérieur (100% des opinions) qu'extérieur (86,1%) sont inchangés. Toutefois, les commandes tant intérieures (79,9%) qu'extérieures (65,8%) ont augmenté.

**Graphique 4 : Evolution du secteur au mois d'août 2024**



#### 2.2. Tendance du secteur au mois de septembre 2024

##### a. Niveau actuel de stocks et des commandes

Au cours du mois de septembre 2024, les soldes d'opinions sont négatifs et se sont établis à -68,9% pour les stocks de produits finis et à -10,6% pour les stocks de matières premières. Cependant, les soldes sont positifs sur l'évolution des commandes tant intérieures (66,3%) qu'extérieures (57,7%).

##### b. Indice de confiance

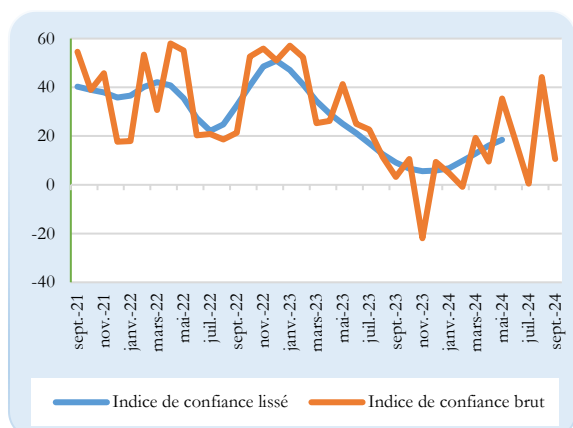
*L'activité a reculé dans le secteur manufacturier au mois de septembre 2024.*

**Tableau 2 : Indice de confiance**

| Questions                                      | août-24 | sept.-24 |
|--|---------|----------|
| Tendance future de la production (1)           | -3,6    | -10,8    |
| Total des carnets de commandes intérieures (2) | 61,2    | 66,3     |
| Prévision de la demande locale (3)             | 51,8    | 55,8     |
| Stocks de produits finis (4)                   | 67,4    | -68,9    |
| (ICM)=((1)+(2)+(3)+(4))/4                      | 44,2    | 10,6     |

Au mois de septembre 2024, l'indice de confiance du secteur manufacturier s'est établi à 10,6 contre 44,2 enregistré le mois précédent, ce qui traduit un recul du niveau d'activité dans ce secteur.

**Graphique 5 : Evolution de l'indice de Confiance**

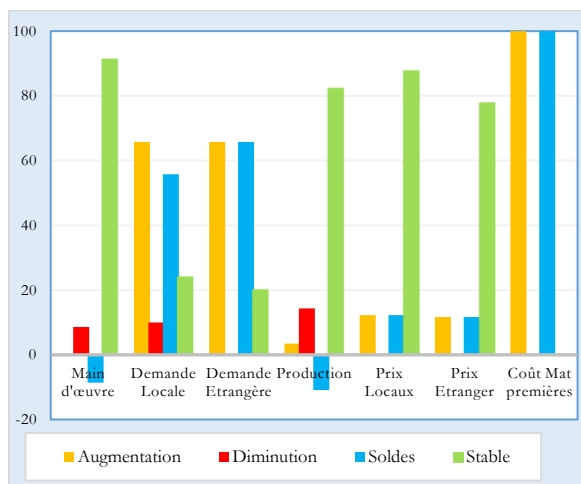


**2.3. Les perspectives du secteur sur les trois prochains mois**

Les perspectives des trois mois prochains sont optimistes dans le secteur de l'industrie manufacturière. La majorité des chefs d'entreprises enquêtées anticipent une stabilité à la fois de la main d'œuvre (91,4%), de la production (82,2%), des prix tant locaux (87,8%) qu'étranger (77,9%).

Cependant, ils anticipent, en majorité, une augmentation du coût des matières premières (100%) et de la demande tant locale (65,8%) qu'étrangère (65,8%).

**Graphique 6 : Les perspectives sur les trois prochains mois**



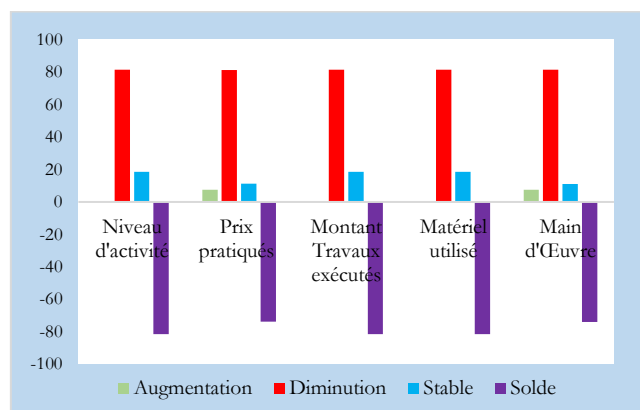
**3. Secteur de la Construction**

Dans le secteur de construction, le taux de participation à l'enquête de conjoncture du mois de septembre 2024 pondéré par les chiffres d'affaires des entreprises de ce secteur est de 92,4%.

**3.1. Evolution du mois d'août 2024**

Les soldes d'opinions sont négatifs au cours du mois d'août 2024. Ils se sont établis à -81,4% aussi bien sur le niveau d'activité, sur le montant des travaux exécutés que sur le matériel utilisé. De même, le solde est négatif sur la main d'œuvre (-73,9%) et sur les prix pratiqués (-73,7%).

**Graphique 7 : Evolution du mois de d'août 2024**

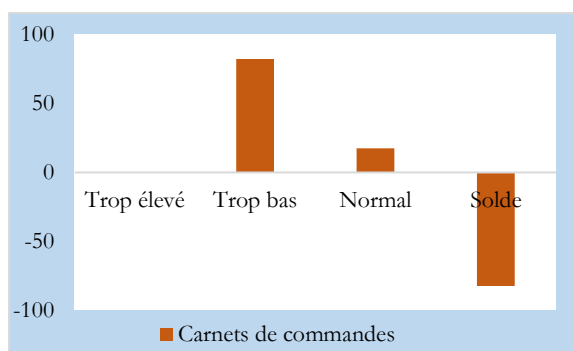


**3.2. Tendence du secteur au mois de septembre 2024**

**a. Carnets de commandes**

D'après 82,4% des chefs d'entreprises ayant répondu au questionnaire, le niveau des carnets de commande au mois de septembre 2024 est jugé trop bas, tandis que 17,6% d'autres le jugent normal.

**Graphique 8 : Evolution des carnets de commandes**



**b. Indice de confiance**

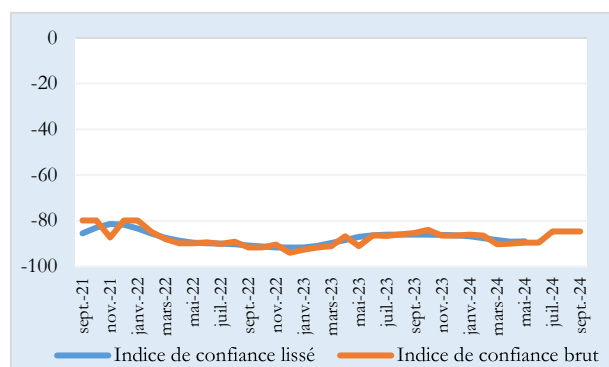
*L'activité a continué de se détériorer dans le secteur de la construction en septembre 2024.*

**Tableau 3 : Indice de confiance du secteur de la construction**

| Questions               | Soldes d'opinions |              |
|-------------------------|-------------------|--------------|
|                         | août-24           | sept-24      |
| Matériel utilisé(1)     | -81,4             | -81,4        |
| Carnets de commandes(2) | -82,4             | -82,4        |
| Prévision de demande(3) | -89,9             | -89,9        |
| <b>(ICC)=(1+2+3)/3</b>  | <b>-84,6</b>      | <b>-84,6</b> |

L'indice de confiance du secteur de construction (ICC) s'est établi à -84,6% au mois de septembre 2024 comme celui enregistré le mois précédent ; ce qui traduit une détérioration continue de l'activité dans ce secteur.

**Graphique 9 : Evolution de l'indice de confiance**



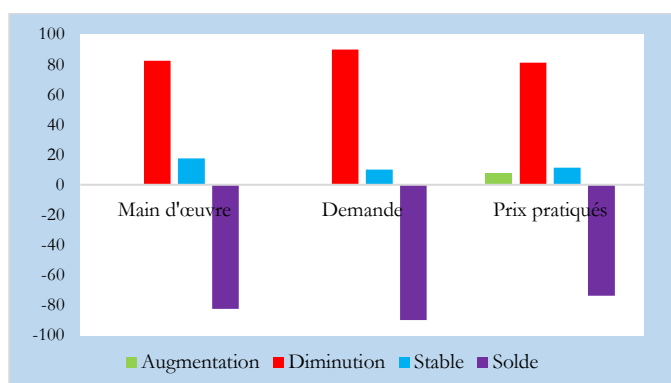
**3.3. Les perspectives du secteur sur les trois prochains mois**

Les perspectives sur les trois prochains mois demeurent pessimistes. Le niveau de la main d'œuvre diminuerait selon 82,4% des dirigeants d'entreprises, pendant qu'il resterait stable selon 17,6% d'autres.

Le niveau de la demande diminuerait pour la majorité des entreprises (89,9%) tandis qu'il resterait inchangé pour 10,1% d'autres.

Au niveau des prix pratiqués, ils pourraient diminuer dans 81,2% d'entreprises, augmenter dans 7,5% et pourraient demeurer inchangés dans 11,3% d'autres.

**Graphique 10 : Evolution du secteur sur les trois prochains mois**



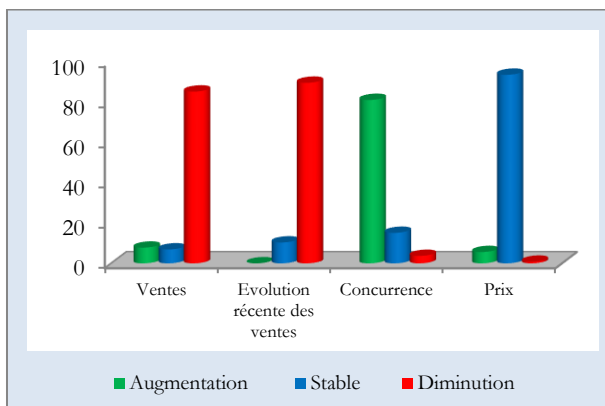
## 4. Secteur du Commerce

Dans le secteur du commerce, le taux de participation à l'enquête de conjoncture, pondéré par les chiffres d'affaires des entreprises de ce secteur, est de 93,0% au mois de septembre 2024.

### 4.1. Evolution du mois d'août 2024

Par rapport au mois précédent, les soldes d'opinion sont négatifs sur les ventes si on exclut les changements saisonniers normaux (-77,4%) et sur l'évolution récente des ventes (-89,6%) tandis qu'ils sont positifs sur la concurrence (+77,4%) et les prix pratiqués (+4,8%).

Graphique 11 : Evolution du mois d'août 2024



### 4.2. Tendances du secteur au mois de septembre 2024

#### a. Situation actuelle de stocks

Selon les opinions exprimées par les chefs d'entreprises enquêtées, le niveau de stocks au début du mois de septembre 2024 est jugé trop bas par 85,7%.

#### b. Indice de confiance

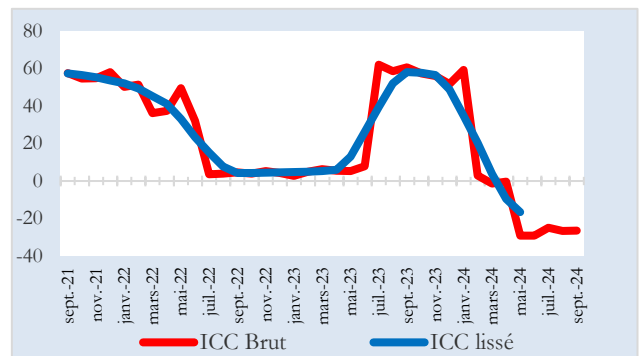
*L'activité reste détériorée dans le secteur du commerce au mois de septembre 2024.*

Tableau 4 : Indice de confiance

| Questions             | Soldes d'opinions |         |
|-----------------------|-------------------|---------|
|                       | août-24           | sept-24 |
| Stocks (3)            | -82,8             | -82,8   |
| Ventes (2)            | -80,9             | -80,1   |
| Commandes (1)         | -81,9             | -81,9   |
| ICC = [(1)+(2)-(3)]/3 | -26,7             | -26,4   |

L'indice de confiance du secteur commerce (ICC) est demeuré négatif en septembre 2024, se stabilisant presque au même niveau que le mois précédent (-26,4 contre -26,7).

Graphique 12 : Evolution de l'ICC

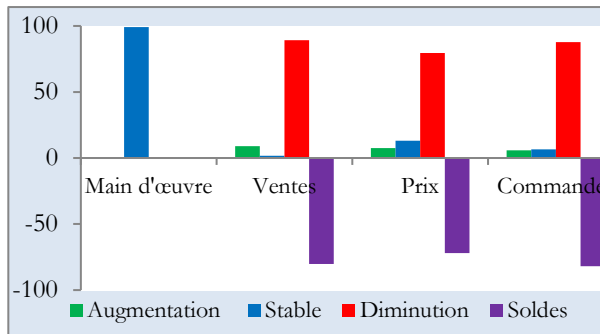


### 4.3. Perspectives du secteur commerce sur les trois prochains mois

Les perspectives sur les trois prochains mois sont pessimistes. Les opinions exprimées par la majorité des chefs d'entreprises enquêtées montrent que le niveau du personnel (99,2%) demeurerait inchangé au moment où les niveaux des ventes (89,2%), des prix pratiqués (79,5%) et des commandes auprès des fournisseurs (87,7%) pourraient baisser.



**Graphique 13 : Perspectives du secteur sur les trois prochains mois**



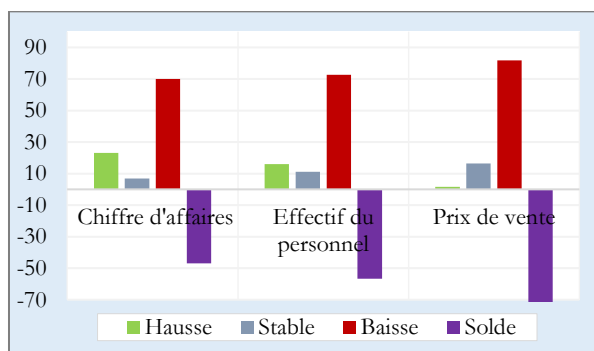
## 5. Secteur des services

Dans le secteur des Services, le taux de participation à l'enquête de conjoncture, pondéré par les chiffres d'affaires des entreprises de ce secteur, s'est fixé à 73,8% au mois de septembre 2024.

### 5.1. Evolution du mois d'août 2024

Par rapport, au mois précédent les soldes d'opinions sont négatifs sur le niveau du chiffre d'affaires (-47,0%), sur l'effectif du personnel (-56,6%) ainsi que sur le niveau des prix de vente (-80,2%).

**Graphique 14 : Evolution du mois d'août 2024**



### 5.2. Tendence du secteur au mois de septembre 2024

#### a. Situation actuelle de la demande des services

La majorité des entreprises du secteur (68,7%) a jugé que le niveau de la demande des services était inférieur à la normale au mois de septembre 2024 tandis que 15,7% des entreprises le jugent supérieur à la normale.

#### b. Indice de confiance

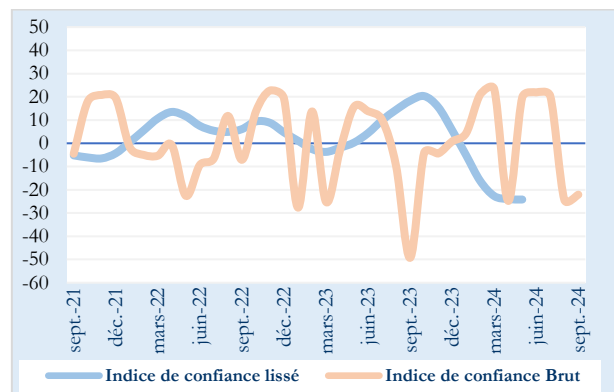
*L'indice de confiance s'est amélioré dans le secteur des services au mois de septembre 2024.*

Au mois de septembre 2024, l'indice de confiance du secteur des services s'est établi à -3,9 ; en amélioration par rapport à celui du mois précédent (-23,5), bien qu'il ait resté négatif.

**Tableau 5 : Indice de confiance**

| Questions                         | Soldes d'opinions |         |
|-----------------------------------|-------------------|---------|
|                                   | août-24           | sept-24 |
| Tendance future de l'emploi (1)   | 56,1              | 87,1    |
| Niveau actuel de l'activité (2)   | -76,9             | -53,0   |
| Tendance future de l'activité (3) | -49,8             | -45,9   |
| (ICS) = ((1) + (2) + (3))/3       | -23,5             | -3,9    |

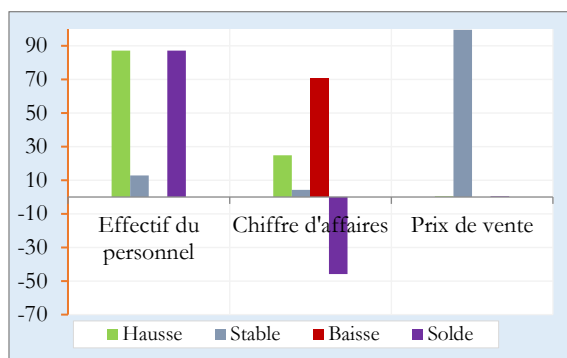
**Graphique 15 : Evolution de l'indice de Confiance**



### 5.3. Les perspectives sur les trois prochains mois

Dans les trois mois prochains, la majorité des chefs d'entreprises ayant répondu au questionnaire sont plus optimistes à la hausse de l'effectif du personnel (87,1%) et la stabilité de prix de vente (99,6%). Cependant, le chiffre d'affaires pourrait diminuer d'après 70,8% de ces entreprises.

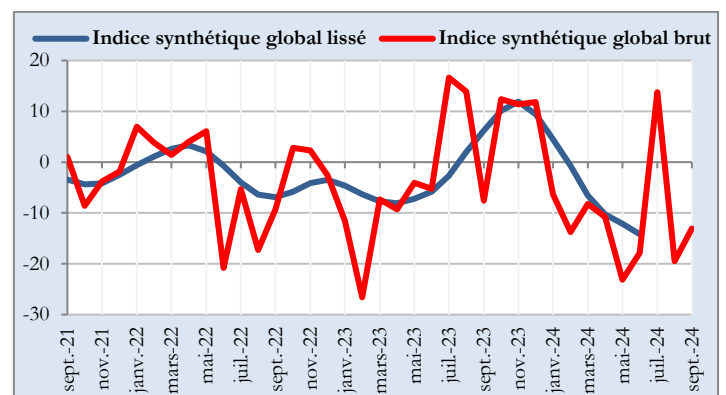
**Graphique 16 : Perspectives sur les trois prochains mois**



## III. INDICE SYNTHETIQUE GLOBAL

Par rapport au mois précédent, l'indice synthétique global est resté détérioré bien qu'il ait eu une amélioration, en s'établissant à -13,1 contre -19,5 enregistré le mois précédent, en liaison principalement avec le recul de la confiance dans les secteurs de la construction et du commerce.

**Graphique 17 : Courbe synthétique Globale**



## IV. CONCLUSION

Les taux de participation à l'enquête de conjoncture pondérés par les chiffres d'affaires des entreprises sont globalement satisfaisants dans tous les secteurs au mois de septembre 2024, avec une moyenne de 90,4 contre 88,5% le mois précédent. Ce taux demeure élevé en raison de la pondération des réponses des entreprises par rapport à leurs chiffres d'affaires, ce qui montre que les grandes entreprises répondent à l'enquête. Cependant, pour conserver la bonne qualité de l'enquête, l'échantillon doit être revu pour tenir compte de l'évolution de la structure des entreprises.

Dans les perspectives, les opinions des chefs d'entreprises quant à l'évolution future de l'activité au cours des trois mois prochains divergent suivant les secteurs. Elles sont optimistes dans les secteurs de la manufacture et des services tandis qu'elles sont pessimistes dans les secteurs de la construction, du commerce et du primaire.

### ***L'équipe chargée du suivi de l'enquête de conjoncture***

Secteur primaire : **NDUWIMANA Désiré**

Secteur de la Manufacture : **NIYONKURU Abraham**

Secteur de la Construction : **NDAYIZEYE Honoré**

Secteur du Commerce : **NAHIMANA Egide**

Secteur des Services : **GIRUKWAYO Goreth**

## V. ANNEXE : SYNTHÈSE DES RESULTATS

### 1. Primaire

| Question N° | Tendance              | Augmentation        | Stable        | Diminution        | Non Applicable    | Non Réponse        | Soldes        |
|-------------|-----------------------|---------------------|---------------|-------------------|-------------------|--------------------|---------------|
| 1           | Production            | 33,4                | 22,3          | 43,3              | 0,7               | 0,0                | -9,9          |
| 2           | Prix de Vente         | 28,5                | 31,0          | 40,6              | 0,7               | 0,0                | -12,1         |
| 3           | Commandes Intérieures | 5,8                 | 52,2          | 32,2              | 9,6               | 0,0                | -26,4         |
| 4           | Commandes Extérieures | 8,8                 | 42,6          | 4,4               | 44,0              | 0,0                | 4,5           |
|             | <b>Appréciation</b>   | <b>Trop élevé</b>   | <b>Normal</b> | <b>Trop bas</b>   | <b>Non Applic</b> | <b>Non Réponse</b> | <b>Soldes</b> |
| 5           | Stocks Produits finis | 37,5                | 26,9          | 29,0              | 6,4               | 0,0                | 8,4           |
| 6           | Stocks Matières 1ères | 22,2                | 22,5          | 48,3              | 6,8               | 0,0                | -26,0         |
| 7           | Commandes Intérieures | 18,5                | 60,5          | 17,0              | 3,8               | 0,0                | 1,5           |
| 8           | Commandes Extérieures | 42,2                | 9,1           | 7,1               | 41,3              | 0,0                | 35,1          |
|             | <b>Prévisions</b>     | <b>Augmentation</b> | <b>Stable</b> | <b>Diminution</b> | <b>Non Applic</b> | <b>Non Réponse</b> | <b>Soldes</b> |
| 9           | Main d'œuvre          | 39,6                | 5,8           | 53,6              | 0,7               | 0,0                | -14,0         |
| 10          | Demande               | 23,7                | 42,4          | 33,0              | 0,7               | 0,0                | -9,3          |
| 11          | Production            | 42,4                | 6,0           | 50,7              | 0,7               | 0,0                | -8,3          |
| 12          | Prix de Vente         | 57,7                | 33,9          | 7,4               | 0,7               | 0,0                | 50,3          |

## 2. Manufacture

| Question N° | Tendance                       | Augmentation        | Stable        | Diminution        | Non Applicable        | Soldes        |
|-------------|--------------------------------|---------------------|---------------|-------------------|-----------------------|---------------|
| 1           | Production                     | 0,9                 | 11,0          | 88,1              | 0,0                   | -87,2         |
| 2           | Prix de Vente Marché Intérieur | 0,0                 | 100,0         | 0,0               | 0,0                   | 0,0           |
| 3           | Prix de Vente Marché Extérieur | 0,0                 | 86,1          | 0,0               | 13,9                  | 0,0           |
| 4           | Commandes Intérieures          | 79,9                | 11,2          | 8,9               | 0,0                   | 71,1          |
| 5           | Commandes Etrangères           | 65,8                | 13,0          | 8,0               | 13,2                  | 57,7          |
|             | <b>Appréciation</b>            | <b>Trop élevé</b>   | <b>Normal</b> | <b>Trop bas</b>   | <b>Non Applicable</b> | <b>Soldes</b> |
| 6           | Stocks Produits finis          | 8,0                 | 15,0          | 76,9              | 0,0                   | -68,9         |
| 7           | Stocks Matières 1ères          | 8,0                 | 73,3          | 18,7              | 0,0                   | -10,6         |
| 8           | Commandes intérieures          | 75,2                | 15,9          | 8,9               | 0,0                   | 66,3          |
| 9           | Commandes extérieures          | 65,8                | 15,0          | 8,0               | 11,1                  | 57,7          |
|             | <b>Prévisions</b>              | <b>Augmentation</b> | <b>Stable</b> | <b>Diminution</b> | <b>Non Applicable</b> | <b>Soldes</b> |
| 10          | Main d'œuvre                   | 0,0                 | 91,4          | 8,6               | 0,0                   | -8,6          |
| 11          | Demande Locale                 | 65,8                | 24,2          | 10,0              | 0,0                   | 55,8          |
| 12          | Demande Etrangère              | 65,8                | 20,3          | 0,0               | 13,9                  | 65,8          |
| 13          | Production                     | 3,5                 | 82,2          | 14,3              | 0,0                   | -10,8         |
| 14          | Prix Locaux                    | 12,2                | 87,8          | 0,0               | 0,0                   | 12,2          |
| 15          | Prix Etranger                  | 11,7                | 77,9          | 0,0               | 10,5                  | 11,7          |
| 16          | Coût Mat premières             | 100,0               | 0,0           | 0,0               | 0,0                   | 100,0         |

## 3. Construction

| Question | Tendance passée               | Augmentation        | Stable        | Diminution        | Solde        |
|----------|-------------------------------|---------------------|---------------|-------------------|--------------|
| 1        | Niveau d'activité             | 0,0                 | 18,6          | 81,4              | -81,4        |
| 2        | Prix pratiqués                | 7,5                 | 11,3          | 81,2              | -73,7        |
| 3        | Montant Travaux exécutés      | 0,0                 | 18,6          | 81,4              | -81,4        |
| 4        | Matériel utilisé              | 0,0                 | 18,6          | 81,4              | -81,4        |
| 5        | Main d'Œuvre                  | 7,5                 | 11,0          | 81,4              | -73,9        |
|          | <b>Appréciation actuelle</b>  | <b>Trop élevé</b>   | <b>Normal</b> | <b>Trop bas</b>   | <b>Solde</b> |
| 6        | Carnets de Commandes          | 0,0                 | 17,6          | 82,4              | -82,4        |
|          | <b>Prévisions dans 3 mois</b> | <b>Augmentation</b> | <b>Stable</b> | <b>Diminution</b> | <b>Solde</b> |
| 7        | Main d'œuvre                  | 0,0                 | 17,6          | 82,4              | -82,4        |
| 8        | Demande                       | 0,0                 | 10,1          | 89,9              | -89,9        |
| 9        | Prix pratiqués                | 7,5                 | 11,3          | 81,2              | -73,7        |

#### 4. Commerce

| Question N° | Evolution passée                            | Augmentation        | Stable        | Diminution        | Soldes        |
|-------------|---|---------------------|---------------|-------------------|---------------|
| 1           | Ventes                                      | 7,8                 | 6,9           | 85,3              | -77,4         |
| 2           | Evolution récente des ventes                | 0,0                 | 10,4          | 89,6              | -89,6         |
| 3           | Concurrence                                 | 81,1                | 15,2          | 3,7               | 77,4          |
| 4           | Prix  | 5,6                 | 93,6          | 0,8               | 4,8           |
|             | <b>Appréciation actuelle</b>                | <b>Augmentation</b> | <b>Stable</b> | <b>Diminution</b> | <b>Soldes</b> |
| 5           | Stocks                                      | 2,9                 | 11,4          | 85,7              | -82,8         |
|             | <b>Prévisions dans les 3 prochains mois</b> | <b>Augmentation</b> | <b>Stable</b> | <b>Diminution</b> | <b>Soldes</b> |
| 6           | Main d'œuvre                                | 0,0                 | 99,2          | 0,8               | -0,8          |
| 7           | Ventes                                      | 9,0                 | 1,8           | 89,2              | -80,1         |
| 8           | Prix  | 7,4                 | 13,1          | 79,5              | -72,1         |
| 9           | Commandes                                   | 5,8                 | 6,5           | 87,7              | -81,9         |

#### 5. Services

|   | Tendance du mois d'avant              | Augmentation                  | Stable         | Diminution                    | Solde        |
|---|---------------------------------------|-------------------------------|----------------|-------------------------------|--------------|
| 1 | Chiffre d'affaires                    | 23,1                          | 6,9            | 70,1                          | <b>-47,0</b> |
| 2 | Effectif du Personnel                 | 16,1                          | 11,2           | 72,7                          | <b>-56,6</b> |
| 3 | Prix de vente                         | 1,7                           | 16,4           | 81,9                          | <b>-80,2</b> |
|   | <b>Appréciation actuelle</b>          | <b>Supérieur à la normale</b> | <b>Normale</b> | <b>Inférieur à la normale</b> | <b>Solde</b> |
| 4 | Niveau actuel de la demande           | 15,7                          | 15,6           | 68,7                          | <b>-53,0</b> |
|   | <b>Prévision des 3 prochains mois</b> | <b>Augmentation</b>           | <b>Stable</b>  | <b>Diminution</b>             | <b>Solde</b> |
| 5 | Effectif du personnel                 | 87,1                          | 12,9           | 0,0                           | <b>87,1</b>  |
| 6 | Chiffre d'affaires                    | 24,9                          | 4,3            | 70,8                          | <b>-45,9</b> |
| 7 | Prix de vente                         | 0,4                           | 99,6           | 0,0                           | <b>0,4</b>   |

## **VI. GUIDE METHODOLOGIQUE**

### **0. Introduction**

La prise de décision en matière de politique économique dépend très souvent de la disponibilité de l'information conjoncturelle dans un délai court. Les informations disponibles avec un certain délai, notamment celles de la comptabilité nationale, restent importantes pour l'analyse mais sont davantage adaptées aux besoins des études rétrospectives des évolutions conjoncturelles et de leurs déterminants. Le suivi mensuel et/ou trimestriel de la conjoncture sectorielle est donc d'une importance capitale.

C'est dans ce souci que les enquêtes de conjoncture d'opinion sont menées auprès des entreprises. Les anticipations des chefs d'entreprise sont souvent utilisées pour déceler les tendances de la conjoncture économique. La disponibilité d'informations fiables et rapides de prévisions à court terme est particulièrement importante pour une Banque Centrale pour la prise de décision basée sur une évaluation correcte de la conjoncture économique. De même, l'entreprise peut se situer dans son secteur ou connaître l'évolution globale de l'économie.

### **1. Périodicité**

L'enquête de conjoncture est produite avec une périodicité mensuelle, ce qui présente un grand intérêt dans la mesure où elle permet de déceler plus rapidement les retournements de l'activité économique. Toutefois, il existe un volet trimestriel pour les secteurs de l'industrie de la manufacture et primaire.

### **2. Le champ de l'enquête**

- Base de sondage

La base de sondage est constituée de la liste exhaustive des grandes et moyennes entreprises recensées par l'OBR.

Le choix de la population cible a été fait en tenant compte de la structure de l'économie burundaise. Les entreprises sont réparties en cinq (5) principaux secteurs ci-après :

- Le secteur primaire ;
- Le secteur de l'industrie manufacturière ;
- Le secteur de construction (Bâtiments) ;
- Le secteur de commerce ;
- Le secteur des services ;

La répartition des entreprises par secteur a été effectuée suivant la nomenclature générale des activités économiques NAEMA (Nomenclature d'Activités pour les Etats Membres de l'AFRISAT).

- Echantillonnage

Le choix de l'échantillon a été déterminé par le poids du chiffre d'affaire dans les secteurs. Les entreprises de chaque secteur totalisent plus ou moins 80% du chiffre d'affaire du secteur.

### **3. Etapes de l'enquête**

- Collecte

La collecte se fait mensuellement, les questionnaires ont été envoyés aux entreprises faisant partie de l'échantillon. Ils sont retournés par voie électronique ou par courrier.

Le questionnaire est rempli par une personne exerçant une fonction dirigeante ou disposant d'une vue d'ensemble sur les activités exercées par son entreprise.

- Saisie et Contrôle

Les réponses sont saisies après contrôle dans un tableau en Excel et les calculs sont effectués par étapes.

- calcul et analyse des résultats

\*Pondération des résultats bruts

Etant donné que les entreprises et secteurs n'ont pas la même influence sur l'activité économique, à cause d'une différence de taille ou d'importance, on ne peut pas dégager la tendance conjoncturelle dans un secteur ou ensemble de secteurs par une simple addition des réponses individuelles. A cet effet, la réponse de l'entreprise est pondérée par une valeur (chiffre d'affaires) qui reflète l'importance de l'entreprise à l'intérieur d'un secteur.

\*Pondération des secteurs et des branches d'activité

Pour rassembler les résultats agrégés par secteur dans l'ensemble d'une branche d'activité ou pour regrouper les branches d'activités pour obtenir l'activité économique globale, il est recommandé d'utiliser la valeur ajoutée comme variable pour la pondération. De cette façon, les résultats conjoncturels reflèteront au plus près les mouvements du PIB. Les informations relatives à la valeur ajoutée pour les différents secteurs proviennent en général des statistiques des comptes nationaux.

- Les soldes de réponse

Chaque question peut avoir une des trois réponses suivantes : augmentation, inchangé ou diminution. Le solde est la différence entre le pourcentage de réponses positives ("augmentation" ou "supérieur à la normale") et le pourcentage de réponses négatives ("diminution" ou "inférieur à la normale"). Il est calculé comme suit :  $S = (+) - (-)$ .



La variation de la conjoncture s'explique par la comparaison des opinions optimistes (augmentation) et des opinions pessimistes (diminution).

La tendance de la conjoncture est expliquée par les soldes (positifs ou négatifs). Le solde positif doit être interprété comme la dominance des opinions optimistes.

\*calcul de l'indice de confiance

Une fois les soldes de réponses établis, un indicateur synthétique est ensuite calculé pour chaque secteur en effectuant la moyenne arithmétique des soldes de certaines questions jugées pertinentes qui résument les appréciations et les attentes des chefs d'entreprises à l'égard de la situation générale des chiffres affaires. De ce fait, le calcul de l'indice de confiance diffère d'un secteur à l'autre car les questions à prendre en considération ne sont pas les mêmes pour tous les secteurs.

- **Représentation graphique**

Les résultats sont représentés par des graphiques qui montrent les pourcentages des réponses (augmentation, stable ou diminution).