



# ENQUETE DE CONJONCTURE

Mars 2018

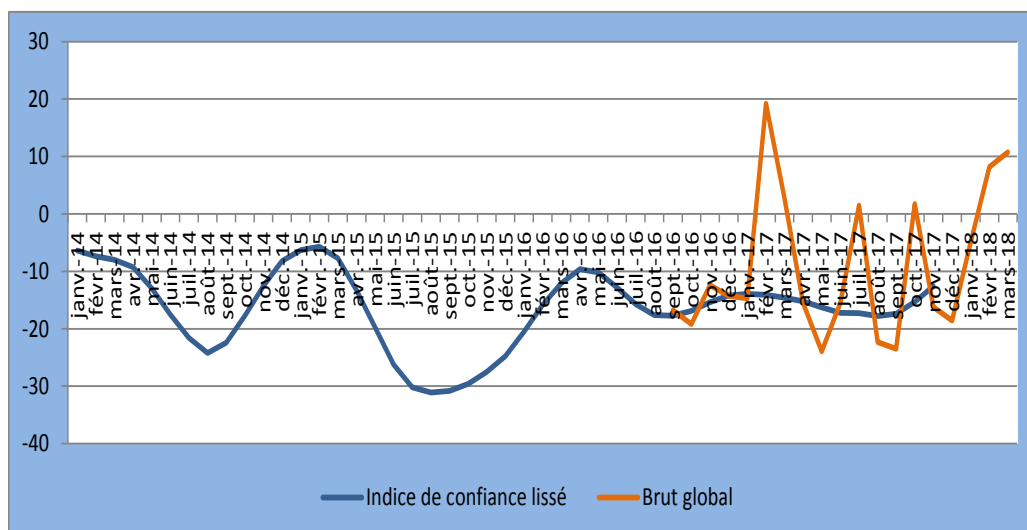
## Table des matières

<b>I. INDICATEUR SYNTHETIQUE GLOBAL .....</b>	<b>1</b>
<b>II. RESULTATS DU MOIS DE MARS 2018 PAR SECTEUR.....</b>	<b>2</b>
<i>1. Secteur Primaire.....</i>	<i>2</i>
<i>2. Secteur de l'Industrie Manufacturière.....</i>	<i>3</i>
<i>3. Secteur de la Construction .....</i>	<i>5</i>
<i>4. Secteur du Commerce.....</i>	<i>6</i>
<i>5. Secteur des Services .....</i>	<i>7</i>
<b>III. INDICE SYNTHETIQUE GLOBAL .....</b>	<b>8</b>
<b>IV. CONCLUSION.....</b>	<b>9</b>
<b>V. GUIDE METHODOLOGIQUE .....</b>	<b>10</b>
<b>VI. ANNEXE : SYNTHESE DES RESULTATS .....</b>	<b>14</b>

## I. INDICATEUR SYNTHETIQUE GLOBAL

La conjoncture du mois de mars 2018 s'est améliorée par rapport au mois précédent. L'indice synthétique global a progressé, passant de 8,2 à 10,7 en rapport avec l'amélioration de l'activité dans les secteurs primaire et de l'industrie manufacturière.

**Courbe Synthétique globale**



*Source : Données de l'enquête de mars 2018*

L'activité a progressé dans le secteur primaire, l'indice de confiance s'est établi à 26,4 contre 14,1 enregistré le mois précédent. L'activité s'est améliorée dans le secteur de la manufacture, s'établissant à 18,7 contre -21,6 le mois précédent.

Dans le secteur de la construction, l'activité a régressé, l'indice de confiance s'est établi à -91,0 contre -89,2 le mois précédent. Dans le secteur commerce, l'indice de confiance a baissé, se fixant à 70,7 contre 78,9 enregistré au cours du mois précédent.

Dans le secteur des services, l'activité a fléchi, l'indice de confiance s'est établi à 9,6 contre 12,7 un mois auparavant.

Concernant les perspectives sur les trois prochains mois, les chefs d'entreprises sont optimistes sur l'évolution future de l'activité dans les secteurs du primaire, de la manufacture, du commerce et des services tandis qu'elles sont pessimistes dans le secteur de la construction.

## II. RESULTATS DU MOIS DE MARS 2018 PAR SECTEUR

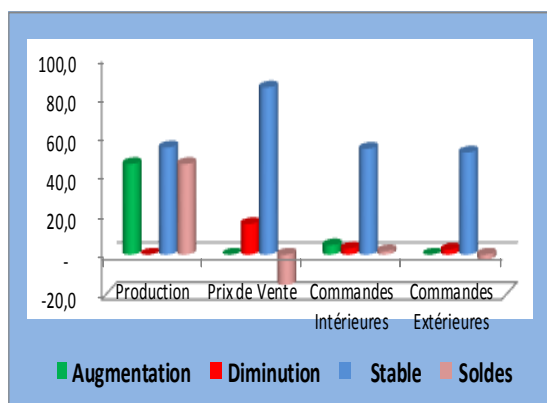
### 1. Secteur Primaire

Dans le secteur primaire, le taux de participation à l'enquête de conjoncture s'est établi à 93,9% s'il est pondéré par les chiffres d'affaires des entreprises de ce secteur.

#### 1.1. Evolution du mois de février 2018

Le mois de février 2018 a enregistré une progression par rapport au mois précédent. En effet, les soldes d'opinion sont positifs pour la production (45,8%), les commandes intérieures (1,7%) tandis que les soldes sont négatifs pour les ventes (-15,4 %) ainsi que pour les commandes extérieures (-2,5 %).

**Graphique 1 : Evolution du mois de février 2018**



#### 1.2. Tendence générale du secteur au mois de mars 2018

##### a. Situation actuelle des stocks

Au mois de mars 2018, les stocks des produits finis sont satisfaisants selon les soldes d'opinion (23,9%) et très bas pour les matières premières (-40,8%).

Les carnets de commande sont aussi bas tant au niveau local (-4,7 %) qu'étranger (-15,4 %).

#### Indice de confiance

**La conjoncture s'est globalement améliorée dans le secteur primaire au cours du mois de mars 2018.....**

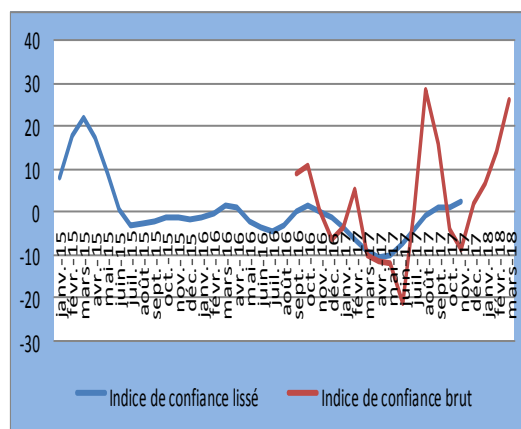
Selon les chefs d'entreprises enquêtées, la conjoncture du mois de mars 2018 s'est améliorée dans ce secteur.

**Tableau 1 : Indice de confiance du secteur primaire (ICP)**

Soldes d'Opinion	févr-18	mars-18
<b>Questions</b>		
Tendance future de la production (1)	46,9	70,6
Total des carnets de commandes (2)	- 22,8	- 15,4
stocks de produits finis (3)	18,2	23,9
<b>(ICP) = ((1) + (2) + (3))/3</b>	<b>14,1</b>	<b>26,4</b>

L'indice de confiance a augmenté au mois de mars 2018, passant de 14,1 % à 26,4 %, ce qui signifie que les chefs d'entreprises ont une opinion favorable sur le climat des affaires dans ce secteur.

**Graphique 2 : Evolution de l'indice de Confiance**



### 1.3. Capacité et obstacles de production

Selon les chefs d'entreprises enquêtées, les principales contraintes de production au mois de mars 2018 sont en grande partie liées aux difficultés financières, à l'insuffisance d'approvisionnement ainsi qu'à la fin de la campagne café.

La capacité de production des entreprises du secteur primaire actuellement utilisée tourne autour de 54 % suite essentiellement à la campagne 2017/2018 café qui touche à sa fin.

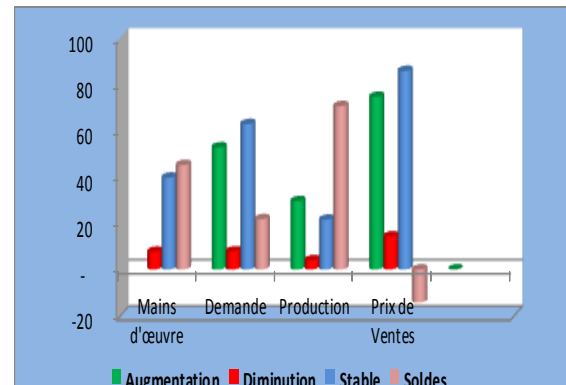
Au cours des trois prochains mois, la capacité de production dans ce secteur pourrait augmenter selon 48% des répondants contre 4% qui pensent qu'elle pourrait diminuer. Dans ce même secteur, 50 % des répondants estiment que la capacité de production va rester inchangée.

Sur base des commandes et de la disponibilité des matières premières, 35% des entreprises sont assurées de produire pendant toute l'année et 31 % pendant 1 à 3 mois.

### 1.4. Perspectives du secteur sur les trois prochains mois

Les perspectives sur les trois prochains mois sont optimistes selon l'opinion des chefs d'entreprises enquêtées. En effet, les soldes d'opinion sont positifs sur la production (70,6%), la demande (21,7%) et la main d'œuvre (45,1%). Par contre, les prix pourraient diminuer selon les chefs d'entreprises enquêtées, le solde d'opinion est négatif (-14,3%).

Graphique 3 : Evolution du secteur sur les trois prochains mois



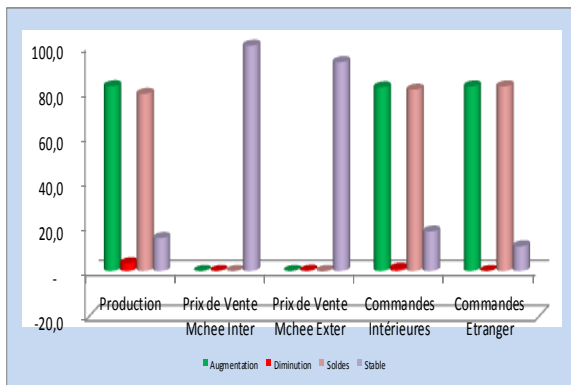
## 2. Secteur de l'Industrie Manufacturière

Dans l'industrie manufacturière, le taux de réponse s'est établi à 83,4 % s'il est pondéré par les chiffres d'affaires.

### 2.1. Evolution du mois de février 2018

L'évolution de la conjoncture du mois de février 2018 a légèrement progressé par rapport au mois précédent. Les soldes d'opinions sont positifs pour le niveau de la production (78,6 %), pour les commandes locales (80,5 %) et pour les commandes à l'étranger (81,9 %), par contre, ils ont chuté pour les prix de vente sur le marché intérieur (0 %) et extérieur (-1%).

**Graphique 4 : Evolution du secteur au mois de février 2018**



**2.2. Tendence générale du secteur au mois de mars 2018.**

**a. Niveau des stocks au mois de mars 2018**

Au mois de mars 2018, les soldes d’opinion sur le niveau du stock de produits finis (-3,4%), les matières premières (-3,3 %), les commandes locales (-84,0 %) et les commandes extérieures (-82,8 %) sont négatifs et ont chuté par rapport au mois précédent .

**a. Indice de confiance**

*La conjoncture dans le secteur de l’industrie manufacturière s’est améliorée au mois de mars 2018*

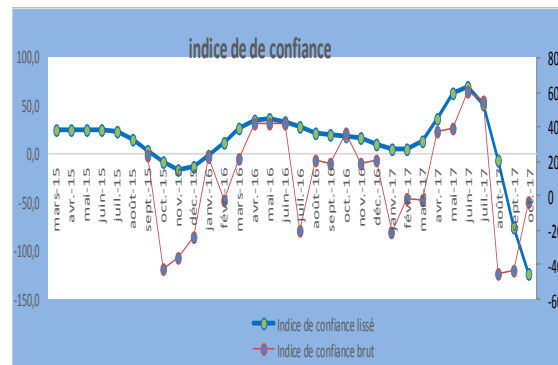
Selon les chefs d’entreprises enquêtées, la conjoncture du mois de mars 2018 s’est améliorée dans ce secteur.

**Tableau 2: Indice de confiance**

	févr-18	mars-18
<b>Questions</b>		
Tendance future de la production (1)	71,1	80,1
Total des carnets de commandes (2)	67,9	84,0
Total des carnets de commandes Etra (2)	78,4	81,9
stocks de produits finis (3)	4,8	3,4
<b>(ICP) = ((1) + (2) + (3))/4</b>	<b>21,6</b>	<b>18,7</b>

L’indice de confiance a progressé, passant de -21,6 à 18,4 %, ce qui signifie que les chefs d’entreprises ont une opinion favorable sur le climat des affaires dans ce secteur.

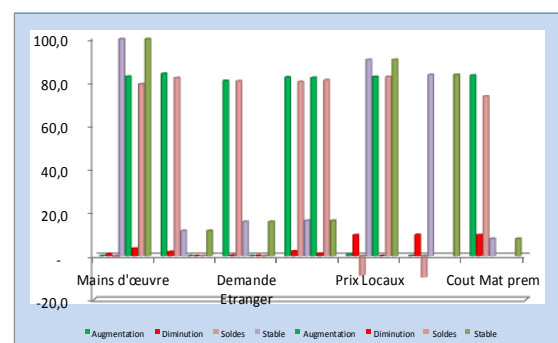
**Graphique 5 : Evolution de l’indice de Confiance**



**2.3. Les perspectives du secteur sur les trois prochains mois**

Les perspectives sur les trois prochains mois sont optimistes sur l’évolution future de la production (79,6 %), sur la demande extérieure (79,9 %), la demande intérieure (81,4 %) ainsi que sur le coût des matières premières. Par contre, il est prévu une baisse des prix locaux (-8,9 %), des prix étrangers (-9,7 %) et le coût de la main d’œuvre (-0,8 %) selon les chefs des entreprises enquêtées.

**Graphique 6 : Les perspectives des trois prochains mois**





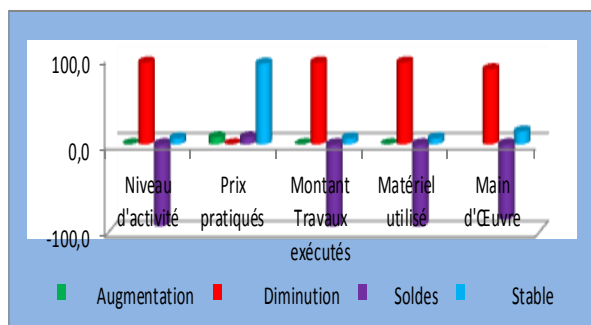
### 3. Secteur de la Construction

Dans le secteur de la construction, le taux de participation à l'enquête de conjoncture du mois de mars 2018 est de 87,8% s'il est pondéré par les chiffres d'affaires des entreprises de ce secteur.

#### 3.1. Evolution du mois de février 2018

Par rapport au mois précédent, les soldes d'opinions sont négatifs sur le niveau d'activité, le montant des travaux exécutés, le matériel utilisé (-93,3%) et la main d'œuvre (-85,4%) tandis qu'il est positif sur les prix pratiqués (7,9%).

Graphique 7 : Evolution du mois de février 2018

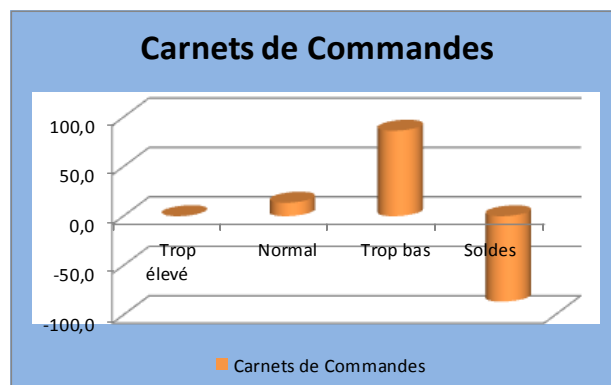


#### 3.2. Tendence générale du secteur au mois de mars 2018

##### a. Carnets de commandes

Selon 86,4% des chefs d'entreprises qui ont répondu au questionnaire, le niveau de carnets de commandes au mois de mars 2018 est trop bas tandis que 13,6 % d'autres le jugent normal.

Graphique 8: Evolution des carnets de commandes



##### b. Indice de confiance

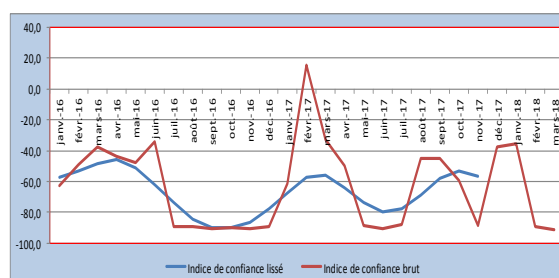
*La conjoncture dans le secteur de la construction s'est légèrement détériorée*

Tableau 3 : Indice de confiance du secteur de la construction.

Soldes d'Opinion	févr-18	mars-18
Questions		
Le matériel utilisé (1)	-86,4	-93,3
Carnet de commandes (2)	-87,3	-86,4
Prévision de la demande (3)	-93,8	-93,3
<b>(ICC) = (1 + 2+3)/3</b>	<b>-89,2</b>	<b>-91,0</b>

L'indice de confiance du secteur de la construction (ICC) s'est légèrement détérioré au mois de mars, s'établissant à -91,0 contre -89,2 enregistré le mois précédent, ce qui traduit une diminution de l'activité dans ce secteur.

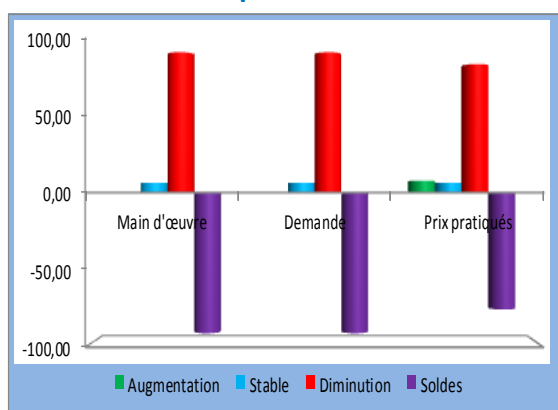
Graphique 9: Evolution de l'indice de confiance



### 3.3. Les perspectives du secteur sur les trois prochains mois

La plupart des chefs d'entreprises enquêtées anticipent une diminution de la main d'œuvre et de la demande (73,9%) tandis que 6,7% d'autres prévoient une stabilité. Les prix pratiqués pourraient diminuer d'après 85,4% des entreprises, 6,7% maintiendraient les prix inchangés tandis que 7,9 % d'autres anticipent une augmentation.

**Graphique 10 : Evolution du secteur sur les trois prochains mois.**



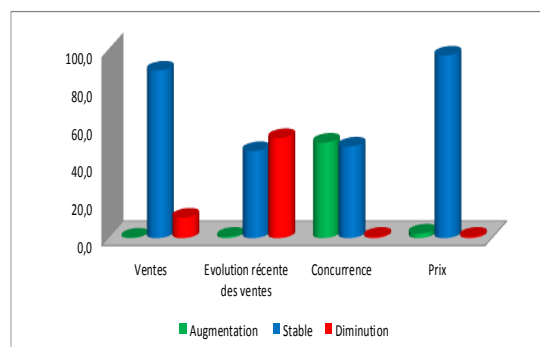
## 4. Secteur du Commerce

Dans le secteur commerce, le taux de participation à l'enquête de conjoncture du mois mars 2018 est de 94,8 % s'il est pondéré par les chiffres d'affaires.

### 4.1. Evolution du mois de février 2018

Par rapport au mois précédent, les soldes d'opinions sont négatifs sur les ventes (-10,6%) et sur l'évolution récente des ventes (-52,3%) tandis qu'ils sont positifs sur le niveau de la concurrence (49,9%) et sur les prix pratiqués (1,7%).

**Graphique 11 : Evolution du mois de février 2018**



### 4.2. Tendence générale du secteur au mois de mars 2018

#### a. Situation actuelle des stocks

Selon 53,6% des entreprises enquêtées, le niveau des stocks au début du mois de mars 2018 est trop bas.

#### b. Indice de confiance

**La conjoncture au cours du mois de mars 2018 s'est légèrement détériorée dans le secteur du commerce...**

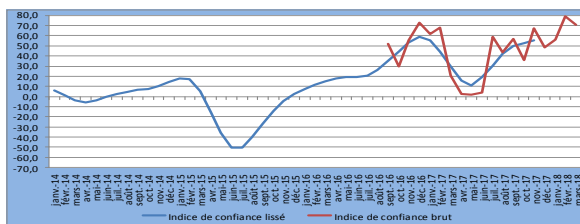
**Tableau 4 : Indice de confiance**

ICC au cours des deux derniers mois		
Mois	févr-18	mars-18
Stocks (3)	-51,6	-46,1
Ventes (2)	92,6	82,1
Commandes (1)	92,6	84,0
ICC = [(1)+(2)-(3)]/3	78,9	70,7

L'indice de confiance du secteur commerce (ICC) s'est établi à 70,7 contre 78,9 le mois précédent, ce qui traduit une détérioration de la conjoncture dans ce secteur.



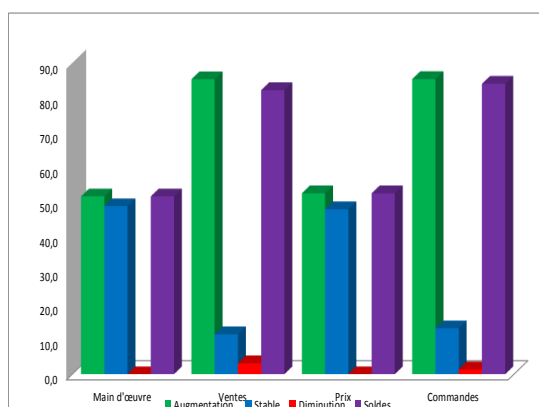
**Graphique 12 : Evolution de l'ICC**



### 4.3. Perspectives du secteur commerce sur les trois prochains mois

Les perspectives sur les trois prochains mois sont optimistes sur l'évolution du niveau de la main d'œuvre (51,4%), des ventes (85,3), des prix (52,3%) et des commandes (85,4%).

**Graphique 13 : Perspectives du secteur sur les trois prochains mois**



## 5. Secteur des Services

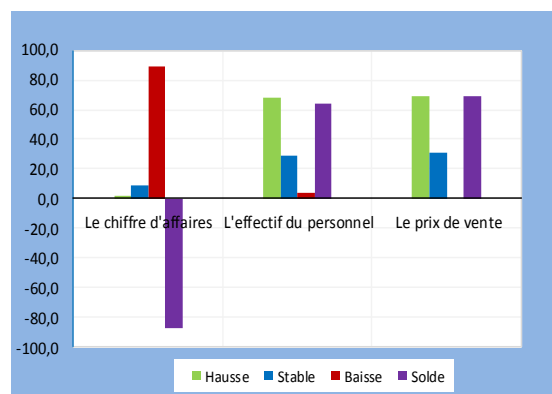
Le taux de participation à l'enquête de conjoncture pondéré par les chiffres d'affaires des entreprises est de 73,4% dans ce secteur.

### 5.1. Evolution du mois de février 2018

Les indicateurs du climat des affaires dans le secteur des services ont évolué de façon contrastée au cours du mois de février 2018. Le chiffre d'affaires a diminué

d'après 89,4% des entreprises contre 1,7% ayant enregistré une augmentation. Le solde d'opinion sur le chiffre d'affaires est négatif (-87,7%). L'effectif du personnel employé a augmenté selon 67,8% des entreprises contre 3,7% ayant enregistré la baisse. Le solde d'opinion sur l'effectif du personnel est positif (25,9%). De même, au niveau des tarifs appliqués sur les services, 68,6% des entreprises ont augmenté leurs tarifs contre 31,4% qui les ont maintenus à leur niveau du mois précédent.

**Graphique 14 : Evolution du mois de février 2018**



### 5.2. Tendence générale du secteur au mois de mars 2018

#### a. Situation actuelle de la demande des services

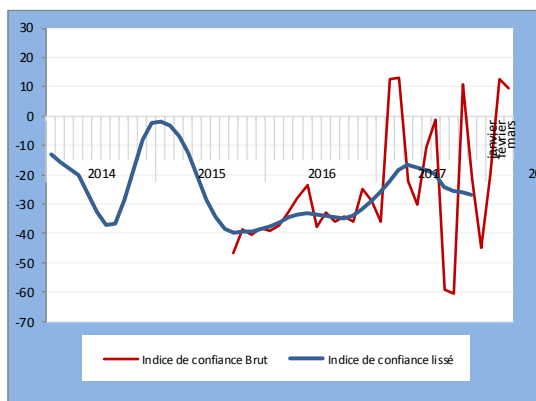
Bien que l'indice de confiance des services (ICS) ait baissé de 3,1 points de pourcentage au mois de mars 2018 par rapport à février 2018 (9,6 contre 12,7), il demeure positif, ce qui traduit un regain de confiance des entreprises dans ce secteur au cours des deux derniers mois.

### c. Indice de confiance

Indicateurs	févr-18	mars-18
Tendance future de l'emploi	71,9	69,8
Niveau actuel de l'activité	-20,8	-25,9
Tendance future de l'activité	-12,9	-15,0
$(ICS) = ((1) + (2) + (3))/3$	12,7	9,6

**Graphique 15 : Evolution de l'indice de confiance**

L'indice de confiance des services (ICS) s'est amélioré au mois de février 2018, passant de -20,0 à 12,7. Cette amélioration de l'indice de confiance est liée à une augmentation du niveau du personnel et la stabilité du chiffre d'affaires prévues dans les trois prochains mois.

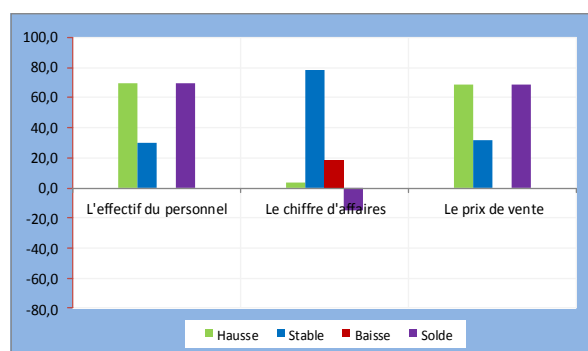


### 5.3. Les perspectives sur les trois prochains mois

Les perspectives des trois prochains mois sont optimistes dans ce secteur. Au niveau de l'effectif du personnel employé, 69,8% des entreprises prévoient une augmentation du personnel tandis que 30,2% d'autres maintiendraient le même effectif du personnel.

Concernant le chiffre d'affaires, 78,4% des entreprises projettent une stabilité du chiffre d'affaires ; 18,3% des entreprises anticipent la baisse tandis que 3,3% d'autres prévoient la hausse. Les tarifs appliqués aux services pourraient augmenter au cours des trois prochains mois d'après 68,6% d'entreprises et resteraient stables selon 31,2% d'autres.

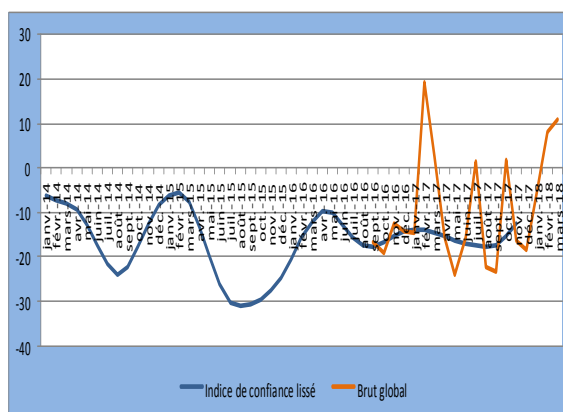
**Graphique 16 : Perspectives sur les trois prochains mois**



### III. INDICE SYNTHETIQUE GLOBAL

Par rapport à celui du mois précédent, l'indice synthétique global a progressé, passant de 8,2 à 10,7 suite à l'amélioration de l'activité dans les secteurs primaire et de l'industrie manufacturière.

**Graphique 17 : Courbe synthétique globale**



## IV. CONCLUSION

*Au mois de mars 2018, les taux de participation à l'enquête de conjoncture pondérés par les chiffres d'affaires des entreprises sont globalement satisfaisants dans tous les secteurs, s'établissant en moyenne à 86,7 %. L'indice synthétique global a progressé au mois de mars 2018, s'établissant 10,7 contre 8,2 le mois précédent.*

*Au niveau sectoriel, la conjoncture a progressé dans le secteur primaire avec un indice de confiance de 26,4 contre 14,1 le mois précédent. Dans le secteur de la manufacture, l'indice de confiance s'est amélioré, passant de -21,6 à 18,7 d'un mois à l'autre.*

*L'activité a régressé dans le secteur de la construction, l'indice de confiance du secteur a baissé, s'établissant à -91,0 contre -89,2 le mois précédent. Dans le secteur commerce, l'activité a légèrement reculé, l'indice de confiance s'est établi à 70,7 contre 78,9 le mois précédent.*

*La conjoncture s'est légèrement détériorée dans le secteur des services, l'indice de confiance s'est établi à 9,6 contre 12,7 un mois auparavant.*

*Concernant les perspectives sur les trois prochains mois, les opinions des chefs d'entreprises sont optimistes dans le secteur primaire, de la manufacture, du commerce et des services tandis qu'elles sont pessimistes dans le secteur de la construction.*

### **L'équipe chargée du suivi de l'enquête de conjoncture**

*Secteur primaire : GIRUKWAYO Goreth*

*Secteur de la Manufacture : NDAYISENGA Paulin*

*Secteur de la Construction : NIYOMANA Thierryve*

*Secteur du Commerce : NAHIMANA Egide*

*Secteur des Services : NDUWAYO Francine*

## **V. GUIDE METHODOLOGIQUE**

## **0. INTRODUCTION**

*La prise de décision en matière de politique économique dépend très souvent de la disponibilité de l'information conjoncturelle dans un délai court. Les informations disponibles avec un certain délai, notamment celles de la comptabilité nationale, restent importantes pour l'analyse mais sont davantage adaptées aux besoins des études rétrospectives des évolutions conjoncturelles et de leurs déterminants. Le suivi mensuel et/ou trimestriel de la conjoncture sectorielle est donc d'une importance capitale.*

*C'est dans ce souci que les enquêtes de conjoncture d'opinion sont menées auprès des entreprises. Les anticipations des chefs d'entreprise sont souvent utilisées pour déceler les tendances de la conjoncture économique. La disponibilité d'informations fiables et rapides de prévisions à court terme est particulièrement importante pour une Banque Centrale pour la prise de décision basée sur une évaluation correcte de la conjoncture économique. De même, l'entreprise peut se situer dans son secteur ou connaître l'évolution globale de l'économie*

### **1. Périodicité**

*L'enquête de conjoncture est produite avec une périodicité mensuelle, ce qui présente un grand intérêt dans la mesure où elle permet de déceler plus rapidement les retournements de l'activité économique. Toutefois, il existe un volet trimestriel pour les secteurs de l'industrie de la manufacture et primaire.*

### **2. Le champ de l'enquête**

*- Base de sondage*

*La base de sondage est constituée de la liste exhaustive des grandes et moyennes entreprises recensées par l'OBR.*

*Le choix de la population cible a été fait en tenant compte de la structure de l'économie burundaise. Les entreprises sont réparties en cinq (5) principaux secteurs ci-après :*

- Le secteur primaire ;*
- Le secteur de l'industrie manufacturière ;*
- Le secteur de construction (Bâtiments) ;*
- Le secteur de commerce ;*
- Le secteur des services ;*

*La répartition des entreprises par secteur a été effectuée suivant la nomenclature générale des activités économiques NAEMA (Nomenclature d'Activités pour les Etats Membres de l'AFRISAT).*

#### *-Echantillonnage*

*Le choix de l'échantillon a été déterminé par le poids du chiffre d'affaire dans les secteurs. Les entreprises de chaque secteur totalisent plus ou moins 80% du chiffre d'affaire du secteur.*

### **3. Etapes de l'enquête**

#### *- Collecte*

*La collecte se fait mensuellement, les questionnaires ont été envoyés aux entreprises faisant partie de l'échantillon. Ils sont retournés par voie électronique ou par courrier.*

*Le questionnaire est rempli par une personne exerçant une fonction dirigeante ou disposant d'une vue d'ensemble sur les activités exercées par son entreprise.*

#### *- Saisie et Contrôle*

*Les réponses sont saisies après contrôle dans un tableau en Excel et les calculs sont effectués par étapes.*

#### *- calcul et analyse des résultats*

#### *\*Pondération des résultats bruts*

*Etant donné que les entreprises et secteurs n'ont pas la même influence sur l'activité économique, à cause d'une différence de taille ou d'importance, on ne peut dégager la tendance conjoncturelle dans un secteur ou ensemble de secteurs par une simple addition des réponses individuelles. A cet effet, la réponse de l'entreprise est pondérée par une valeur (chiffre d'affaire) qui reflète l'importance de l'entreprise à l'intérieur d'un secteur.*

#### *\*Pondération des secteurs et des branches d'activité*

*Pour rassembler les résultats agrégés par secteur dans l'ensemble d'une branche d'activité ou pour regrouper les branches d'activités pour obtenir l'activité économique globale, il est recommandé d'utiliser la valeur ajoutée comme variable pour la pondération. De cette façon, les résultats conjoncturels reflèteront au plus près les mouvements du PIB. Les informations relatives à la valeur ajoutée pour les différents secteurs proviennent en général des statistiques des Comptes nationaux.*

#### *• Les soldes de réponse*

*Chaque question peut avoir une des trois réponses suivantes : augmentation, inchangé ou diminution. Le solde est la différence entre le pourcentage de réponses positives*

("augmentation" ou "supérieur à la normale") et le pourcentage de réponses négatives ("diminution" ou "inférieur à la normale"). Il est calculé comme suit :  $S = (+) - (-)$ .

La variation de la conjoncture s'explique par la comparaison des opinions optimistes (augmentation) et des opinions pessimistes (diminution).

La tendance de la conjoncture est expliquée par les soldes (positifs ou négatifs). Le solde positif doit être interprété comme la dominance des opinions optimistes.

*\*calcul de l'indice de confiance*

Une fois les soldes de réponses établis, un indicateur synthétique est ensuite calculé pour chaque secteur en effectuant la moyenne arithmétique des soldes de certaines questions jugées pertinentes qui résument les appréciations et les attentes des chefs d'entreprises à l'égard de la situation générale des chiffres affaires. De ce fait, le calcul de l'indice de confiance diffère d'un secteur à l'autre car les questions à prendre en considération ne sont pas les mêmes pour tous les secteurs.

- **Représentation graphique**

Les résultats sont représentés par des graphiques qui montrent les pourcentages des réponses (augmentation, stable ou diminution).



## **VI. ANNEXE : SYNTHÈSE DES RÉSULTATS .**

## 1. Primaire.

PRIMAIRE						
Question N°	Tendance	Augmentation	Stable	Diminution	Soldes	
1	Production	45,8	54,2	-	45,8	
2	Prix de Vente	-	84,6	15,4	-15,4	
3	Commandes Intérieures	4,7	53,5	3,0	1,7	
4	Commandes Extérieures	-	51,6	2,5	-2,5	
<b>Appréciation</b>		<b>Trop élevé</b>	<b>Normal</b>	<b>Trop bas</b>	<b>Soldes</b>	
5	Stocks Produits finis	28,3	58,1	4,4	23,9	
6	Stocks Matières 1ères	6,5	44,2	47,3	-40,8	
7	Commandes Intérieures	11,2	57,3	15,9	-4,7	
8	Commandes Extérieures	-	38,7	15,4	-15,4	
<b>Prévisions</b>		<b>Augmentation</b>	<b>Stable</b>	<b>Diminution</b>	<b>Soldes</b>	
9	Mains d'œuvre	52,7	39,7	7,6	45,1	
10	Demande	29,5	62,8	7,8	21,7	
11	Production	74,5	21,5	4,0	70,6	
12	Prix de Ventes	-	85,7	14,3	-14,3	

## 2. Manufacture

MANUFACTURE						
Question N°	Tendance	Augmentation	Stable	Diminution	Non Applic	Soldes
1	Production	82,0	14,6	3,4	-	78,5
2	Prix de Vente Mchee Inter	-	100,0	-	-	-
3	Prix de Vente Mchee Exte	-	92,7	0,1	7,2	- 0,1
4	Commandes Intérieures	81,7	17,3	1,0	-	80,7
5	Commandes Etranger	81,9	11,0	-	7,2	81,9
<b>Appréciation</b>		<b>Trop élevé</b>	<b>Normal</b>	<b>Trop bas</b>	<b>Non Applic</b>	<b>Soldes</b>
6	Stocks Produits finis	-	96,6	3,4	- -	3,4
7	Stocks Matières 1ères	-	97,0	3,0	- -	3,0
8	Commandes interieures	-	15,3	84,0	0,7 -	84,0
9	Commandes extérieures	4,9	-	87,9	7,2 -	83,0
<b>Prévisions</b>		<b>Augmentation</b>	<b>Stable</b>	<b>Diminution</b>	<b>Non Applic</b>	<b>Soldes</b>
10	Mains d'œuvre	-	99,2	0,8	-	- 0,8
11	Demande Locale	83,6	11,6	1,6	3,2	81,9
12	Demande Etranger	80,3	15,7	0,2	3,7	80,2
13	Production	82,0	16,2	1,8	-	80,1
14	Prix Locaux	0,7	89,7	9,6	-	- 8,9
15	Prix Etranger	-	83,1	9,8	7,2	- 9,8
16	Cout Mat prem	82,5	7,9	9,6	0,0	72,9

### 3. Construction

Question n°		Augmentation	Stable	Diminution	Soldes
1	Niveau d'activité	0,0	6,7	93,3	-93,3
2	Prix pratiqués	7,9	92,1	0,0	7,9
3	Montant Travaux exécutés	0,0	6,7	93,3	-93,3
4	Matériel utilisé	0,0	6,7	93,3	-93,3
5	Main d'Œuvre	0,0	14,6	85,4	-85,4
		<b>Trop élevé</b>	<b>Normal</b>	<b>Trop bas</b>	<b>Soldes</b>
6	Carnets de Commandes	0,0	13,6	86,4	-86,4
		<b>Augmentation</b>	<b>Stable</b>	<b>Diminution</b>	<b>Soldes</b>
7	Main d'œuvre	0,00	6,70	93,30	-93,3
8	Demande	0,0	6,7	93,3	-93,3
9	Prix pratiqués	7,9	6,7	85,4	-77,5

### 4. Commerce

Questions N°					
	Tendance	Augmentation	Stable	Diminution	Soldes
1	Ventes	0,3	88,9	10,9	-10,6
2	Evolution récente des ventes	0,8	46,2	53,1	-52,3
3	Concurrence	50,7	48,6	0,7	49,9
4	Prix	2,4	96,8	0,7	1,7
	<b>Appréciation</b>	<b>Augmentation</b>	<b>Stable</b>	<b>Diminution</b>	<b>Soldes</b>
5	Stocks	7,5	38,9	53,6	-46,1
	<b>Prévisions</b>	<b>Augmentation</b>	<b>Stable</b>	<b>Diminution</b>	<b>Soldes</b>
6	Main d'œuvre	51,4	48,6	0,0	51,4
7	Ventes	85,3	11,5	3,2	82,1
8	Prix	52,3	47,7	0,0	52,3
9	Commandes	85,4	13,3	1,4	84,0

## 5. Services

Questions	Tendance du mois d'avant	Augmentation	Stable	Diminution	Solde
1	Chiffre d'affaires	1,7	8,9	89,4	-87,7
2	Effectif du Personnel	67,8	28,5	3,7	64,1
3	Prix de vente	68,6	31,4	0,0	68,6
	<b>Appréciation</b>	<b>Supérieur à la normale</b>	<b>Normale</b>	<b>Inférieur à la normale</b>	<b>Solde</b>
4	Niveau actuel de la demande	0,0	74,1	25,9	-25,9
	<b>Prévision</b>	<b>Augmentation</b>	<b>Stable</b>	<b>Diminution</b>	<b>Solde</b>
5	Effectif du personnel	69,8	30,2	0,0	69,8
6	Chiffre d'affaires	3,3	78,4	18,3	-15,0
7	Prix de vente	68,6	31,4	0,0	68,6