



ENQUETE DE CONJONCTURE

Septembre 2017

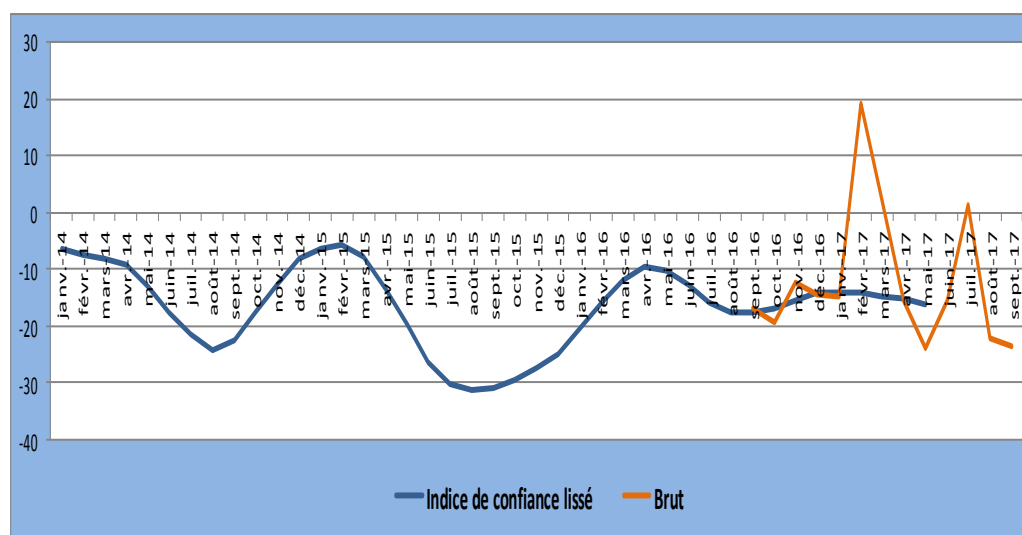
Table des matières

I. INDICATEUR SYNTHETIQUE GLOBAL.....	1
II. RESULTATS DU MOIS DE SEPTEMBRE 2017 PAR SECTEUR	2
1. Secteur Primaire.....	2
2. Secteur de l'Industrie Manufacturière.....	3
3. Secteur de la construction.....	5
4. Secteur du Commerce.....	6
5. Secteur des Services	7
III. Indice Synthétique Global	9
V. CONCLUSION.....	10
V. GUIDE METHODOLOGIQUE.....	11
VI. ANNEXE : SYNTHESE DES RESULTATS	15

I. INDICATEUR SYNTHETIQUE GLOBAL

Les résultats de l'enquête de conjoncture du mois de septembre 2017 montrent une légère détérioration de l'activité par rapport au mois précédent. En effet, l'indice synthétique global a régressé suite au recul de l'activité dans les secteurs de la manufacture, de la construction et des services. Il s'est établi à -23,5 contre -22,3 en août 2017.

Courbe Synthétique globale



Source : Données de l'enquête de septembre 2017

Au niveau du secteur primaire, la conjoncture s'est repliée et l'indice de confiance a reculé : 15,7 contre 28,6 le mois précédent.

L'activité s'est légèrement améliorée dans le secteur de la manufacture malgré que l'indice de confiance soit resté négatif, passant -45,3 à -43,7.

Dans le secteur de la construction, le niveau d'activité est resté stable par rapport au mois précédent, l'indice de confiance s'est maintenu à -45,3.

Au niveau du secteur commerce, la conjoncture s'est améliorée avec un indice de confiance qui est passé de 43,6 à 56,6.

Dans le secteur des services, la conjoncture est restée défavorable. L'indice de confiance a reculé, se situant à -60,5 contre -59,2 un mois avant.

Concernant les perspectives sur les trois prochains mois, les opinions des chefs d'entreprises sont optimistes dans le secteur primaire et pour les services tandis qu'elles sont pessimistes dans les secteurs de la manufacture, la construction et le commerce.

II. RESULTATS DU MOIS DE SEPTEMBRE 2017 PAR SECTEUR

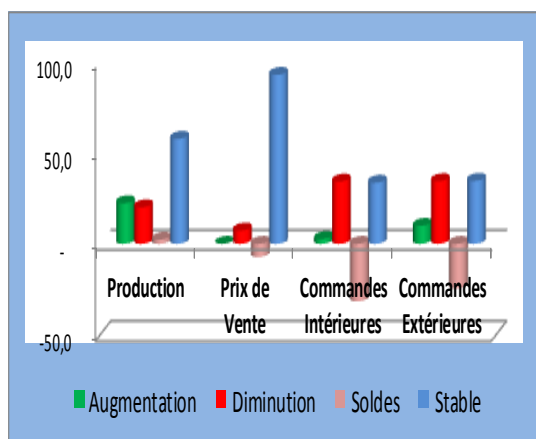
1. Secteur Primaire

Le taux de participation à l'enquête de conjoncture du mois de septembre 2017, pondéré par les chiffres d'affaires des entreprises, s'est établi à 96,4%.

Evolution du mois d'août 2017

Dans le secteur primaire, la production du mois d'août s'est améliorée par rapport à celle du mois de juillet 2017 mais les commandes ont baissé. Les soldes d'opinion sont positifs pour l'évolution de la production (2,3%) et négatifs pour les commandes intérieures (-31,6%) et extérieures (-24,6%). Le niveau des prix de ventes a baissé, le solde d'opinion est négatif (-7,3%).

Graphique 1 : Evolution du mois d'août 2017



1.1. Tendance générale du secteur au mois de septembre 2017.

a. Situation actuelle des stocks

Les stocks des produits finis du mois de septembre 2017 sont jugés favorables selon les soldes d'opinion (32,6%) et en

baisse pour les matières premières (0,6%). Les soldes d'opinion sont négatifs (-7,0%) pour les carnets des commandes étrangères mais positifs pour celles de l'intérieur (3,2%).

Indice de confiance

La conjoncture s'est détériorée dans ce secteur au mois de septembre 2017.

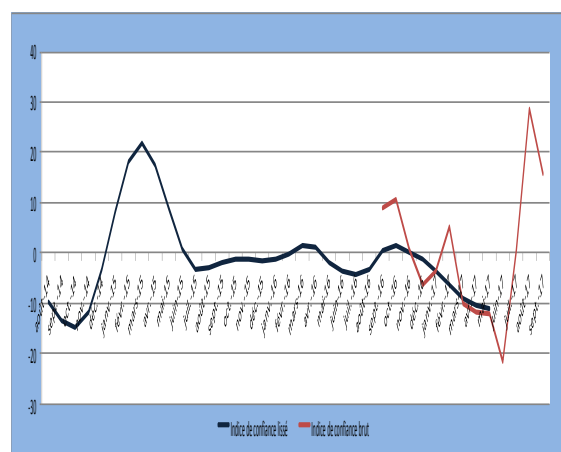
L'indice de confiance a reculé au mois de septembre 2017, s'établissant à 15,7 contre 28,6 le mois précédent.

Tableau 1 : Indice de confiance du secteur primaire (ICP)

Questions	août-17	sept-17
Tendance future de la production (1)	45,3	21,7
Total des carnets de commandes (2)	-18,5	-7,0
stocks de produits finis (3)	58,9	32,6
(ICP) = ((1) + (2) + (3))/3	28,6	15,7

L'Indice de confiance a baissé mais reste positif, ce qui traduit une opinion défavorable du climat des affaires dans ce secteur.

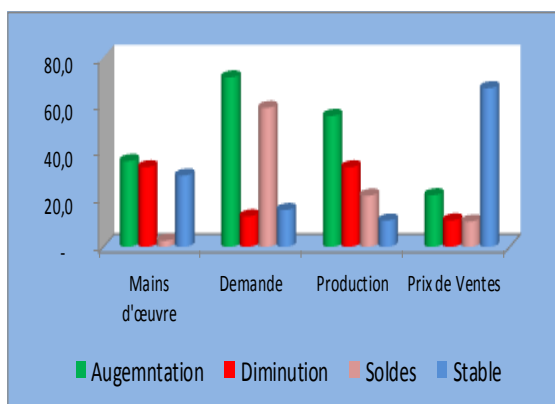
Graphique 2 : Evolution de l'indice de Confiance



1.2. Perspectives du secteur sur les trois prochains mois

Les perspectives dans ce secteur au cours des trois prochains mois sont favorables. En effet, les soldes sont positifs pour la production (21,7%), la demande (58,7%) et la main d'œuvre (2,6%). Les prix pourraient également augmenter, le solde d'opinion est positif (10,7%).

Graphique 3 : Evolution du secteur sur les trois prochains mois



Capacité et obstacles de production

Selon les chefs des entreprises enquêtées, les principales contraintes de production au mois de septembre 2017 sont l'insuffisance d'approvisionnement en matières premières et les difficultés financières.

La capacité moyenne de production des entreprises du secteur primaire tourne autour de 50%.

Au cours des trois prochains mois, le degré d'utilisation de la capacité de production dans ce secteur augmenterait selon 71,5 % des répondants contre 26,1 % qui pensent qu'il pourrait diminuer.

Sur base des commandes et de la disponibilité des matières premières, 33,6% des entreprises sont assurées de produire pendant toute l'année, 25,6 % pendant 1 à 3 mois et 8,7 % pour 4 à 6 mois.

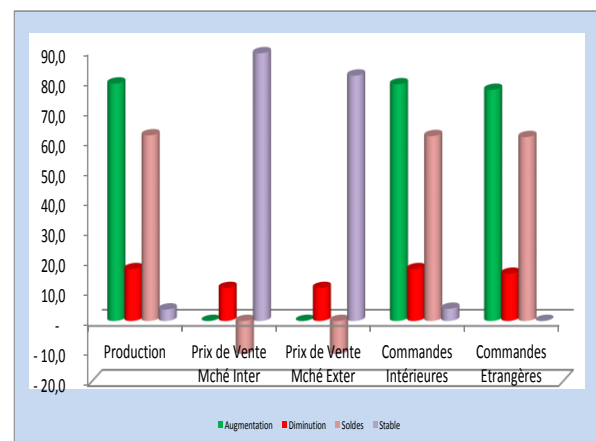
2. Secteur de l'Industrie Manufacturière

Dans l'industrie manufacturière, le taux de réponse s'est établi à 83,2 % lorsqu'il est pondéré par les chiffres d'affaires.

2.1. Evolution du mois d'août 2017

La conjoncture du mois d'août 2017 ne s'est pas améliorée par rapport au mois précédent. Les soldes d'opinions ont reculé par rapport à ceux du mois précédent mais restent positifs pour le niveau de la production (61,7 %), les commandes locales (61,5 %) et les commandes à l'étranger (61,2 %). Les prix de vente ont chuté aussi bien pour le marché intérieur (- 11,0 %) que pour le marché extérieur (-11,0 %).

Graphique 4 : Evolution du secteur au mois d'août 2017



2.2. Tendence générale du secteur au mois de septembre 2017.

Les opinions des chefs d'entreprises sont défavorables sur l'évolution de la conjoncture au mois de septembre 2017 dans le secteur primaire.

a. Niveau des stocks au mois de septembre 2017

Au mois de septembre 2017, le solde d'opinion sur le niveau du stock de produits finis (6,7 %) et les commandes extérieures (61,2 %) sont positifs tandis qu'il est négatif pour les matières premières (-4,6 %) et les commandes locales (-16,8 %).

b. Indice de confiance

La conjoncture s'est détériorée au mois de septembre 2017.

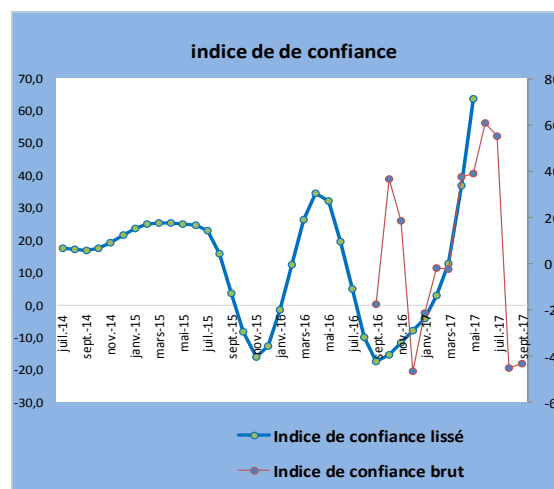
Selon les chefs d'entreprises enquêtées, la conjoncture du mois de septembre 2017 s'est détériorée dans ce secteur.

Tableau 2: Indice de confiance

	août-17	sept-17
Questions		
Tendance future de la production (1)	-85,7	-85,2
Total des carnets de commandes (2)	-5,0	-16,8
Total des carnets de commandes Etra (2)	-86,0	-79,5
stocks de produits finis (3)	-4,7	6,7
$(ICP) = ((1) + (2) + (3))/4$	-45,3	-43,7

L'indice de confiance, malgré qu'il reste négatif, s'est légèrement amélioré au mois de septembre 2017, passant -45,3 % à -43,7.

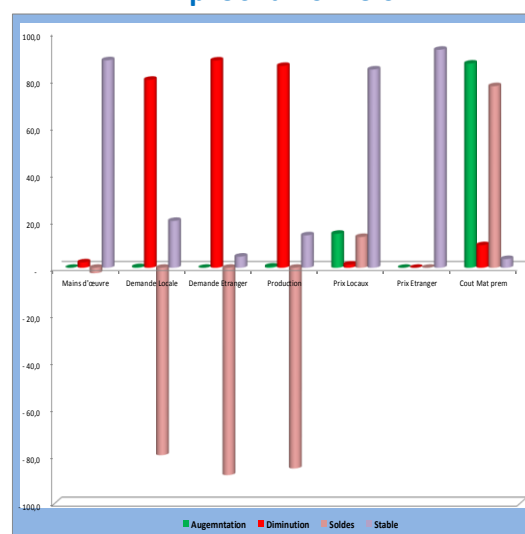
Graphique 5 : Evolution de l'indice de Confiance



2.3. Les perspectives du secteur sur les trois prochains mois

Les perspectives des trois prochains mois sont défavorables selon les chefs d'entreprises. En effet, les soldes d'opinion sont négatifs pour l'évolution future de la production (-85,2 %), la demande extérieure (-88,0 %), la demande intérieure (-79,5 %), l'emploi (-2,3%). Les prix locaux (-13,1 %) pourraient baisser tandis que le coût des matières premières (77,1%) pourrait augmenter.

Graphique 6 : Les perspectives des trois prochains mois



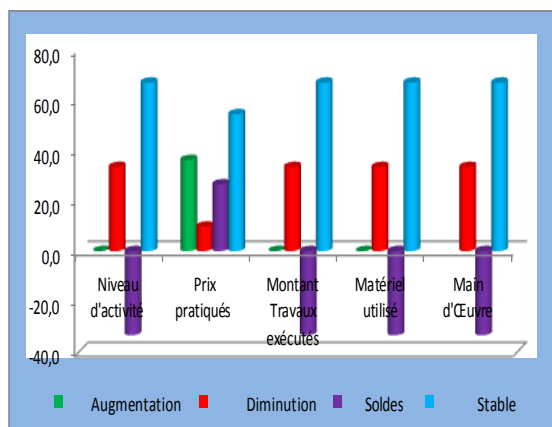
3. Secteur de la construction

Dans le secteur de la construction, le taux de participation à l'enquête de conjoncture du mois de septembre 2017 pondéré par les chiffres d'affaires des entreprises s'est établi à 88,1%.

3.1. Evolution du mois d'août 2017

La conjoncture du mois d'août 2017 par rapport au mois précédent est restée stable. En effet, le solde d'opinion s'est établi à -33,3% pour le niveau d'activité, le montant des travaux exécutés, le matériel utilisé et la main d'œuvre. Le solde d'opinion pour les prix pratiqués est resté positif à 26,4 %.

Graphique 7 : Evolution du mois d'août 2017



3.2. Tendence générale du secteur au mois de septembre 2017

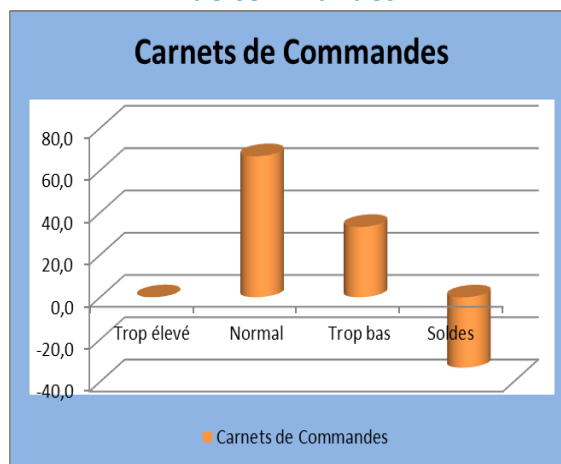
D'après les opinions des chefs d'entreprises enquêtées, la conjoncture au cours du mois de septembre 2017 s'est stabilisée au même niveau que celle du mois d'août 2017.

a. Carnets de commandes

Parmi les chefs d'entreprises qui ont répondu au questionnaire, 33,3% jugent le niveau des carnets de commandes insuffisant tandis que 66,7% le jugent

normal. Le solde d'opinion est négatif (-33,3%), ce qui montre que le niveau des carnets de commandes est insuffisant au cours du mois.

Graphique 8: Evolution des carnets de commandes



b. Indice de confiance

La conjoncture du mois de septembre 2017 est restée stable.

Au mois de septembre 2017, la conjoncture s'est stabilisée dans le secteur de la construction, comparativement au mois précédent.

Tableau 3 : Indice de confiance du secteur de la construction.

Soldes d'Opinion	août-17	sept-17
Questions		
Le matériel utilisé (1)	-33,3	-33,3
Carnet de commandes (2)	-33,3	-33,3
Prévision de la demande (3)	-69,4	-69,4
(ICC) = (1 + 2+3)/3	-45,3	-45,3

L'indice de confiance du secteur (ICC) s'est stabilisé, bien qu'il soit négatif.

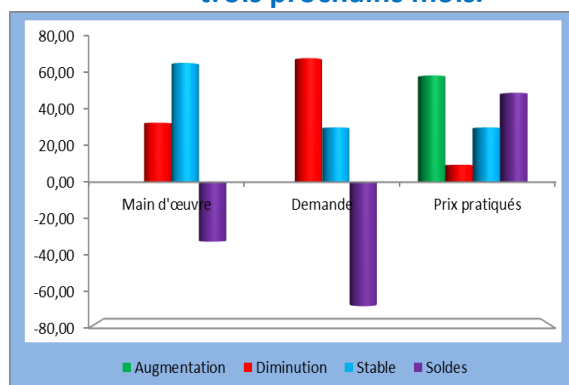
Graphique 9: La tendance générale du secteur de la construction

Soldes d'Opinion	août-17	sept-17
Questions		
Le matériel utilisé (1)	-33,3	-33,3
Carnet de commandes (2)	-33,3	-33,3
Prévision de la demande (3)	-69,4	-69,4
(ICC) = (1 + 2+3)/3	-45,3	-45,3

3.3. Les perspectives du secteur sur les trois prochains mois

L'évolution du secteur au cours des trois prochains mois est défavorable selon les chefs d'entreprises. En effet, les soldes d'opinion sur l'évolution future de la main d'œuvre (-33,3%) et de la demande (-69,4 %) sont négatifs. Le solde d'opinion des prix pratiqués est positif (50,0 %).

Graphique 10 : Evolution du secteur sur les trois prochains mois.



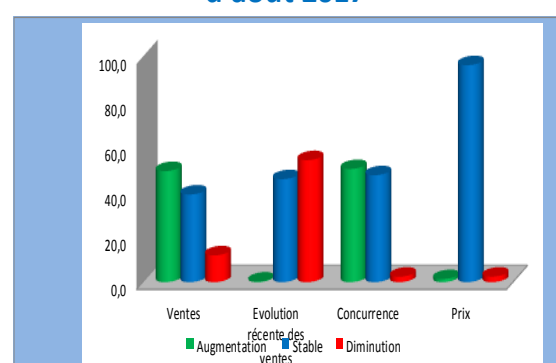
4. Secteur du Commerce

Le taux de participation du mois de septembre 2017 est de 94,3% s'il est pondéré par les chiffres d'affaires.

4.1. Evolution du mois d'août 2017 par rapport au mois précédent

L'évolution du secteur commerce au mois d'août 2017 par rapport au mois précédent montre que les soldes sont positifs pour le niveau des ventes (37,3%) et la concurrence (47,7%) tandis que les soldes sont négatifs pour l'évolution récente des ventes (-53,8%) et les prix (-1,1%).

Graphique 11 : Evolution du mois d'août 2017



4.2. Tendance générale du secteur au mois de septembre 2017

Au cours du mois de septembre 2017, la conjoncture dans le secteur commerce a progressé par rapport au mois précédent.

a. Situation actuelle des stocks

Selon 62,9% des entreprises enquêtées, le niveau des stocks au début du mois de septembre 2017 est trop bas.

b. Indice de confiance

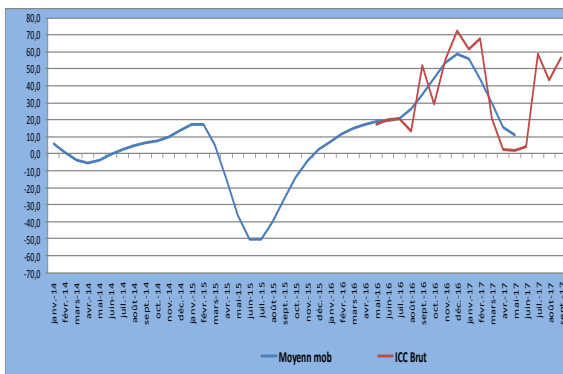
La conjoncture de septembre 2017 s'est améliorée.

Tableau 4 : Indice de confiance

ICC au cours des deux derniers mois		
Mois	août-17	sept-17
Stocks (3)	-0,3	-56,1
Ventes (2)	66,1	45,0
Commandes (1)	64,3	68,8
ICC=[(1)+(2)-(3)]/3	43,6	56,6

L'indice de confiance du secteur commerce est passé de 43,6 à 56,6 d'un mois à l'autre, ce qui traduit une amélioration de la conjoncture dans ce secteur.

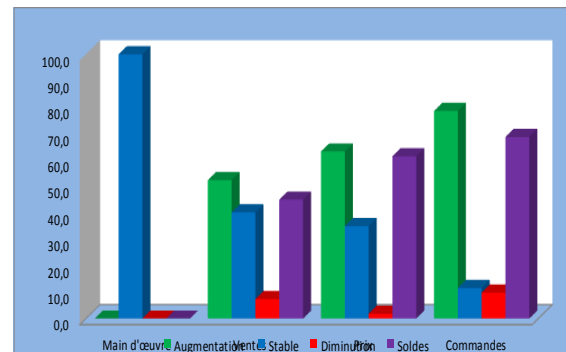
Graphique 12 : Evolution de l'ICC



4.3. Perspectives du secteur commerce sur les trois prochains mois

Les perspectives pour les trois prochains mois montrent que le niveau du personnel (100%) restera inchangé tandis que les niveaux des ventes (52,4%), des prix (63,2%) et des commandes (78,6%) pourraient augmenter.

Graphique 13 : Perspectives du secteur sur les trois prochains mois



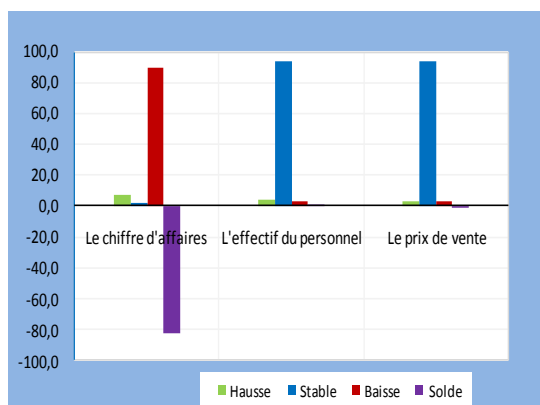
5. Secteur des Services

Le taux de participation à l'enquête pour le mois de septembre 2017, pondéré par les chiffres d'affaires, s'est établi 73,1%.

5.1. Evolution du mois d'août 2017

Au cours du mois d'août 2017, l'activité dans le secteur des services s'est dégradée, le solde d'opinion sur l'évolution du chiffre d'affaires est négatif (-82,4%). En effet, 90,1% des entreprises ont enregistré une baisse du chiffre d'affaires tandis que 7,7% des entreprises ont enregistré une hausse. Au niveau de l'emploi, les entreprises ont maintenu le même effectif du personnel avec un solde d'opinion de 93,3%. De même, le tarif appliqué aux services est resté stable selon 94,2% des entreprises.

Graphique 14 : Evolution du mois d'août 2017



5.2. Tendence générale du secteur au mois de septembre 2017

Dans le secteur des services, d'après les opinions des chefs d'entreprises enquêtées, la conjoncture a régressé au cours du mois de septembre 2017 comparé au mois précédent.

a. Situation actuelle de la demande des Services

Le niveau de la demande des services est jugé trop bas, le solde d'opinion s'est détérioré, s'établissant -92,9%.

Indice de confiance

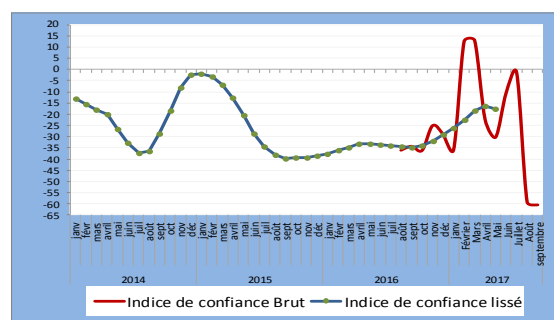
L'activité dans le secteur des services a reculé au mois de septembre 2017.

Tableau 5 : Indice de confiance

Indicateurs	août-17	sept-17
Tendance future de l'emploi	3,1	-0,9
Niveau actuel de l'activité	-94,2	-92,9
Tendance future de l'activité	-86,4	-87,8
(ICS) = ((1) + (2) + (3))/3	-59,2	-60,5

L'indice de confiance des services (ICS) a régressé au mois de septembre 2017, s'établissant à -60,5 contre -59,2.

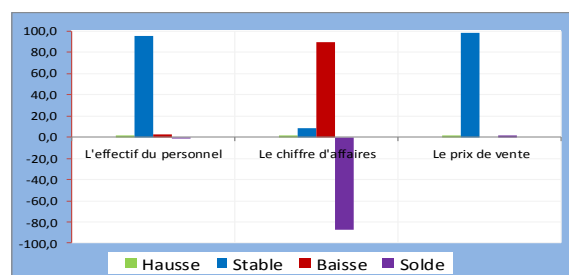
Graphique 15 : Evolution de l'indice de confiance



5.3. Les perspectives du secteur sur les trois prochains mois

Les entreprises anticipent un ralentissement d'activité dans le secteur des services au cours des trois prochains mois. La majorité d'entreprises (89,8%) prévoient une diminution du chiffre d'affaires contre seulement 2,0% qui projettent une augmentation. La situation pourrait se stabiliser au niveau de l'effectif du personnel, qui restera au même niveau selon 95,0% des entreprises enquêtées. Au niveau des prix, les tarifs appliqués aux services resteraient inchangés d'après 98,7% des entreprises.

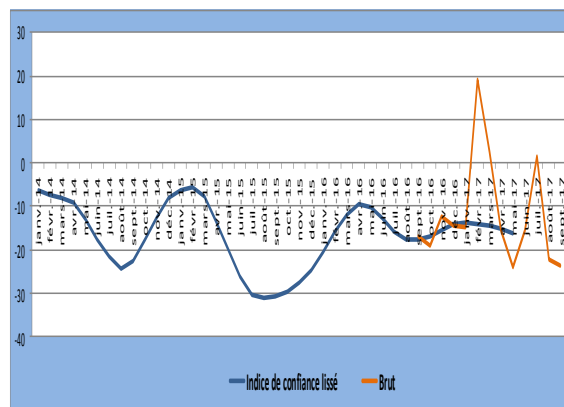
Graphique 16 : Perspectives sur les trois prochains mois



III. Indice Synthétique Global

Par rapport à celui du mois précédent, l'indice synthétique global a régressé, revenant à -22,3 à -23,48 suite au recul de l'activité dans les secteurs de la manufacture, de la construction et des services.

Graphique 17 : Courbe synthétique Globale



V. CONCLUSION

Au mois de septembre 2017, les taux de participation à l'enquête de conjoncture pondérés par les chiffres d'affaires sont globalement satisfaisants dans plusieurs secteurs, soit un taux moyen de 86 %.

Au mois de septembre 2017, selon l'opinion des chefs d'entreprises, la conjoncture s'est détériorée par rapport au mois précédent. En effet, l'indice synthétique global a régressé, s'établissant à -23,5 contre -22,3 suite au recul de l'activité dans les secteurs de la manufacture, de la construction et des services.

Au niveau sectoriel, la conjoncture s'est détériorée dans le secteur primaire; l'indice de confiance se situant à 15,7 contre 28,6 le mois précédent.

Dans le secteur de la manufacture, l'activité s'est légèrement améliorée; l'indice de confiance malgré qu'il soit resté négatif, s'est établi à -43,7 contre -45,3 le mois précédent.

L'activité s'est stabilisée dans le secteur de la construction, l'indice de confiance du secteur, s'est maintenu à -45,3.

Au niveau du secteur commerce, la conjoncture s'est améliorée, l'indice de confiance du secteur est passé de 43,6 à 56,6.

La conjoncture est restée défavorable dans le secteur des services, l'indice de confiance a régressé, s'établissant à -60,5 contre -59,2 enregistré au cours du mois précédent.

Concernant les perspectives sur les trois prochains mois, les opinions des chefs d'entreprises sont optimistes dans les secteurs primaire et des services tandis qu'elles sont pessimistes dans les secteurs de la manufacture, construction et commerce.

L'équipe chargée du suivi de l'enquête de conjoncture

Secteur primaire : NKUNZIMANA Léonard

Secteur de la Manufacture : NDAYISENGA Paulin

Secteur de la Construction : NIYOMANA Thierryve

Secteur du Commerce : NAHIMANA Egide

Secteur des Services : NDUWAYO Francine

V. GUIDE METHODOLOGIQUE

0. INTRODUCTION

La prise de décision en matière de politique économique dépend très souvent de la disponibilité de l'information conjoncturelle dans un délai court. Les informations disponibles avec un certain délai, notamment celles de la comptabilité nationale, restent importantes pour l'analyse mais sont davantage adaptées aux besoins des études rétrospectives des évolutions conjoncturelles et de leurs déterminants. Le suivi mensuel et/ou trimestriel de la conjoncture sectorielle est donc d'une importance capitale.

C'est dans ce souci que les enquêtes de conjoncture d'opinion sont menées auprès des entreprises. Les anticipations des chefs d'entreprise sont souvent utilisées pour déceler les tendances de la conjoncture économique. La disponibilité d'informations fiables et rapides de prévisions à court terme est particulièrement importante pour une Banque Centrale pour la prise de décision basée sur une évaluation correcte de la conjoncture économique. De même, l'entreprise peut se situer dans son secteur ou connaître l'évolution globale de l'économie

1. Périodicité

L'enquête de conjoncture est produite avec une périodicité mensuelle, ce qui présente un grand intérêt dans la mesure où elle permet de déceler plus rapidement les retournements de l'activité économique. Toutefois, il existe un volet trimestriel pour les secteurs de l'industrie de la manufacture et primaire.

2. Le champ de l'enquête

- Base de sondage

La base de sondage est constituée de la liste exhaustive des grandes et moyennes entreprises recensées par l'OBR.

Le choix de la population cible a été fait en tenant compte de la structure de l'économie burundaise. Les entreprises sont réparties en cinq (5) principaux secteurs ci-après :

- Le secteur primaire ;*
- Le secteur de l'industrie manufacturière ;*
- Le secteur de construction (Bâtiments) ;*
- Le secteur de commerce ;*
- Le secteur des services ;*

La répartition des entreprises par secteur a été effectuée suivant la nomenclature générale des activités économiques NAEMA (Nomenclature d'Activités pour les Etats Membres de l'AFRISAT).

-Echantillonnage

Le choix de l'échantillon a été déterminé par le poids du chiffre d'affaire dans les secteurs. Les entreprises de chaque secteur totalisent plus ou moins 80% du chiffre d'affaire du secteur.

3. Etapes de l'enquête

- Collecte

La collecte se fait mensuellement, les questionnaires ont été envoyés aux entreprises faisant partie de l'échantillon. Ils sont retournés par voie électronique ou par courrier.

Le questionnaire est rempli par une personne exerçant une fonction dirigeante ou disposant d'une vue d'ensemble sur les activités exercées par son entreprise.

- Saisie et Contrôle

Les réponses sont saisies après contrôle dans un tableau en Excel et les calculs sont effectués par étapes.

- calcul et analyse des résultats

**Pondération des résultats bruts*

Etant donné que les entreprises et secteurs n'ont pas la même influence sur l'activité économique, à cause d'une différence de taille ou d'importance, on ne peut dégager la tendance conjoncturelle dans un secteur ou ensemble de secteurs par une simple addition des réponses individuelles. A cet effet, la réponse de l'entreprise est pondérée par une valeur (chiffre d'affaire) qui reflète l'importance de l'entreprise à l'intérieur d'un secteur.

**Pondération des secteurs et des branches d'activité*

Pour rassembler les résultats agrégés par secteur dans l'ensemble d'une branche d'activité ou pour regrouper les branches d'activités pour obtenir l'activité économique globale, il est recommandé d'utiliser la valeur ajoutée comme variable pour la pondération. De cette façon, les résultats conjoncturels reflèteront au plus près les mouvements du PIB. Les informations relatives à la valeur ajoutée pour les différents secteurs proviennent en général des statistiques des Comptes nationaux.

• Les soldes de réponse

Chaque question peut avoir une des trois réponses suivantes : augmentation, inchangé ou diminution. Le solde est la différence entre le pourcentage de réponses positives ("augmentation" ou "supérieur à la normale") et le pourcentage de réponses négatives ("diminution" ou "inférieur à la normale"). Il est calculé comme suit : $S = ("+") - ("-")$.

La variation de la conjoncture s'explique par la comparaison des opinions optimistes (augmentation) et des opinions pessimistes (diminution).

La tendance de la conjoncture est expliquée par les soldes (positifs ou négatifs). Le solde positif doit être interprété comme la dominance des opinions optimistes.

**calcul de l'indice de confiance*

Une fois les soldes de réponses établis, un indicateur synthétique est ensuite calculé pour chaque secteur en effectuant la moyenne arithmétique des soldes de certaines questions jugées pertinentes qui résument les appréciations et les attentes des chefs d'entreprises à l'égard de la situation générale des chiffres affaires. De ce fait, le calcul de l'indice de confiance diffère d'un secteur à l'autre car les questions à prendre en considération ne sont pas les mêmes pour tous les secteurs.

- **Représentation graphique**

Les résultats sont représentés par des graphiques qui montrent les pourcentages des réponses (augmentation, stable ou diminution).

VI. ANNEXE : SYNTHÈSE DES RESULTATS .

1. Primaire.

PRIMAIRE					
Question N°	Tendance	Augmentation	Stable	Diminution	Soldes
1,0	Production	22,3	57,6	20,1	2,3
2,0	Prix de Vente	0,0	92,7	7,3	-7,3
3,0	Commandes Intérieures	2,6	33,5	34,2	-31,6
4,0	Commandes Extérieures	9,9	34,5	34,4	-24,6
	Appréciation	Trop élevé	Normal	Trop bas	Soldes
5,0	Stocks Produits finis	50,7	31,1	18,1	32,6
6,0	Stocks Matières 1ères	6,2	86,4	5,6	0,6
7,0	Commandes Intérieures	6,2	52,5	2,9	3,2
8,0	Commandes Extérieures	0,0	71,8	7,0	-7,0
	Prévisions	Augmentation	Stable	Diminution	Soldes
9,0	Main d'œuvre	36,3	30,1	33,6	2,6
10,0	Demande	71,6	15,6	12,9	58,7
11,0	Production	55,3	11,1	33,6	21,7
12,0	Prix de Ventes	21,8	67,0	11,1	10,7

2. Manufacture

MANUFACTURE					
Question N°	Tendance	Augmentation	Stable	Diminution	Soldes
1,0	Production	79,0	3,8	17,2	61,7
2,0	Prix de Vente Marché intérieur	0,0	89,0	11,0	-11,0
3,0	Prix de Vente Marché extérieur	0,0	81,6	11,0	-11,0
4,0	Commandes Intérieures	78,7	4,1	17,2	61,5
5,0	Commandes Etrangères	76,9	0,0	15,7	61,2
	Appréciation	Trop élevé	Normal	Trop bas	Soldes
6,0	Stocks Produits finis	9,6	87,2	2,9	6,7
7,0	Stocks Matières 1ères	0,0	95,4	4,6	-4,6
8,0	Commandes Intérieures	0,0	82,5	16,8	-16,8
9,0	Commandes extérieures	76,9	0,0	15,7	61,2
	Prévisions	Augmentation	Stable	Diminution	Soldes
10,0	Main d'œuvre	0,0	88,1	2,3	-2,3
11,0	Demande Locale	0,3	19,9	79,8	-79,5
12,0	Demande Etrangère	0,0	4,7	88,0	-88,0
13,0	Production	0,5	13,8	85,7	-85,2
14,0	Prix Locaux	14,4	84,2	1,4	13,1
15,0	Prix Etrangers	0,0	92,6	0,0	0,0
16,0	Coût des matières premières	86,7	3,7	9,6	77,1

3. Construction

Question n°	Tendance	Augmentation	Stable	Diminution	Soldes
1	Niveau d'activité	0,0	66,7	33,3	-33,3
2	Prix pratiqués	36,1	54,2	9,7	26,4
3	Montant Travaux exécutés	0,0	66,7	33,3	-33,3
4	Matériel utilisé	0,0	66,7	33,3	-33,3
5	Main d'Œuvre	0,0	66,7	33,3	-33,3
		Trop élevé	Normal	Trop bas	Soldes
6	Carnets de Commandes	0,0	66,7	33,3	-33,3
		Augmentation	Stable	Diminution	Soldes
7	Main d'œuvre	0,00	66,7	33,3	-33,3
8	Demande	0,0	30,6	69,4	-69,4
9	Prix pratiqués	59,7	30,6	9,7	50,0

4. Commerce

Questions N°	Tendance	Augmentation	Stable	Diminution	Soldes
1	Ventes	49,2	38,9	11,9	37,3
2	Evolution récente des ventes	0,3	45,6	54,1	-53,8
3	Concurrence	50,2	47,4	2,4	47,7
4	Prix	1,4	96,2	2,4	-1,1
	Appréciation	Augmentation	Stable	Diminution	Soldes
5	Stocks	6,8	30,4	62,9	-56,1
	Prévisions	Augmentation	Stable	Diminution	Soldes
6	Main d'œuvre	0,0	100,0	0,0	0,0
7	Ventes	52,4	40,2	7,4	45,0
8	Prix	63,2	35,0	1,8	61,4
9	Commandes	78,6	11,6	9,8	68,8

5. Services

Questions	Tendance	Augmentation	Stable	Diminution	Solde
1,0	Chiffre d'affaires	7,7	2,2	90,1	-82,4
2,0	Effectif du Personnel	3,9	93,3	2,8	1,1
3,0	Prix de vente	3,0	94,2	2,8	0,2
	Appréciation	Supérieur à la normale	Normale	Inférieur à la normale	Solde
4,0	Niveau actuel de la demande	0,0	7,1	92,9	-92,9
	Prévision	Augmentation	Stable	Diminution	Solde
5,0	Effectif du personnel	2,0	95,0	3,0	-0,9
6,0	Chiffre d'affaires	2,0	8,1	89,8	-87,8
7,0	Prix de vente	1,3	98,7	0,0	1,3